

КЕРЧЕНСКИЙ ИСТОРИКО-КУЛЬТУРНЫЙ ЗАПОВЕДНИК  
БЛАГОТВОРИТЕЛЬНЫЙ ФОНД "ДЕМЕТРА"



ИЗ СОБРАНИЯ КЕРЧЕНСКОГО  
ИСТОРИКО-КУЛЬТУРНОГО ЗАПОВЕДНИКА

FROM THE COLLECTION OF THE KERCH  
HISTORY AND CULTURE RESERVE

КОЛЛЕКЦИЯ СВЕТИЛЬНИКОВ  
THE LAMPS COLLECTION

Д. В. Журавлев, Н. В. Быковская, А. Л. Желтикова

ТОМ II  
VOLUME II

LAMPS

second half of the 3rd c. BC – 4th c. AD

СВЕТИЛЬНИКИ  
второй половины III в. до н. э. –  
IV в. н. э.

Импортные эллинистические светильники  
Боспорские светильники эллинистического и римского времени

Книга продолжает серию изданий коллекции древних светильников Керченского историко-культурного заповедника — одного из самых значительных собраний античных и раннесредневековых светильников в мире. Во втором томе представлено более 600 светильников и их фрагментов со второй половины III в. до н. э. до IV в. н. э., большинство из которых публикуется впервые.

Предназначена для историков, археологов, музейных работников, искусствоведов и всех, кто интересуется античной историей и искусством.

Книга продовжує серію видань колекції стародавніх світильників Керченського історико-культурного заповідника — одного з найбільш значущих зібрань античних і ранньосередньовічних світильників у світі. У другому томі представлено понад 600 світильників та їх фрагментів з другої половини III ст. до н. е. до IV ст. н. е., більшість яких публікується вперше.

Розрахована на істориків, археологів, музейних працівників, мистецтвознавців і всіх, хто цікавиться античною історією та мистецтвом.

Автори Денис Журавлев,  
Наталья Быковская,  
Алла Желтикова

Кураторы программы Виктор Зинько, Елена Зинько  
Координатор проекта Нина Прибета  
Фотоъемка Рона Сиенко

Художественное оформление  
и макетирование Андрей Прибета  
Режиме на англійському мові Дениса Журавлева,  
Наталія Журавлевої



## СОДЕРЖАНИЕ

ВВЕДЕНИЕ	8
ИМПОРТНЫЕ СВЕТИЛЬНИКИ	10
Импортные светильники, изготовленные на гончарном круте	11
Аттические светильники и их имитации	11
Книдские светильники	17
Гончарные светильники неизвестных центров	19
Импортные светильники, изготовленные в форме	20
Эфесские светильники	20
Боспорские имитации эфесских светильников	35
Пергамские светильники	37
Палестинские светильники	38
Александрийские светильники	39
Светильники неизвестных центров	41
БОСПОРСКИЕ СВЕТИЛЬНИКИ, ИЗГОТОВЛЕННЫЕ НА ГОНЧАРНОМ КРУТЕ	45
БОСПОРСКИЕ СВЕТИЛЬНИКИ, ИЗГОТОВЛЕННЫЕ В ФОРМЕ	118
ФОРМЫ ДЛЯ ПРОИЗВОДСТВА СВЕТИЛЬНИКОВ	310
РИСУНКИ СВЕТИЛЬНИКОВ	313
БИБЛИОГРАФИЯ	318
СОКРАЩЕНИЯ	325
SUMMARY	326



В 2007 г. вышел в свет первый том Корпуса светильников Керченского историко-культурного заповедника, подготовленный в рамках проекта, финансируемого благотворительным фондом «Деметра». Всего в собрании заповедника насчитывается свыше 3000 различных осветительных приборов VI в. до н. э. — VI в. н. э.

Предлагаемый вниманию читателя второй том посвящен светильникам эллинистического и римского времени. В него вошли импортные эллинистические, боспорские круговые типа «кувшинчика», а также боспорские светильники, изготовленные в форме.

При подготовке этого тома перед нами стояла сложная задача. До настоящего времени никто не пытался целиком рассмотреть весь массив боспорских светильников (за исключением отдельных групп). Мы предлагаем свою классификацию этих светильников, прекрасно осознавая, что она является в некоторой степени предварительной и впоследствии потребуются коррективы и дополнения. Тем не менее, нам кажется, что благодаря этой классификации схема развития осветительных приборов Боспорского царства выглядит достаточно стройной.

Определение светильников выполнено Д. В. Журавлевым при участии в некоторых разделах Н. В. Быковской. Каталог составлен Н. В. Быковской, А. Л. Желтиковой, Д. В. Журавлевым. Все иллюстрации (фото

и графические) сделаны Р. Г. Силенко, паспортные данные на светильники дополнила Т. И. Охрименко.

Хочется поблагодарить всех исследователей, любезно предоставивших для публикации светильники из своих раскопок. Это Б. И. Бабич, О. П. Бабич, С. С. Бессонова, А. М. Бутыгина, Ю. А. Виноградов, Н. И. Винокуров, А. Л. Ермолин, В. Н. Зинько, Е. А. Зинько, А. В. Куликов, А. А. Масленников, Е. А. Молев, Б. Г. Петерс, О. Ю. Соколова, В. П. Толстиков, В. А. Храшовский, О. Д. Чевелев, С. А. Шестаков. Кроме того, в том включены материалы из раскопок В. Д. Блаватского, В. Ф. Гайдукевича, Ф. И. Гросса, И. Б. Зеест, Е. Г. Кастаньян, Д. С. Кириллина, И. Т. Круликовой, Т. И. Макаровой, Ю. Ю. Марти, И. Д. Марченко, В. В. Шкорпила, И. Г. Шурган, а также из сборов сотрудников музеев В. П. Азаровой, С. А. Семенова, В. Э. Кунина, краеведов В. В. Веселова и Б. П. Случанко.

Искреннюю благодарность выражаем президенту благотворительного фонда «Деметра», члену-корреспонденту РАН В. Д. Письменному за неизменную поддержку проекта.

Мы надеемся, что публикация этого тома не только введет в оборот наиболее представительную часть собрания светильников Керченского заповедника, но и позволит использовать боспорские светильники в качестве важной категории датировочного материала.



# ИМПОРТНЫЕ СВЕТИЛЬНИКИ

## ИМПОРТНЫЕ СВЕТИЛЬНИКИ, ИЗГОТОВЛЕННЫЕ НА ГОНЧАРНОМ КРУТЕ

### **АТТИЧЕСКИЕ СВЕТИЛЬНИКИ И ИХ ИМИТАЦИИ**

В позднеллинистическое время количество аттических светильников по сравнению с предшествующим периодом на Боспоре резко сокращается. Очевидно, это было связано со сменой торговых приоритетов Северного Причерноморья. Та же ситуация, например, прослеживается с аттической керамической продукцией и в Северо-Западном Причерноморье (Егорова Т. В., 2006, с. 19–20). Впрочем, аттические производители светильников в это время сдают свои позиции во всем Восточном Средиземноморье, оказав определенное влияние на формы и декор осветительных приборов в целом ряде центров.



**397<sup>1</sup>.** Светильник красноглиняный однорожковый. Тулово округлой формы, стенки практически вертикальны; дно в виде аккуратного кольцевого поддона круглой формы. Вокруг широкого, со ступенчатым краем отверстия для заливания масла – горизонтальный щиток, обрамленный невысоким бортиком. На щитке вокруг отверстия для заливания масла отгиснут орнамент в виде пальметт. Рожок короткий, с овальным фитильным отверстием. Ручка горизонтальная, петлевидная, круглая в сечении. Тулово покрыто красным лаком. Глина красно-коричневая.

*Размеры:* 1 – 8,5 см, d – 3,8 см, h – 2,8 см.

*Происхождение.* Из довоенных поступлений в Керченский музей древностей. Внесен в довоенную инвентарную книгу под № 4563.

*Сохранность.* Рожок и ручка частично утрачены, дотгисованы, затонированы, сколы, царапины.

КП-12002; КС-65.

<sup>1</sup> Публикация продолжает публикацию светильников, помещенных в первую книгу.

По всей видимости, этот светильник был произведен в Агтике. Красный цвет лака, обусловленный характером обжига, иногда встречается на аттических изделиях позднеклассического времени. Аналогичный светильник, датированный около 400 г. до н. э., происходит из афинского Керамика (Scheibler I, S. 42, Taf. 39, 217). Исходя из совокупности отдельных датирующих признаков — горизонтальная ручка и пальметты (ср.: Sparkes V. A., Talcott L. 1970, pl. 51, 202; 59, 1047), светильник, очевидно, относится к первой половине IV в. до н. э.



**398.** Светильника чернолакового однорожкового фрагмент. Сохранилась часть округлого тулова с рожек. Тулово на плоском круглом поддоне. Плечи светильника слегка приподняты к отверстию для заливания масла, обрамлены бороздкой. Сбоку на тулове небольшой налет. Рожок выгнут, с овальным фитильным отверстием. Внешняя поверхность светильника, кроме поддона и нижней части тулова, покрыта черным матовым лаком с подтеками в нижней части. Подтеки лака сохранились и на внутренней поверхности. Глина коричневатая.

*Размеры:* 1 — 6,0 см, d — 6,8 см, h — 3,4 см.

*Происхождение.* Керчь. Найден милиционером Н. И. Горещим в северной части старого кладбища на горе Митридат в апреле 1960 г.

*Архив КИМЗ:* оп. 2, ед. хр. 78, с. 79.

*Сохранилось.* Большая часть тулова с ручкой утрачена, сколы.

КП-19588; КС-840.

В связи с фрагментарностью светильника точно классифицировать его затруднительно. Не исключено, что он относится к одному из вариантов типа 34 по классификации светильников Афинской агоры (ср.: Howland R. H., 1958, pl. 42, N 447—449, 454). Датировка лежит в пределах последней четверти III — третьей четверти II в. до н. э. Впрочем, он может быть отнесен и к типу 32 («тип XII по классификации светильников Коринфа») и датироваться более ранним временем, т. е. концом второй четверти — концом III в. до н. э. (Howland R. H., 1958, p. 99).





**399.** Светильник буролаковый двухрожковый. Тулово бикошмической формы, поддон невысокий, круглый, сплошной, вогнутый в центре. Вокруг узкого отверстия для заливки масла сохранились остатки венчика. Сбоку на тулове налет подтреугольной формы с отверстием. Рожки вытянуты, приподняты. У одного из двух рожков треугольные выступы у овального фитильного отверстия. На тулове сохранилась часть нижнего корня вертикальной ручки. Внешняя поверхность светильника покрыта лаком. Рожок и нижняя часть тулова у рожков сильно закопчены. Глина красно-коричневая, лак бурый, матовый.

*Размеры:* 1 — 7,3 см, d — 9,5 см, h — 3,6 см.

*Происхождение.* Поселение «Бакланья скала». Раскопки А. А. Масленникова, 1994 г., № 308, двор.

Архив КИХЗ: оп. 2, ед. хр. 1348, 1323, л. 215.

*Состояние.* Ручка утрачена, один рожок догипсован, затонирован, венчик оббит, поверхность сильно потерта, мелкие сколы, царапины.

КП-132258; КС-1746.

По форме этот экземпляр напоминает афинские светильники типа 34В. Впрочем, у них есть важное отличие — у афинских отверстие для заливки масла заглублено, а у светильника из нашего собрания, наоборот, обрамлено венчиком. Глина данного светильника несколько отличается от атической. Вероятно, он был изготовлен в неизвестном центре как подражание форме атических ламп.

В связи с отсутствием прямых аналогий мы должны датировать этот светильник по комплексу находок из двора помещения в пределах первой половины III в. до н. э. (Масленников А. А., 1998, с. 61).

#### **Светильники, близкие по форме Howland, тип 37**

Светильники 37А производились в конце II — начале I в. до н. э. (Howland R. H., 1958, p. 117). Генетически они связаны с более ранними типами 35 и 36, относящимися в целом к последней четверти II — первой половине I в. н. э. Рожок КС-1397 также больше напоминает рожок светильников, отнесенных к вариантам типа 35 (Howland R. H., 1958, pl. 43, 484—485), но профиль светильника идентичен изделиям, классифицированным как тип 37А (Howland R. H., 1958, pl. 18, 492; 42). Отметим также, что этот светильник, как и атический, имеет вертикальную ручку, от которой сохранились лишь корни, а характер его глины (сероватая, слоистая) позволяет определить его как подражание

аттической форме светильников. Светильник КС-1421 можно, скорее, отнести к типу 37В (конец II — вторая четверть I в. до н. э.). Условно к этому же типу относятся и фрагментированный рожек КС-1103 (серповидное завершение которого, кстати, отдаленно напоминает и завершение книдских светильников). Популярность этой формы светильников была достаточно широкой — известны, например, морфологически близкие экземпляры книдского производства (Bailey D., 1975, pl. 46–47, Q273).

**400.** Светильник черволаковый однорожковый. Тулово округлой, близкой к биконической, формы, ребро скруглено; сплошной поддон широкий, круглый. Рожок массивный, выпуклый, приподнят, немного расширен к отверстию для фитиля. Отверстие для заливания масла обрамлено высоким воронковидным венчиком. Сбоку на плече светильника ушковидный налет. В нижней части тулова сохранился след от крепления вертикальной ручки. На рожке слабые следы копоти. На поверхности светильника — остатки жидкого лака. Глина серовато-коричневая, лак черный.

*Размеры:* 1 — 13,2 см, d — 8,5 см, h — 5,8 см.

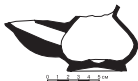
*Происхождение.* Зенонов Херсонес (мыс Зюк). Раскопки А. А. Масленникова, 1963 г., № 41, раскол «Город», кв. 39, шт. 11.

*Архив КИХЗ:* оп. 2, ед. хр. 775, 816.

*Состояние.* Ручка и часть рожка утрачены, большие сколы по венчику, рожек подклеен; лак почти полностью стерт, поверхность слонится.

КП-103265; КС-1397.





**401.** Светильник черволаковый однорожковый. То же, что КС-1397, но с менее массивным рожком. У широкого отверстия для заливания масла — высокий, отогнутый наружу венчик, обрамленный бороздками. Рожок вытнут, плоский сверху, с треугольными выступами у овального фитильного отверстия. Сбоку на плече узковидный валек. На нижней части тулова сохранился корень вертикальной ручки. На поверхности светильника остатки лака. На рожке и тулове следы копоти. Глина светло-коричневая, лак черный, матовый.

*Размеры:* 1 — 13 см, d — 8,5 см, h — 6,4 см.

*Происхождение.* Зенов Херсонес (мыс Зюк). Раскопки А. А. Масленникова, 1984 г., № 243, кв. А-12, згнстка.

*Архив КИХЗ:* оп. 2, ед. хр. 842.

*Сохранимость.* Ручка утрачена, сколы по венчику и тулову, лак стерт почти полностью.

КП-105844; КС-1421.



**402.** Светильника черволакового фрагмент. Сохранился плоский сверху рожок, сильно вытнутый, с двумя треугольными выступами у овального фитильного отверстия. Внешняя поверхность рожка покрыта лаком. Рожок закончен. Глина красновато-коричневая, лак черный.

*Размеры:* 5,2 x 2,9 x 2,5 см.

*Происхождение.* Пантикапей (?). Из сборов В. В. Веселова 50—60-х гг. XX в. Поступил в коллекцию в 1979 г.

*Архив КИХЗ:* оп. 2, ед. хр. 584.

*Сохранимость.* Тулово утрачено, лак местами стерт. КП-22379; КС-1103.

Два следующих ниже светильника формально можно также отнести к типу 37 по классификации светильников Афинской агоры. Несмотря на меньшие размеры, чем предыдущие экземпляры, их очертания очень схожи, хотя отличаются в деталях. Можно предположить, что КС-1385 является аттической продукцией, тогда как КП-148731 — явно изделие иного центра. Хронология этих светильников в пределах последней четверти II — первой/второй четверти I в. до н. э. По формальным признакам светильник КП-148731 близок к светильникам «кувшинчикового» типа боспорского производства. Отметим, что и хронологически этот бурачковый светильник синохронен наиболее распространенным боспорским осветительным приборам позднеэллинистического времени (подробнее об этом см. ниже).

**403.** Светильник черволаковый однорожковый. Тулово округлой, близкой к биконической, формы, ребро скруглено. Поддон круглый, сплошной, с воронковидным углублением (изнутри ему соответствует конусовидный выступ) по центру дна. Плечи округлые, с двумя рельефными бороздками вокруг высокого вертикального венчика. Сбоку на плече надел подтреугольной формы с отверстием. Рожок выгнут, частично утрчен. На венчике сохранился корень вертикальной ручки. На поддоне в центре технологические трещины. Внешняя и внутренняя поверхности покрыты коричнево-черным лаком. Глина светло-коричневая.

*Размеры:* 1 — 7,2 см, d — 6,5 см, h — 4,1 см.

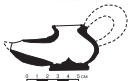
*Происхождение.* Мирмекий. Раскопки В. Ф. Гайдукевича, 1959 г., № 1399.

*Архив КИКЗ:* оп. 2, ед. хр. 816.

*Состояние.* Склеен из нескольких фрагментов, частично догипсован, ручка и часть рожка утрачены, сколы, лак местами стерт.

КП-103530; КС-1385.





**404.** Светильник буrolаковый однорожковый. Тулово округлой, близкой к биконической, формы, ребро скруглено. Поддон круглый, сплошной, с воронковидным углублением (изнутри ему соответствует конусовидный выступ) по центру дна. У отверстия для заливания масла высокий, отогнутый наружу венчик. На верхней части тулова кольцевая бороздка. На тулове сбоку налеп треугольной формы со сквозным отверстием. Рожок выгнут, приподнят, заокончен. Сохранились корни вертикальной ручки. Внешняя и частично внутренняя поверхности светильника покрыты буровато-черным лаком. Глина светло-коричневая.

Размер: 1 — 9,0 см, d — 6,3 см, h — 4,4 см.

Присождеие. Пангикалей. Раскопки В. П. Толстикова, 2000 г., № 44, раскоп Ц-С, 209/10.

Архив КИХЗ: оп. 2, ед. хр. 1599.

Состояние. Ручка утрачена, сколы по венчику и рожку, лак оббит.

КП-148731.

#### КНИДСКИЕ СВЕТИЛЬНИКИ

Broneer O., 1930, тип XIII; Howland R., 1958, тип 40A-B

Светильники кидского производства делались как на кругу (тип 40A-B), так и в форме (тип 50A-B), причем они были очень тесно связаны между собой и морфологически, и по элементам декора (в нашей коллекции представлены только гончарные экземпляры). По-видимому, круговые кидские светильники были своеобразной переходной формой к рельефным (Broneer O., 1930, p. 54; Коваленко С. А., 1989, с. 124). На круговых светильниках зачастую имелись также рельефный декор, но он наносился в технике *en barbotine* и представлял собой пучки листьев, маски и др. (Howland R., 1958, pl. 45, 52J—52J; Menzel O., 1954, Abb. 7, 8; Bailey D., 1975, pl. 54—64 и др.). На штампованных светильниках орнаментация плечиков обычно представлена листьями пальмы, лавра и других растений (эти светильники также часто имеют аппликационный орнамент).

Кидские светильники характеризуются прежде всего формой рожка с серповидным завершением. Сами светильники круглой формы, тулово биконическое, щиток небольшого диаметра. Дно вогнуто в центре. Ручки вертикальные; они могут быть как гладкими, так и профилированными. Некоторые имитируют ручки металлических светильников и представляют собой как бы двойной обруч, перехваченный ободом.

О. Бронир считал, что высококачественная глина и блестящее лаковое покрытие кийских светильников также свидетельствуют в пользу того, что они были имитациями металлических изделий (Broner O, 1930, p. 24).

Хронология кийских светильников неоднократно вызвала дискуссии. О. Бронир в свое время датировал их концом III — первой половиной II в. до н. э. Но кийские светильники типа 40А практически полностью отсутствуют в Коринфе, разрушенном римскими войсками в 146 г. до н. э., что позволяет значительно «омолодить» эту группу предметов освещения. Р. Хоуланд отнес их ко второй половине II — первой четверти I в. до н. э. (Howland R., 1958, p. 126). Орнамент в технике *en barbotine*, широко использовавшийся в позднеэллинистической и раннеримской краснолаковой керамике, больше характерен для I в. до н. э., чем для более раннего периода. Д. Бейли отмечал, что светильники кийского производства известны как минимум с конца III в. до н. э., тогда как наибольшего распространения они достигают во второй половине II в. до н. э. (Bailey D., 1975, p. 126—127). С. А. Коваленко отмечает, что основные элементы декора этих светильников находят параллели в рельефной керамике середины — второй половины II в. до н. э. (Коваленко С. А., 1989, с. 127).

Основная масса кийских светильников происходит с территории юго-запада Малой Азии и прилегающей территории Эгейского бассейна. В Греции их найдено не так много (Broner O, 1930, p. 53; Howland R., 1958, p. 126) и совсем мало в таких крупных городах, как Агипония (Wagé F., 1934, pl. VII—VIII). Интересно, что в Афинах обнаружены местные подражания кийскому типу светильников (Howland R., 1958, p. 171—172, pl. 50). Известны имитации гончарных кийских светильников и в Лабурауде (Helström P., 1971, p. 49; pl. 22, 26—30). Находки кийских светильников в Северном Причерноморье немногочисленны (Коваленко С. А., 1989, с. 123—127; 406—407), что наглядно иллюстрирует и публикуемая ниже коллекция. Наряду с ними известны и местные имитации, рассмотренные нами ниже.

#### **Светильник Howland, тип 40А**

**405.** Светильник сероглиняного черволакового фрагмент. Сохранилась часть тулова с ручкой. Светильник округлой формы, тулово биконическое, с вертикальной петлеvidной, профилированной одной бороздкой ручкой. В верхней части ручки, вокруг нее,



прикреплена поперечная перемычка в виде жгута, также профилированного бороздкой. У основания ручки и на плече прикреплены круглые плоские налеты. Верхняя часть тулова и ручка покрыты лаком. На налетах отпечатки пальцев. Глина серая, лак черный, матовый.

*Размеры:* 1 — 6,0 см, h — 4,0 см.

*Происхождение.* Мирмекий. Раскопки Ю. А. Виноградова, 1984 г., № 175, участок «Р», золотистый слой.

*Архив КИКЗ:* оп. 2, ед. хр. 886.

*Состояние.* Большая часть тулова утрачена, сколы.

КП-108216; КС-1465.



**406.** Светильника сероглиняного фрагмент. Сохранилась часть тулова с коротким рожком, имеющим серповидное завершение. Отверстие для фитиля овальной формы. На рожке следы копоти. Глина серая, плотная.

*Размеры:* 4,0 x 2,5 x 2,5 см.

*Место находки неизвестно.* Поступил в коллекцию в 1979 г.

*Архив КИКЗ:* оп. 2, ед. хр. 584.

*Состояние.* Большая часть тулова утрачена, сколы.

КП-19800; КС-1052.

Этот светильник с княжескими изделиями сближает форма рожка.

## ГОНЧАРНЫЕ СВЕТИЛЬНИКИ НЕИЗВЕСТНЫХ ЦЕНТРОВ



**407.** Светильника сероглиняного чернолакового фрагмент. Сохранилась часть тулова с рожком. Рожок выгнут, отверстие для фитиля овальной формы, сбоку треугольный выступ. На плечах рельефный налет округлой формы. Внутренняя и внешняя поверхности светильника покрыты лаком. Глина темно-серая, лак черный, матовый.

*Размеры:* 2,8 x 7,3 x 6,0 см.

*Место находки неизвестно.* Поступил в коллекцию в 1979 г.

*Архив КИКЗ:* оп. 2, ед. хр. 584.

*Состояние.* Большая часть тулова с ручкой утрачена; лак почти полностью стерт.

КП-19433; КС-684.

*Дата:* вторая половина III — II в. до н. э.

## ИМПОРТНЫЕ СВЕТИЛЬНИКИ, ИЗГОТОВЛЕННЫЕ В ФОРМЕ

Появление изготовленных в рельефной форме светильников тесно связано с производством рельефной эллинистической керамики. Переход к этой технике позволил производить значительное количество стандартных и недорогих изделий достаточно высокого качества, рассчитанных на массовый спрос. На связь между производством рельефной керамики и светильников неоднократно указывалось в литературе (Howland R., 1958, p. 129; Menzel O., 1954, p. 6; Коваленко С. А., 1989, с. 121). Использование одних и тех же мотивов, присутствие одних и тех же имен мастеров на «мегарских» чашах и светильниках позволяет предполагать, что их изготавливали в одних мастерских. Точно так же было и в эпоху господства черепашковых светильников, которые изготавливались наряду со столовой посудой (Bailey, 1975, p. 3).

Сейчас можно утверждать, что наиболее ранние образцы рельефных сосудов появляются в Афинах в последней четверти III в. до н. э. (Rotroff S., 1982, p. 12), соответственно, первые подражания набирающей популярность технике появляются на рубеже III—II в. до н. э. Начало производства рельефных штампованных светильников с рельефными украшениями большинство исследователей относят к концу III — первой половине II в. до н. э. (Broner O., 1930, p. 7–8; Menzel H., 1954, S. 17; Bair R., 1947, p. 2). Правда, Р. Хюзланд на материалах Афинской агоры пытается удревнить эту дату до первой четверти — середины III в. до н. э. (Howland R., 1958, p. 129), но появившаяся в последние годы тенденция к омоложению целого ряда комплексов Афинской агоры (Rotroff S., 1982, p. 14) не позволяет принять эту дату (Коваленко С. А., 1989, с. 121).

Как известно, рельефные глиняные светильники часто имитировали металлические, причем копировались детали формы тулова и ручек, а также декора. Даже качество лакового покрытия должно было придавать изделию максимальное сходство с дорогим и престижным металлическим оригиналом.

Помимо быстроты производства и относительной дешевизны рельефных светильников, важным преимуществом их была высокая прочность по сравнению с крушковыми лампами. Рокко светильника составлял теперь единое целое с туловом и значительно реже отбивался, а при утрате верхней половины светильника можно было использовать его нижнюю часть (Howland R.,

1958, p. 129). Все это обусловило популярность этой техники изготовления рельефных светильников в течение двух столетий. Впоследствии светильники римского времени вобрали в себя многие детали своих эллинистических предшественников.

## ЭФЕССКИЕ СВЕТИЛЬНИКИ

Broner O., таб. XIX — Howland R., таб. 49A–B

Массовые находки эфесских светильников известны как в самом Эфесе (Bailey D., 1975, pl. 30–39; Meriç R., 2002, Taf. 72–75; Giuliani A., 2001, S. 45–49; 2005, S. 139–142), так и далеко за его пределами в Малой Азии (Schäfer J., 1968, Taf. 68–72; Kassab Tezgür D., Sezer T., 1995, N. 291–336, 339–348; Barr R., 1996, p. 191–193, fig. 27) и Греции (Broner O., 1930, p. 66–70; Howland R., 1958, pl. 49; Scheibler I., 1976, Taf. 88–92; Дроутоу Σ., 1992, πιν. 56–59). На рубеже III—II в. до н. э. и в I в. до н. э. это был один из наиболее популярных типов импортных осветительных приборов в Северном Причерноморье. Их находки известны на Боспоре, в Херсонесе и Ольвии (Вальдгауер O., 1914, табл. VIII, 92, 96; Арсениева Т. М., 1988; Корпузова В. Н., 1983, табл. XXV, 17; XXXIX, 12; Chrapowski L., Zhitavlev D., 1998, p. 47–48, N. 12; Журавлев Д. В., Ломтадзе Г. А., 2007, рис. 2, 1), а также в подонескийском Усть-Альминском некрополе (Zaitsev Yu., 2002, p. 55–56, fig. 8–9, Cat. N. 1, 4, 9; Пузровский А. Е., 2007, рис. 177, 1–3). В монографии А. Е. Пузровского определены эти светильники как кипидские, пергамские или западнолютийские (Пузровский А. Е., 2007, с. 84) ошибочно. Сводку находок эфесских светильников в Северном Причерноморье в свое время подготовил С. А. Коваленко (Коваленко С. А., 1989, с. 133–136; 407–409).

Обычно эфесские светильники изготовлены из серой глины с включениями мелких блесков. Иногда глина была красного или оранжево-красного цвета, лак — серого или черного. Для эфесских светильников характерна округлая форма; биконическое тулово имеет четко выраженное ребро между верховой и нижней половинами. Штичок светильника окружен венчиком, который делался вручную и прикреплялся после извлечения светильника из формы. Штичок предохранял от потери заливаемого масла. Позднее его сменил узкий рельефный поясок (Howland R., 1958, pl. 49, 658–659). Помимо собственно отверстия для заливания масла, на штичке делалось несколько (обычно три) меньших по диаметру отверстий, расположенных вокруг центрального. Они

служили для выхода воздуха во время заправки светильника маслом, что значительно ускорило эту операцию. Более ранние светильники имеют треугольное, близкое к металлическим экземплярам, завершение рожка. Позднее они сменяются экземплярами с округлым завершением рожка. Р. Хоуланд отмечал, что светильники с округлым рожком не встречаются в афинских комплексах, датированных временем до разгрома города Суллой, т. е. 86 г. до н. э. (Howland R., 1958, p. 167). На этих рожках впервые появляется канал, соединяющий фитильное отверстие со щетком. Этот канал впоследствии станет очень популярным на светильниках римского времени.

Ручки эфесских светильников вертикальные, петлевидные, часто с перетяжками, что сближает их с металлическими прототипами. Дно обычно оформлено в виде высокого поддона, вытянутого к рожку, что также характерно для металлических светильников (Howland R., 1958, p. 166).

Производство эфесских светильников начинается около середины II в. до н. э. Во всяком случае они известны в комплексах, датированных 140–130 гг. до н. э. (Giuliani A., 2005, S. 140). Но наибольшую популярность эти светильники приобретают в последней четверти II — первой четверти I в. до н. э. Так, в Коринфе в основном их находят в слоях, датированных периодом после восстановления города (вторая половина II в. до н. э.) (Boone O., 1930, p. 70). В Афинах массовое появление эфесских светильников относится к последней четверти II в. до н. э. Р. Хоуланд связывает это с созданием римской провинции Азия в 133–129 гг. до н. э., что способствовало развитию торговли между Востоком и Западом (Howland R., 1958, p. 166). Рельефные светильники эфесского типа массово производятся до последней четверти I в. до н. э., а затем они сменяются круглыми светильниками провинциально-римского типа (Boone O., 1930, p. 70; Howland R., 1958, p. 166). При этом находки эфесских светильников известны и в комплексах первой половины I в. н. э. (Giuliani A., 2005, S. 140–141), а в Усть-Альминском некрополе — вплоть до конца I — начала II в. н. э. (Пуздовский А. Е., 2007, с. 84). А. Е. Пуздовский, правда, отмечает следы длительного использования таких светильников, связывая это с их культовым назначением из-за изображения на одном из них «дельфинов — атрибутов культа женского божества (Афродиты-Анахиты)» (Пуздовский А. Е., 2007, с. 84).

Заметим, что формы для изготовления светильников эфесского типа найдены не только в самом

Эфесе, но и на Фасосе, в Коринфе и Неа Пафосе (Bailey D., 1975, p. 90). В нашей коллекции присутствуют как более ранние экземпляры с треугольным завершением рожка, так и более поздние с круглым рожком, относящиеся ко второй—третьей четверти I в. до н. э.

Большая популярность эфесских осветительных приборов на Боспоре дала толчок к появлению серии локальных имитаций, которые также представлены в нашем каталоге (Кат. № 431—433).

**408.** Светильник рельефный сероглиняный чернолаковый. Тулово биконической формы, сплошной круглый поддон слабо выражен. Ручка вертикальная, петлевидная. Щиток плоский, отделен от плеч низким рельефным бортиком. Узкое отверстие для заливания масла обрамлено низким валиком. Рожок вытнут, приподнят, широкое отверстие для фитиля овальной формы. Плечи светильника декорированы овами, в месте перехода плеч в рожок — рельефная маска Силена. Внешняя поверхность светильника покрыта черным лаком. Глина светло-серая, лак графитового цвета, на поддоне многочисленные подтеки.

*Размеры:* 1 — 12,5 см, d — 6,8 см, h — 5,5 см.

*Происхождение.* Античное поселение на мысе Зменный. Раскопки О. П. Бабич, 1998 г., № 19, кв. 4, шт. 7.

*Архив КИКЗ:* оп. 2, ед. хр. 1540/1.

*Сохранность.* Склеен, часть тулова, ручки и рожка утрачены, догипсованы, затонированы.

КП-146391; КС-2020.



**409.** Светильник рельефного сероглиняного чернолакового фрагмент. Сохранились часть щитка с остатками узкого отверстия для заливания масла, окруженного валиком, и основание рожка с рельефным изображением театральной маски. Ниже, сбоку, — фрагменты пальмовых листьев (?). Глина серая. На внешней и внутренней поверхностях щитка видны остатки черного матового лака.

*Размеры:* 3 x 3,5 см.

*Происхождение:* Тиритака. Раскопки В. Ф. Гайдукевича, 1935 г., № 439.

*Архив КИХЗ:* оп. 2, ед. хр. 380, 393.

*Состояние.* Большая часть тулова утрачена, утраты и сколы лака.

КП-19472; КС-723.

Изображение театральных масок широко использовалось как эфесскими (Дроулоу Σ., 1992, plv. 57, 224; 67, 252—253 и др.), так и киждскими мастерами для декора плеч светильников. В некоторых случаях на киждских светильниках борода сатира имела трапециевидную форму (Bailey D., 1975, pl. 56, Q304—Q308; Kassab Tezgür D., Sezer T., 1995, N 254), хорошо известную по изображениям на киждских жаровнях (см. подробнее: Şhin M., 2003), а других — округлую (Bailey D., 1975, Q310—Q316; Kassab Tezgür D., Sezer T., 1995, N 248, 250—253). Театральные маски у основания рожка также были характерной чертой эфесских позднеэллинистических ламп (Ladstätter S., 2003, Taf. 24, L7; Giuffrè 2001, Taf. 26, I; 2005, Abb. 1, 5). Встречаются они и на многих пергамских светильниках (Schäfer J., 1968, Taf. 58, Q21—Q23). Маски на светильниках киждского происхождения были опубликованы Д. Бейли (см. Bailey D., 1975, pl. 69—71). (Об изображении театральных масок в античном искусстве см.: Wébster T. V. L., 1995; Betabó Vea L., 2001). Светильник из Херсонеса в собрании Государственного Эрмитажа у основания рожка имеет положе изображение театральной маски (Вальдгауер О., 1914, с. 27, табл. VIII, 90). Наиболее близкие параллели изображению масок на нашем светильнике можно увидеть на лампах из собрания Археологического музея в Стамбуле (Kassab Tezgür D., Sezer T., 1995, N 340, 345, p. 134—136), а также на экземплярах из раскопок на Делосе (Vigneau Ph., 1965, p. 56—57).



**410.** Светильник рельефный сероглиняный черволаковый. Сохранилась часть тулова с рожек. Тулово биконической формы, поддон сплошной, овальный. Плоский щиток отделен от плеч валиком с бороздкой посередине. На щитке маленькое сквозное отверстие и часть отверстия для заливания масла, обрамленного валиком. Рожок выгнут, с треугольным завершением, фитильное отверстие овальной формы. В нижней части тулова сохранился корень вертикальной ручки. Плечи светильника декорированы рельефным орнаментом в виде ов. На внутренней поверхности сохранились множественные отпечатки пальцев по сырой глине. Глина темно-серая, лак черный.

*Размеры:* 1 — 12,2 см, d — 6,5 см, h — 3,0 см.

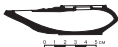
*Происхождение.* Нимфей. Раскопки О. Ю. Соколовой, 1992 г., № 99, стена 138, восточная часть двора.

*Архив КИКЗ:* оп. 2, ед. хр. 1285.

*Состояние.* Склеен из трех фрагментов, ручка, часть тулова и рожа утрачены.

*КП-126930; КС-1626.*

Орнамент в виде ов — один из наиболее характерных для эфесских светильников. Подобные светильники распространены повсеместно на территории Малой Азии, Восточного Средиземноморья и Причерноморья (Howland R. H., 1958, pl. 49, N 659 (с округлым рожком); Bailey D., 1975, Q166; Kassab Teğür D., Sezer T., 1995, N 325).



**411.** Светильник рельефного сероглиняного черволакового фрагмент. Сохранилась часть тулова с ручкой. Тулово биконической формы. Вокруг отверстия для заливания масла — горизонтальный щиток с двумя сохранившимися сквозными отверстиями небольшого диаметра. Щиток обрамлен отогнутым наружу венчиком. Ручка вертикальная, петлевидная, профилированная двумя бороздками. Плечи декорированы рельефным пояском стилизованных острых листьев. Глина темно-серая, с известковыми включениями, лак черный.

*Размеры:* 1 — 6,8 см, d — 5,7 см, h — 3,7 см.

*Происхождение.* Пантикпей. Раскопки В. П. Толстикова, 2004 г., № 97, раскоп Ц-С, кв. 42, шт. 4.

*Архив КИКЗ:* оп. 2, ед. хр. 1732.

*Состояние.* Большая часть тулова с рожком утрачена, сколы лака.

*КП-159456.*





**412.** Светильника рельефного сероглиняного чернолакового фрагмент. Сохранился обломок верхней части тулова со щитком и основанием рожка. Щиток отделен от плеч отогнутым наружу венчиком. Вокруг центрального для заливания масла отверстия — горизонтальный щиток с двумя узкими отверстиями. Плечи декорированы рельефными изображениями узких листьев. У основания рожка рельефный узор в виде стилизованного бутона и точек. На щитке следы копоти. Внешняя и внутренняя поверхности светильника покрыты лаком. Глина темно-серая, лак черный.

*Размеры:* 1 — 5,8 см, d — 4,1 см, h — 1,1 см.

*Происхождение.* Пантикапей. Раскопки В. П. Толстикова, 1995 г., № 62 раскоп Ц-С, из ВРП № 176, кв. 299, шт. 11.

*Архив КИКЗ:* оп. 2, ед. хр. 1405.

*Сохранность.* Большая часть тулова утрачена, поверхность потерта, сколы.

*КП-135665; КС-1837.*

*Библиография:* Tolstikov, Zhuravlev, 2004, п.тв. 95, 4.



**413.** Светильника рельефного сероглиняного чернолакового фрагмент. Сохранилась часть тулова с ручкой. Тулово бочкообразной формы, поддон невысокий, круглый, сплошной. Щиток заглублен, вокруг него низкий, отогнутый наружу венчик. В центре щитка узкое отверстие для заливания масла, окруженное низким валиком. На щитке сохранились два узких отверстия. Плечи украшены рельефным орнаментом в виде острых листьев, чередующихся с точками. Ручка вертикальная, петлевидная, широкая, профилированная двумя бороздками. На внешней поверхности светильника видны остатки лака, изнутри — следы копоти. Глина серая, лак черный, матовый.

*Размеры:* 1 — 4,9 см, d — 5,8 см, h — 2,8 см.

*Происхождение.* Перфмай. Раскопки Е. Г. Касатанян, 1953 г., № 1129.

*Архив КИКЗ:* оп. 2, ед. хр. 493, л. 11.

*Сохранность.* Склеен из двух фрагментов, часть тулова с рожком утрачена, сколы, лак почти полностью стерт.

*КП-12347; КС-410.*

**414.** Светильника рельефного сероглиняного фрагмент. Сохранилась часть тулова с основанием рожа и ручкой. Тулово биконической формы. Вокруг горизонтального щитка с узким отверстием для заливания масла и тремя небольшими сквозными отверстиями по его периметру находится высокий, отогнутый наружу венчик. Ручка вертикальная, петлеобразная, профилированная. Плечи декорированы рельефным узором в виде трилистников, разделенных выгнутыми точками. Глина темно-серая.

*Размеры:* 1 — 8,7 см, d — 5,2 см, h — 3,5 см.

*Происхождение.* Из раскопок Керченского музея древностей в 1926 г. Найден на ул. Магистратской, 46.

*Сохранимость.* Нижняя часть тулова и рожек утрачены, сколы.

К-8680/1.

КП-12210; КС-273.



**415.** Светильника рельефного сероглиняного чернотлакового фрагмент. Сохранился обломок плеча. Узкое отверстие для заливания масла расположено в центре щитка и обрамлено валиком; вокруг щитка — отогнутый наружу венчик. Плечи декорированы рельефным изображением трилистников, разделенных точками. Внешняя и внутренняя поверхности тулова покрыты лаком. Глина серая, лак черный, матовый.

*Размеры:* 1,3 x 4,1 x 2,6 см.

*Происхождение.* Паптикалей. Охранные раскопки В. Н. Зинько, 1992 г., № 256, кв. 4, шт. 6.

Архив КИХЗ: оп. 2, ед. хр. 1310.

*Сохранимость.* Большая часть тулова утрачена, лак сильно потерт, местами утрачен.

КП-129055; КС-1670.





**416.** Светильник рельефный сероглиняный чернолаковый. Тулово биконическое, дно плоское со слабо выраженным овальным поддоном. В центре горизонтального щитка расположено узкое отверстие для заливки масла, обрамленное низким валиком, и три сквозных отверстия. Щиток окружен высоким, конусовидным в сечении венчиком. Рожок вытнут, приподнят. Ручка вертикальная, петлевидная, профилированная двумя бороздками. Плечи декорированы рельефным орнаментом в виде виноградных листьев, перемежающихся точками. У основания рожка по центру стилизованная пальметта (?). В центре дна отгнута клеймо в виде небольшой восьмиклестковой розетки. Поверхность светильника покрыта лаком. Глина темно-серая, лак черный, матовый.

*Размеры:* 1 — 10,5 см, d — 5,8 см, h — 4,6 см.

*Происхождение.* Парфений. Подземный материал. Найден в июле 1965 г.

*Состояние.* Склеен из двух фрагментов, часть рожка утрачена, сколы, лак частично стерт.

КП-12397; КС-468.



**417.** Светильника рельефного сероглиняного чернолакового фрагмент. Сохранилась часть плеча. Отверстие для заливки масла находится в воронковидном углублении, окруженном валиком. Плечи украшены рельефным орнаментом в виде чередующихся листьев различной формы. Внешняя и внутренняя поверхности светильника покрыты лаком. Глина светло-серая, лак черный, матовый.

*Размеры:* 2,0 x 4,1 x 2,1 см.

*Происхождение.* Пантикапей. Охраненные раскопки В. Н. Зенько, 1992 г., № 176, кв. 4.

Архив КИКЗ: оп. 2, ед. хр. 1310.

*Состояние.* Большая часть тулова утрачена, сколы.

КП-129036; КС-1669.

**418.** Светильника рельефного сероглиняного чернолакового фрагмент. Сохранилась часть тулова биконической формы с высоким отогнутым наружу венчиком, обрамляющим отверстие для заливания масла. Плечи украшены рельефным орнаментом в виде восьмилепестковых розеток. Внешняя поверхность светильника покрыта лаком. Глаза темно-серая, лак черный, матовый.

*Размеры:* 3,6 x 5,1 x 4,1 см.

*Происхождение.* Нимфей. Раскопки О. Ю. Соколовой, 1995 г., № 433, раскоп Южный, на глубине 2,80–3,05 м от дневной поверхности.

Архив КИКЗ: оп. 2, ед. хр. 1401.

*Сохранилось.* Склеен из двух обломков, большая часть тулова утрачена, сколы.

КП-134835; КС-1784.



**419.** Светильник рельефный сероглиняный чернолаковый. Тулово биконической формы на слабо выраженном овальном поддоне. Горизонтальный шиток отделен от плеч отогнутым наружу венчиком. Вокруг центрального отверстия для заливания масла — три маленьких сквозных отверстия. На тулове сохранились корни вертикальной ручки. Плечи украшены рельефным орнаментом в виде двойных спиралей и косых насечек. На основании рожка рельефные горизонтальные линии. Глаза серая, лак черный с графитовым оттенком, матовый.

*Размеры:* 1 — 7,7 см, d — 5,8 см, h — 2,9 см.

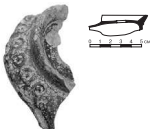
*Происхождение.* Пантискаей. Раскопки В. П. Толстикова, 2000 г., № 45, раскоп Ц-С, кл. 44, шт. 8; к западу от кладки № 218.

Архив КИКЗ: оп. 2, ед. хр. 1599.

*Сохранилось.* Рожок и ручка утрачены, сколы по венчику и тулову, лак отслаивается.

КП-148732; КС-2075.





**420.** Светильника рельефного сероглинявого чернолакового фрагмент. Сохранился обломок верней части тулова с отверстием для заливания масла. Тулово биконической формы. Отверстие для заливания масла находится в центре горизонтального штичка, обрамленного отогнутым наружу венчиком. На плечах отгнутый рельефный орнамент в виде повска из окружностей с точкой в центре. Внешняя и внутренняя поверхности светильника покрыты лаком. Глина темно-серая, лак черный, матовый.

*Размеры:* 5,7 x 2,6 x 1,5 см.

*Происхождение:* Мирмекий. Раскопки В. Ф. Гайдукевича, 1936 г., № 181.

*Архив КИКЗ:* оп. 2, ед. хр. 397, 398, 712.

*Сохранилось:* Большая часть тулова утрачена, сколы.

КП-77179; КС-1208.



**421.** Светильник рельефный сероглинявый чернолаковый. Тулово биконической формы на слабо выраженном круглом поддоне. Штичок отделен от плеч отогнутым наружу венчиком. Вокруг центрального отверстия для заливания масла находятся одно маленькое сквозное отверстие и два углубления. Ручка вертикальная, петлевидная, профилированная двумя бороздками. Рожок удлинен, приподнят. Плечи украшены рельефным орнаментом в виде вертикальных лучей с косыми насечками. Светильник покрыт лаком. Глина серая, лак черный, матовый, с подтеками.

*Размеры:* l — 10,3 см, d — 5,8 см, h — 4,2 см.

*Происхождение:* Пантикапей. Раскопки В. П. Толстикова, 1994 г., № 2428, раскоп II-C, кв. 300, шт. 10.

*Архив КИКЗ:* оп. 2, ед. хр. 1364, л. 150.

*Сохранилось:* Часть рожака утрачена, лак потерт, местами утрачен, сколы.

КП-131918; КС-1724.



**422.** Светильник рельефный сероглиняный чернолаковый. Тулово биконической формы, поддон овальный, слегка вогнутый в центре. У отверстия для заливки масла, окруженного маленьким валиком, — горизонтальный щиток. Щиток окружен еще одним рельефным валиком, образующим канал к фитильному отверстию. Рожок вытнут, приподнят, у отверстия для фитиля треугольные выступы. Сохранились корни вертикальной петлеvidной ручки. Плечи декорированы короткими рельефными кеглеобразными фигурами. На рожке следы копоти. Верхняя часть тулова покрыта лаком. Глина темно-серая, лак черный, матовый.

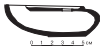
*Размеры:* 1 — 9,0 см, d — 5,0 см, h — 2,9 см.

*Происхождение.* Пантиккалей. Охранные раскопки В. Н. Зинько, 1995 г., № 13, пер. Почтовый.

*Архив КИКЗ:* оп. 2, ед. хр. 1514.

*Сохранимость.* Ручка утрачена, сколы, трещины.

КП-141446; КС-1909.



**423.** Светильника рельефного сероглиняного чернолакового фрагмент. Сохранился рожок с частью тулова. Рожок вытнут, имеет треугольное завершение, основание рожка украшено рельефным стилизованным листом. Щиток отделен от тулова рельефной выпуклой окружностью, вокруг которой отщипнут орнамент в виде рельефных вертикальных лучей.

*Размеры:* 7,2 x 4,0 x 5,0 см.

*Происхождение.* Мирмекий. Раскопки В. Ф. Гайдукевича, 1955 г., № 79.

*Архив КИКЗ:* оп. 2, ед. хр. 133, 678.

*Сохранимость.* Большая часть тулова утрачена, сколы.

КП-66232; КС-1158.





424. Светильника рельефного сероглинявого чернолакового фрагмент. Сохранилась часть тулова с основанием рожка. Тулово биконической формы с плоским дном. Вокруг отверстия для заливания масла, обрамленного валником, горизонтальный щиток с тремя сквозными маленькими отверстиями. Щиток окружен отогнутым наружу венчиком. На тулове сохранился корень вертикальной ручки. Плечи светильника декорированы рельефными изображениями в виде узких стилизованных листьев. На основании рожка — рельефные горизонтальные линии. На внешней поверхности светильника видны остатки лака. На внутренней поверхности тулова следы копоти. Глина темно-серая, лак черный, матовый.

Размеры: 1 — 6,7 см,  $d$  — 5,8 см,  $h$  — 2,6 см.

Происхождение. Пантикапей. Раскопки В. П. Толстова, 2004 г., № 96, раскоп Ц-С, кв. 42, шт. 4.

Архив КИКЗ: оп. 2, ед. хр. 1732.

Сохранность. Склеен из двух обломков, часть тулова с рожкой и ручка утрачены, на венчике сколы, трещины.

КП-159455.



425. Светильник рельефный сероглиняный чернолаковый. Тулово биконической формы на слабо выраженном сплошном круглом поддоне. Рожок вытянут, приподнят. Вокруг отверстия для заливания масла, обрамленного низким валником, щиток с отогнутым наружу венчиком. На щитке три сквозных узких отверстия. На тулове сохранились корни вертикальной ручки. На плечах отгиснут рельефный орнамент в виде повоя из двойных спиралей. У основании рожка рельефное изображение бутона (?). На дне процарапано графитом в виде буквы «В» по сырой глине. На рожке следы копоти. Тулово покрыто жидким черным, с графитным блеском лаком. Глина светло-серая.

Размеры: 1 — 8,7 см,  $d$  — 6,2 см,  $h$  — 3,5 см.

Происхождение. Пантикапей. Охраняемые раскопки А. Е. Ермолина на ул. К. Маркса, 2006 г., № 1.

Архив КИКЗ: оп. 2, ед. хр. 1817/1—3.

Сохранность. Ручка и часть рожка утрачены, на тулове сколы, трещины, лак местами стерт.

КП-167144.



**426.** Святильник рельефный сероглиняный чернолаковый. Тулово биконической формы, дно плоское, мимдалевидное. Рожок вытянут, приподнят. Вокруг узкого отверстия для заливания масла, обрамленного низким валиком, расположен щиток с отогнутым наружу венчиком. На щитке четыре узких сквозных отверстия. Сохранился корень вертикальной профилированной ручки. Верхняя часть тулова декорирована рельефным орнаментом в виде растительной гирлянды. На верхней части рожка неясное рельефное изображение. Внешняя поверхность святильника покрыта лаком. Глина серая, лак черный, матовый.

*Размеры:* 1 — 10,6 см, d — 6,7 см, h — 3,0 см.

*Происхождение.* Некрополь Мирмекки. Случайная находка 1972 г. при рытье котлована под строительство школы № 20; передан в 1973 г. учеником школы № 5 В. Павленко.

Архив КИХЗ: оп. 2, ед. хр. 455.

*Сохранимость.* Ручка утрачена, сколы.

К-11575.

КП-12204; КС-267.



**427.** Святильник рельефный сероглиняный чернолаковый. Тулово биконической формы, дно плоское, овальное. Рожок вытянут, приподнят, имеет округлое завершение. Вокруг отверстия для заливания масла — щиток с отогнутым наружу венчиком. На щитке три узких сквозных отверстия. Ручка вертикальная, петлевидная, профилированная. Верхняя часть тулова декорирована рельефным орнаментом в виде пояса из розеток. На верхней части рожка рельефное изображение дельфина. Внешняя поверхность святильника покрыта лаком. Глина серая, с мелкими включениями, лак черный, с графитным блеском.

*Размеры:* 1 — 11,5 см, d — 5,9 см, h — 2,5 см.

*Происхождение.* Некрополь у с. Новоотрадное. Раскопки И. Т. Круликовой, 1960 г., № 91, погр. 12.

*Сохранимость.* Сколы.

КП-12242; КС-305.

*Библиография:* Арсеница Т. М., 1970, с. 94—95, рис. 5, 1.





**428.** Светильника рельефного серолиняного чернолакового фрагмент. Тулово имеет форму, близкую к биконической, дно слегка вогнуто. На тулове сохранились корни вертикальной ручки. Плечи украшены рельефным изображением чередующихся стилизованных листьев разной формы. Внешняя поверхность покрыта лаком. Глина темно-серая, лак черный, тусклый.

*Размеры:* 3,7 x 4,4 x 5,0 см.

*Происхождение:* Парфений. Случайная находка Б. П. Случанко. Поступил в коллекцию в 1979 г.

*Архив КИЭС:* от. 2, ед. хр. 583, с. 76.

*Сохранилось:* Большая часть тулова с ручкой и розжком утрачена.

КП-10003; КС-471.

**429.** Светильник рельефного красноглиняного бурлакавого фрагмент. Сохранилась часть тулова с рожком. Тулово биконической формы, рожек выгнут, имеет серповидное завершение. Отверстие для заливания масла находится в центре воронковидного щитка. Плечи украшены рельефным орнаментом в виде чередующихся стилизованных листьев разной формы. Рожок дополнительно украшен рельефным изображением головы бородатого Силена. Рожок закопчен. Внешняя поверхность светильника покрыта лаком. Глаза красно-коричневая, лак красно-коричневый, матовый.

*Размеры:* 2,2 x 9,5 x 5,7 см.

*Место находки неизвестно.* Поступил в коллекцию в 1979 г.

Архив КИЭС: оп. 2, ед. хр. 584.

*Сохранимость.* Часть тулова с ручкой утрачена.

КП-19553; КС-804.

Этот изготовленный в форме светильник с характерным для кидских изделий серповидным рожком вызывает целый ряд вопросов. Основание рожка украшено маской Силена, которая по форме практически идентична рельефным маскам на гончарных светильниках кидского производства. Но красный цвет поверхности был не типичным для кидских светильников, а декор на его плечах не находит аналогий среди кидских изделий. Такой декор (Giuliani A., 2005, Abb. 1, 4), равно как и близкие по форме маски Силена у основания рожка (Ladstätter S., 2003, Taf. 24, L7; Giuliani 2001, Taf. 26, 1; 2005, Abb. 1, 5), известны среди эфесских светильников. Красный цвет глины и лакового покрытия, обусловленный режимом обжига, изредка встречается среди эфесских жемширов (Bailey D., 1975, p. 93). Поэтому мы относим его к эфесской продукции условно, допуская также возможность его изготовления в мастерских Кинда или другого центра. Датировка этого светильника совпадает с датировкой рельефных светильников других центров и находится в диапазоне последней четверти II — первой четверти I в. до н. э.





**430.** Светильника рельефного черволакового красноглиняного фрагмент. Сохранился обломок плечи с частью отверстия для заливания масла, расположенного в ступенчатом углублении. Плечи украшены рельефным орнаментом в виде гирлянды. Лак покрывает внешнюю поверхность светильника и прилегающую к заливному отверстию внутреннюю. Глина светло-коричневая, лак черный, матовый.

*Размеры:* 3,1 x 3,7 см.

*Происхождение.* Порфмий. Раскопки Е. Г. Касанаян, 1975 г., № 432, раскоп А, кв. 50, на глубине 1,45 м в юго-восточном углу.

*Архив КИКЗ:* оп. 2, ед. хр. 481.

*Сохранность.* Тулово утрачено, сколы, лак местами стерт.

КП-12291; КС-354.

Этот светильник может быть предположительно отнесен к эфесским, хотя его шток значительно углублен, а глина не является эфесской. Но подобный орнамент хорошо известен на эфесских светильниках (см., например, Bailey D., 1975, pl. 33, Q178). Датировка — в пределах последней четверти II — I в. до н. э.

#### БОСПОРСКИЕ ИМИТАЦИИ ЭФЕССКИХ СВЕТИЛЬНИКОВ

**431.** Светильник рельефный сероглиняный черволаковый. Тулово биконическое формы, дно плоское, миндалевидное. Рожок сильно вытянут, имеет треугольное завершение. Горизонтальный шток отделен от плеч невысоким венчиком. На тулове сохранились корни вертикальной ручки. Плечи декорированы плохо тропечатанным рельефным орнаментом в виде рельефных окружностей с точками. Тулово покрыто лаком. Глина серая, лак черный, матовый. Скорее всего, это боспорская имитация малоазийского оригинала.

*Размеры:* 1 — 10,6 см, d — 6,2 см, h — 3,5 см.

*Происхождение.* Пантикапей (?). Раскопки В. В. Шкорнила, 19.IV.1913 г. Внесен в довоенную инвентарную книгу под № 1148.

*Архив КИКЗ:* оп. 2, ед. хр. 107, с. 42 об.

*Сохранность.* Ручка утрачена, сколы, трещины. К-670/1.

КП-12142; КС-205.



**432.** Светильник рельефный сероглиняный. Тулово биконической формы, дно плоское. Щиток вогнут, вокруг узкого отверстия для заливания масла валик; невысокий венчик отделяет щиток от плеч. Рожок выгнут, расширен у отверстия для фитиля, верхняя часть декорирована рельефной стилизованной пальметтой. Ручка вертикальная, петлевидная, профилированная. На плечах вокруг щитка отгиснут рельефный узор в виде ов; на внутренней части щитка — монограмма в лигатуре: IAB или IAA. Глина серовато-коричневая, плотная, темная, с известковыми включениями.

*Размеры:* 1 — 11,8 см, d — 6,4 см, h — 5,3 см.

*Происхождение.* Некрополь Мирмекки. Случайная находка учеников А. Черкасова, А. Павлиннича, Л. Пасека у школы № 20, 1974 г.

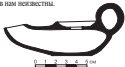
Архив КИКЗ: оп. 2, ед. хр. 462.

*Сохранность.* Сколы по всей поверхности.

K-11783.

КП-12388; КС-459.

По всей видимости, этот светильник является боспорской имитацией эфесского типа. О местном производстве свидетельствует глина светильника, тогда как его форма, и в первую очередь очертания рожка и оформление щитка, говорит о его близости к эфесской продукции. Подобные монограммы на щитках светильников нам неизвестны.



**433.** Светильника сероглиняного фрагмент. Сохранился обломок верхней части тулова с рожком и щитком у отверстия для заливания масла. Щиток узкий, горизонтальный, обрамлен невысоким валиком. На щитке — три маленьких сквозных отверстия. Рожок выгнут, приподнят. На внутренней поверхности тулова следы пальцев. Глина темно-серая, с мелкими известковыми включениями.

*Размеры:* 1,2 x 7,6 x 4,2 см.

*Место находки неизвестно.* Поступил в коллекцию в 1979 г.

Архив КИКЗ: оп. 2, ед. хр. 584.

*Сохранность.* Большая часть тулова утрачена, сколы.

КП-19814; КС-1066.



## ПЕРГАМСКИЕ СВЕТИЛЬНИКИ

Небольшое количество светильников отнесено нами к продукции пергамских мастерских. Этот центр во II—I вв. до н. э. был одним из крупнейших поставщиков импортной керамической продукции на Бостор (Горончаровский В. А., 1983; Zhuravlev D., 2000, p. 269—272). В то же время роль и значение пергамского керамического импорта в российской и украинской научной литературе зачастую сильно преувеличена. На наш взгляд, это связано с тем, что ряд авторов любую визуально «неместную» керамическую продукцию относили только к Пергаму, не выделяя изделий Эфеса, Кица и других производственных центров.



**434.** Светильник рельефный бурлаковый. Тулово биконическое, дно в виде кольцевого поддона, вогнутое. Отверстие для заливания масла находится в центре узкого горизонтального штица, обрамленного снаружи валиком. По бокам сделаны два симметричных выступа подтреугольной формы. Плечи украшены рельефным орнаментом в виде ов. От валика, окружающего штиц, по верхней поверхности рожка идет вертикальный фигурный налп. Рожок расширен к отверстию для фитиля, закопчен. На дне прожарено графитом в виде нескольких пересекающихся прямых линий. Глина светло-коричневая, лак бурый, матовый.

*Размеры:* 1 — 7,0 см,  $\varnothing$  — 5,3 см, h — 2,6 см.

*Происхождение.* Пантикапей. Охранные раскопки В. Н. Зысько, 1992 г., № 174, кв. 4, шт. 5.

*Архив КИКЗ:* оп. 2, ед. хр. 1310.

*Сохранность.* Часть рожка и ручка утрачены, поверхность сломана, сильные сколы, лак потерт.

КП-129034; КС-1667.

Подобные светильники происходят из Пергама (Shäfer J., 1968, Taf. 59, Q21) и других центров (Bernhard M. L., 1955, Tabl. XIX, Nr. 93; Kassab Tezğör D., Sezer T., 1995, N 377—378); могут быть датированы в пределах II в. до н. э. Достаточно близкий светильник из Пантикапей опубликован В. С. Забелиной (Забелина В. С., 1992, табл. V, 1, с. 307), которая отнесла его к аттическому производству. Но и форма, и глина пантикапейского светильника (плотная, светло-оранжевая, с мелкими вкрапленными слюды) напоминают, скорее, пергамские изделия. В Британском музее хранится достаточно близкий светильник, происходящий из Севастополя, отнесенный ко второй половине II — первой половине I в. до н. э. (Bailey D., 1975, p. 77, Q127, pl. 24).

Отметим, что пергамские гончары действительно могли взять аттические светильники за образец для своих изделий.

**435.** Светильника рельефного черволакового фрагмент. Сохранилась верхняя часть тулова с основанием рожка. Отверстие для заливания масла узкое, щиток воронковидный, отделен от плеч валиком. Плечи светильника украшены рельефным орнаментом в виде чередующихся листьев и ов. Внешняя поверхность тулова покрыта лаком, на внутренней — полтеки лака. Глина светло-коричневая, лак черный.

*Размеры:* 7,0 x 6,1 см.

*Происхождение:* Мирный. Раскопки В. Ф. Гайдукевича, 1953 г., № 93.

*Архив КИКЗ:* оп. 2, ед. хр. 133, 678.

*Состояние:* Склеен из трех фрагментов, нижняя часть тулова и ручка утрачены, поверхность оббита.

*КП-66228; КС-1154.*

Подобные светильники пергамского производства относятся ко второй половине II в. до н. э. (Schäfer J., 1968, Taf. 59; Kassab Tezgor D., Sezer T., 1995, N 401). Глина нашего экземпляра визуально отличается от пергамской. Поэтому не исключено, что публикуемый светильник является имитацией пергамской продукции.



## ПАЛЕСТИНСКИЕ СВЕТИЛЬНИКИ

До настоящего времени позднеэллинистические светильники палестинского производства на территории Боспора не выделялись. Найдки палестинских светильников римского времени представлены ограниченным количеством экземпляров лишь из Херсонеса (Кадеев В. И., Сорокин С. Б., 1985, с. 95–100; Журавлев Д. В., 2007, с. 339–355). В принципе находки осветительных приборов из этого региона античного мира неудивительны, учитывая распространение в Северном Причерноморье, и в частности на Боспоре, сирийских стеклянных сосудов и высококачественной столовой краснолаковой посуды — *Euxine sigillata A*, производимой, вероятно, в Антиохии на Оренте (Сорокина Н. П., 1965, с. 185–189; 1975, с. 93–95; Кадеев В. И., Сорокин С. Б., 1989, с. 28–29, рис. 14, 2–4, с. 37, 42, 46, 51, 65 и др.; Головац Л. А., 2001, с. 161; Zhuravlev D., 2002, p. 243, fig. 2; Matiasvili M., 2004, p. 121–130; Domizaki K., 2007, fig. 11).

В собрании Керченского заповедника лишь один позднеэллинистический светильник может быть достоверно связан с сиро-палестинским регионом. Этот светильник происходит из сакрального комплекса, т. н. «лара I» в сельском святилище в окрестностях Генеральского-Восточного.



**436.** Светильник рельефный бурлаковый одно-рожковый. Тулово биконическое формы, дно на круглом сплошном поддоне. От поддона к основанию рожка проведены две косые неглубокие бороздки. Отверстие для заливания масла обрамлено широким низким валком. Рожок выгнут, с узким отверстием для фитиля, закруглен. Вокруг фитильного отверстия широкий валок. На плече сбоку расположен небольшой двойной наплыв, видимо, имитирующий боковую ручку. Плечи светильника украшены рельефным орнаментом в виде рубчиков, на рожке — пальметта (?). На внешней поверхности плеч сохранились остатки лакового покрытия. Глина светло-коричневая, лак бурый.

*Размеры:* 1 — 8,5 см, d — 5,5 см, h — 2,4 см.

*Происхождение.* Святилище в окрестностях Генеральского-Восточного. Раскопки А. А. Масленникова, 1991 г., № 559, «лара I».

*Архив КИЭС:* оп. 2, ед. хр. 1138.

*Сохранимость.* Лак почти полностью стерт, скалы. КП-121589; КС-1609.

*Библиография.* Масленников А. А., 2007, с. 114, рис. 57, 5.

Комплекс святилища, из которого происходит этот светильник, датируется второй половиной II — первой половиной I в. до н. э. (Масленников А. А., 2007, с. 117). Ближайшие по форме светильники широко известны в памятниках Ближнего Востока (Wazé F. O., 1941, pl. 75, 13: 40—43; Kennedy C., 1963, pl. XX, 484; Orziol T., 1977, pl. 8, 115—117; Kassab Tezgör D., Sezer T., 1995, N 442—445, p. 166—167; Fangjié D., 2005, fig. 2e), Тренин (Дрогулов Σ., 1992, т. IV, 61, 237) и в других центрах. Датируются светильники этого типа в целом в пределах середины II — первой половины I в. до н. э.

## АЛЕКСАНДРИЙСКИЕ СВЕТИЛЬНИКИ

Единственный светильник из нашей коллекции может быть отнесен к изделиям египетских мастерских. К сожалению, паспортные данные на этот светильник отсутствуют и утверждать, что он происходит с территории Боспорского царства, мы не можем.

437. Светильник рельефный сероглиняный. Тулово округлой формы на круглом сплошном поддоне. Отверстие для заливания масла обрамлено двойным рельефным валиком. Рожок вытнут, имеет серповидное завершение. Плечи светильника украшены тремя рельефными группами из concentрических полуокружностей, внутри которых помещены выпуклые округлые точки. Каждая из этих композиций отделена пояском из двух линий подобных рельефных бусин. Рожок отделен от плеч светильника рельефным жгутом с тремя округлыми выпуклостями на нем. Глина темно-серая, плотная.

*Размеры:* 1 — 7,3 см, d — 4,3 см, h — 2,6 см.

*Происхождение.* Поступил в 1947 г. из Ивановского (бывш. Иваново-Вознесенского) музея.

*Архив КИХЗ:* оп. 2, ед. хр. 67.

*Сохранность.* Сколы.

К-7027.

КП-12060; КС-123.

Лампы с подобным орнаментом относятся к подтипу Кв alexандрийских светильников с общей датой — конец II—I в. до н. э. (Мунатслюк J., 1997, p. 70—71; 140, fig. 104, 105, 108). Подобный орнамент фигурирует также на светильниках типа O-Prime (Мунатслюк J., 1997, p. 146, fig. 164). Светильники с близкой орнаментацией известны также в Римско-Германском музее в Майнце (Menzel H., 1954, S. 18, N 52, Abb. 11), в собрании Британского музея (Bailey D., 1975, p. 262, Q565—566), Археологического музея в Стамбуле (Kassab Tezğör D., Selzer T., 1995, N 462) и других коллекциях (Ivány D., 1935, Taf. LXVI, 3; Ζοϊτοροΐδου E. 2003, p. 266—267, pl. 2, N 2). Опубликованные Р. Хоуландом близкие по характеру орнаментации светильники из музея Бенаки были соотнесены им с типом 48Е классификации светильников Афинской агоры (Howland R., 1958, pl. 55), соответственно, с датировкой последней четвертью II—I в. до н. э. Интересно, что подобный орнамент известен и позднее, например, на одном из аттических светильников первой половины I в. н. э. с Афинской агоры (Peritzweij J., 1961, p. 104; pl. 13, 387). Отличие нашего светильника от указанных выше — отсутствие рельефного изображения пальметты на рожке.



## СВЕТИЛЬНИКИ НЕИЗВЕСТНЫХ ЦЕНТРОВ

**438.** Светильник рельефный сероглиняный черно-лаковый. Тулово расширяется кверху, дно плоское, миндалевидное, с небольшим углублением в центре. Штенок горизонтальный, декорирован двойным кольцом рельефных вертикальных линий, разделенных валиком и неглубокой кольцевой бороздкой. Узкое отверстие для заливания масла находится в центре штенка. Сбоку, у основания рожка, небольшое сквозное отверстие. По внешнему краю штенка — высокий валик. На тулове сохранились корни вертикальной ручки. На внутренней и внешней поверхностях светильника остатки лакового покрытия. Глина темно-серая, лак черный, матовый.

Размеры: 1 — 8,5 см, d — 5,9 см, h — 3,9 см.

Происхождение. Мирмекий. Раскопки В. Ф. Гайдукевича, 1958 г., № 408.

Архив КИХЗ: оп. 2, ед. хр. 712.

Состояние. Часть тулова с рожком и ручка утрачены, сколы.

КП-77201; КС-1230.

Близкие по форме светильники известны среди изделий различных центров производства. На Афинской агоре было обнаружено множество подобных аттических светильников, которые Р. Хоуланд относит к различным вариантам типа 52 (Howland R. H., 1958, р. 51, N 700, 707, 736 и др.; р. 180—181). Часть этих светильников имеет на донце клеймо мастерской Аристота, работавшего с конца II в. до н. э. Интересно отметить, что Аристон являлся также производителем рельефной керамики. Это еще одно свидетельство того, что «мегарские» чаши и рельефные светильники изготавливались в одних мастерских (Howland R. H., 1958, р. 176, note 158). Известны также светильники и в собрании Британского музея (Bailey D., 1975, р. 20, Q104, р. 63), и в целом ряде других коллекций. Наш светильник не может считаться аттической продукцией и, по всей видимости, является имитацией неизвестного центра. В Археологическом музее Стамбула хранится светильник из Амиса достаточно близкой формы (Kassab Terzör D., Sezer T., 1995, N 284, р. 120). Авторы этого каталога относят его к изделиям понтийского производства. Возможно, местным изделием является и подобный светильник из Антиохии, опубликованный Ф. Ваге (Wagge F. O., 1941, р. 74, fig. 75, 16: 55). Датировка большинства светильников этого облика ограничивается I в. до н. э., причем наибольшее количество ламп этого типа относится ко времени после разгрома города



Судлой, т. е., к 86 г. до н. э. Очевидно, и наш светильник относится ко второй–третьей четверти I в. до н. э. или немного позднее.

**439.** Светильник рельефный сероглиняный чернотелый. Тулово биконической формы, дно в виде круглого сплошного поддона. Отверстие для заливания масла окружает валик. Рожок вытянут. Сохранились корни вертикальной ручки. Плечи украшены рельефным декором в виде чередующихся листьев разной формы, у основания рожка — пальметта. Внешняя поверхность тулова светильника покрыта лаком. Глина темно-серая, лак черный.

*Размеры:* 1 — 8,4 см, d — 6,2 см, h — 3,0 см.

*Происхождение.* Нимфей. Раскопки О. Ю. Соколовой, 2005 г., № 357, участок «М», раскоп Западный, кв. 4, шт. 2.

*Архив КИКЗ:* оп. 2, ед. хр. 1765.

*Сохранимость.* Склеен из шести обломков, ручка, часть тулова и рожка утрачены, сколы.

*КП-161305.*

*Дата:* вторая половина II — первая половина I в. до н. э.



**440.** Светильника рельефного буротелого фрагмент. Сохранился обломок плеча с частью отверстия для заливания масла, расположенного в центре воронковидного углубления. На плече отгиснут орнамент в виде чередующихся овальных листьев и пальметт. Внешняя поверхность покрыта лаком. На внутренней поверхности сохранились следы пальцев. Глина светло-коричневая, плотная, с блестками; лак бурый, матовый.

*Размеры:* 5,0 x 2,5 см.

*Происхождение.* Порфий. Раскопки Е. Г. Касатаян, 1975 г., № 45, раскоп А, кв. 42 и 43 (с), на глубине 1,40 м, в юго-западном углу, кв. 43.

*Архив КИКЗ:* оп. 2, ед. хр. 481.

*Сохранимость.* Большая часть тулова утрачена, сколы, поверхность потерта.

*КП-12286; КС-349.*

Листья пальметты — один из самых распространенных видов орнамента на рельефных светильниках позднеэллинистического времени различных центров производства. Глина светильника отличается от эфесской, книдской и пергамской; следовательно, светильник является изделием неустановленного малоазийского (?) центра производства.

*Дата:* последняя четверть II — I в. до н. э.





**441.** Светильника рельефного сероглиняного черволакового фрагмент. Сохранилась часть плеч светильника с валиком, окружающим углубленный шток, и корни вертикальной петлеvidной ручки. Плечи у корня ручки украшены рельефным декором в виде листьев (?). Внешняя поверхность покрыта лаком. Глина плотная, темно-серая, с известковыми включениями; лак черный, матовый.

*Размеры:* 3,0 x 4,3 x 6,4 см.

*Происхождение.* Пангикалей. Раскопки В. П. Толстикова, 1995 г., № 233, раскоп Ц-С, кв. 299/13, над горелым слоем.

*Архив КИКЗ:* оп. 2, ед. хр. 1405.

*Сохранимость.* Большая часть тулова утрачена, сколы.

*КП-135502; КС-1815.*

*Дата:* вторая половина II в. до н. э., возможно, начало I в. до н. э.



**442.** Светильника буроголакового фрагмент. Сохранилась часть боковой стенки тулова с ручкой. Ручка вертикальная, петлеvidная, двуствольная, в месте стьбы украшена налепом в виде листа плюща. На листе — следы пальцев. Внешняя поверхность покрыта бурым с графитным блеском лаком.

*Размеры:* 3,4 x 2,9 см.

*Происхождение.* Мирмекий. Раскопки В. Ф. Гайдукевича, 1957 г.

*Архив КИКЗ:* оп. 2, ед. хр. 678.

*Сохранимость.* Тулово утрачено, лак потерт.

*КП-73556; КС-1296.*

Место производства этого светильника не установлено. Листья плюща широко использовались гончарами, работавшими в аппликативной технике в Пергаме (Hübner G., 1993, Taf. 16—23), а также были популярны на килдских светильниках (Bailey D., 1975, Q300; Q302 и др.).

*Дата:* в пределах II—I вв. до н. э.



**443.** Светильника бурлакового фрагмент. Сохранились часть тулова и ручка с налетом. Ручка вертикальная, петлевидная, двустольная. К ручке прикреплено украшение в виде стилизованного листа, на котором сохранился отпечаток пальца. Глина красно-коричневая, плотная; лак красный, с темными пятнами.

*Размеры:* 4,5 x 3,2 x 2,8 см.

*Происхождение:* Мирмекий. Раскопки В. Ф. Гайдукенца, 1956 г., № 854.

*Архив КИКЭ:* оп. 2, ед. хр. 678.

*Сохранилось:* Тулово с рожком утрачено, сколы.

*КП-73479; КС-1295.*

*Дата:* I в. до н. э.



**444.** Светильника многорожкового (?) фрагменты. Сохранились два рожка. Рожки удлиненные, приподнятые, верхняя поверхность рожков украшена бороздками, у отверстия для фитиля — выступы подтреугольной формы.

*Размеры:* 1-й фр-т: 2,6 x 5,0 x 3,3; 2-й фр-т: 2,5 x 5,0 см.

*Место находки:* неизвестно. Поступил в коллекцию в 1983 г.

*Архив КИКЭ:* оп. 2, ед. хр. 751.

*Сохранилось:* Сколы.

*КП-80449; КС-1304.*



БОСПОРСКИЕ  
СВЕТИЛЬНИКИ,  
ИЗГОТОВЛЕННЫЕ  
НА ГОНЧАРНОМ  
КРУГЕ

## СВЕТИЛЬНИКИ ТИПА «КУВШИНЧИКА»

Светильники типа «кувшинчика» — господствующий на Боспоре тип осветительных приборов в эллинистическое время. Эти светильники изготовлены на гончарном круге; рожек и ручка изготавливались вручную и прикреплялись к готовому изделию. Нет никаких сомнений, что этот локальный тип происходит из Пантикалея и, возможно, из других центров Боспорского царства как в европейской, так и в азиатской части.

Прекрасно осознавая некоторое неудобство данного термина, во избежание путаницы мы сохраняем его в нашем каталоге, поскольку он стал общеупотребимым.

Эти светильники впервые были выделены О. Вальдаугером (Вальдаугер О. Ф., 1914, с. 26); в дальнейшем кратко рассматривались И. Т. Крутковой (Круткова И. Т., 1957, с. 134), И. Б. Зеест (Зеест И. Б., 1957, с. 156–157), В. С. Забелиной (Забелина В. С., 1992, с. 306), Д. В. Журавлевым (Zhuravlev D., 2007, p. 213–214). Светильники типа «кувшинчика» представлены большим количеством экземпляров во всех городах Северного Причерноморья. Так, в частности, они известны в Пантикалее (Марченко И. Д., 1968, рис. 26, внизу справа; Забелина В. С., 1992, табл. 1, 7–10), Мирмекии (Гайдукевич В. Ф., 1958, рис. 107, 4; 1967, рис. 99, 3–4), Таванисе (Арсеньева Т. М., 1988, с. 17–18, табл. III, 1), Ольвии (Киплович Т. Н., 1940, с. 144–146, табл. XXX, 1–5), Неаполе скифском (Zaitsev Yu. P., 2002, fig. 3, 3–4) и многих других пунктах. В Британском музее хранятся кувшинчиковые светильники из Крыма (Bailey D., 1975, pl. 24, Q125–Q126). В собрании Археологического музея Софии также известны подобные лампы (Кузманов Г., 1992, № 39). Т. Н. Киплович проследила эволюцию ольвийских светильников, отметив, что ко II в. до н. э. рожек этих светильников становится длиннее, а отверстие для заливания масла — уже (Киплович Т. Н., 1940, с. 144–146). Эта же тенденция сохраняется и для боспорских светильников.

В целом можно отметить, что эти светильники появляются на рубеже IV–III вв. до н. э. (Журавлев Д. В., Быковская Н. В., Желтикова А. Л., 2006, с. 107) и существуют как минимум до рубежа нашей эры. Поздние светильники этого облика происходят, например, из дома Хрисалиска (Сокольский Н. И., 1976, рис. 54, 2–4) и Таванисе (Арсеньева Т. М., 1988, с. 18). В Пантикалее они происходят и из слоя I в. н. э. (Круткова И. Т., 1957, с. 134), а в Киммерике «кувшинчиковый» светильник одного из наиболее поздних на Боспоре типов обнаружен в слое пожара дома, створившего около середины III в. н. э. (Зеест И. Б., 1957, с. 157).

## ТИП I

К этому типу относятся светильники «переходного» типа от обычных боспорских открытых светильников к классическим «кувшинчиковым». Впервые это отметил В. С. Забелина при анализе светильников из Пантикапея, датированных их концом IV — началом III в. до н. э. (Забелина В. С., 1992, с. 306, табл. I, 6). Известны они и в собрании Британского музея (Bailey D., 1975, pl. 24, Q120—Q121) с паспортом «из Керчи». Очевидно, что эти светильники продолжают линию развития боспорских открытых светильников, рассмотренных нами в 1-м томе Каталога (Журавлев Д. В., Быковская Н. В., Желтикова А. Л., 2007, Кат. № 198—286). Кроме того, можно наблюдать схожие черты «кувшинчиковых» светильников и с аттическими лампами типа 20 (Howland R. H., 1958).

**445.** Светильник открытый красноглиняный. Тулово округлое на кольцевом поддоне, с узким горизонтальным плечом, с высоким вертикальным бортиком по внутреннему краю у широкого отверстия для заливания масла. Рожок короткий, овальный, с овальным фитильным отверстием. На внешней нижней части рожка вмятина по сырой глине. Глина коричневатая, плотная, с известковыми включениями. Светильник сильно обожжен.

*Размеры:* 1 — 9,4 см, d — 7,5 см, h — 3,1 см.

*Происхождение.* Героенка-2. Охраняемые раскопки В. Н. Завьяло, 1995 г., № 31.

*Архив КИКС:* оп. 2, ед. хр. 1468/1.

*Состояние.* Склеен из обломков, часть тулова и ручка утрачены, сколы.

КП-139173; КС-1865.



**446.** Светильник красноглиняный открытый. Сохранилась часть тулова с ручкой. Тулово округлой формы с плоским дном. Плечи узкие, с невысоким бортиком вокруг широкого отверстия для заливания масла. На тулове сохранился корень короткого рожка. Ручка вертикальная, петлевидная, овальная в сечении, приподнята над туловом. На поддоне — технологический след от гончарного круга, у нижнего корня ручки — следы пальцев. На корне рожка, ручке и тулове копоть. Глина красно-коричневая, плотная, с мелкими известковыми включениями.

*Размеры:* 1 — 9,5 см, d — 7,5 см, h — 6,2 см.

*Происхождение.* Зенонов Херсонес (мыс Зюк).

Раскопки А. А. Масленникова, 1980 г., № 46, кв. А, шт. 18.

Архив КИКЗ: оп. 2, ед. хр. 657.

*Сохранилось.* Часть тулова и рожек утрачены.

КП-64271; КС-1138.



**447.** Светильника красноглиняного открытого фрагмент. Сохранилась часть тулова. То же, что КС-1865, но с плоским дном. На тулове у места крепления ручки след пальца. Поверхность светильника сильно обгорела. Глина красная, в изломе пережженная, с мелкими белыми включениями.

*Размеры:* 1 — 7,4 см, d — 8,1 см, h — 2,3 см.

*Происхождение.* Героевка-2. Охранные раскопки

В. Н. Зинько, 1993 г., № 46, СК-2.

Архив КИКЗ: оп. 2, ед. хр. 1311.

*Сохранилось.* Часть тулова с ручкой и рожком утрачена, сколы.

КП-133654; КС-1767.



**448.** Светильника красноглиняного открытого фрагмент. Сохранилась часть тулова. То же, что КС-1865, но с плоским дном. На тулове следы копоти. Глина красно-коричневая.

*Размеры:* 1 — 7,0 см, d — 4,4 см, h — 3,5 см.

*Происхождение.* Найден на мысе Ак-Бурун.

Поступил в коллекцию в 1979 г.

Архив КИКЗ: оп. 2, ед. хр. 584.

*Сохранилось.* Поверхность известкована, оббита.

КП-19335; КС-584.





**449.** Светильника красноглиняного открытого фрагмент. Сохранилась часть тулова с ручкой. Тулово округлое, дно плоское. Узкие плечи с низким бортиком по внутреннему краю приподняты к широкому отверстию для заливания масла. Ручка вертикальная, петлевидная, приподнята над туловом. На поддоне — технологический след от гончарного круга, у нижнего корня ручки следы пальцев. На тулове и верхнем корне ручки копать. Глина красно-коричневая.

*Размеры:* 7,0 x 7,1 x 7,2 см.

*Происхождение.* Найден в траншее, проложенной рабочими на северном склоне горы Митридат 14 июня 1958 г. под наблюдением сотрудников музея С. А. Семенова и В. Э. Кунина.

*Архив КИХЗ:* оп. 2, ед. хр. 223.

*Сохранимость.* Часть тулова с рожком утрачена, сколы, трещины.

КП-19539; КС-790.



**450.** Светильника красноглиняного открытого фрагмент. Сохранился рожек с частью тулова. Рожок короткий, округло очерченный, с овальным фитильным отверстием, сильно закопчен. Плечо узкое, горизонтальное, с низким бортиком по внутреннему краю плеча. В фитильном отверстии сохранились остатки красно-бурого покрытия (?). Глина коричневая, с белыми известковыми включениями.

*Размеры:* 2,0 x 6,9 x 3,0 см.

*Происхождение.* Мирский. Раскопки В. Ф. Гайдукевича, 1935 г.

*Архив КИХЗ:* оп. 2, ед. хр. 395, 584.

*Сохранимость.* Большая часть тулова утрачена, поверхность оббита.

ДО-966.

КП-19555; КС-807.



**451.** Светильника красноглиняного открытого фрагмент. Сохранилась часть тулова с ручкой. Тулово округлое, с узким горизонтальным плечом, по внутреннему краю которого расположен невысокий бортик, обрамляющий широкое отверстие для заливания масла. Ручка вертикальная, петлевидная, верхним корнем крепится к бортику у отверстия для заливания масла, нижним — к центру тулова. Глина красно-коричневая, в изломе пережженная, вежного слонится.

*Размеры:* 5,0 x 4,5 x 5,5 см.

*Происхождение.* Китей. Раскопки С. С. Бессоновой, Е. А. Молева, 1972 г., № 520, раскол II, 2/31.

*Архив КИХЗ:* оп. 2, ед. хр. 295.

*Сохранимость.* Местами заизвесткован, поверхность слегка отслаивается.

КП-19573; КС-825.

**452.** Святильница красноглиняного открытого фрагмент. То же, что КС-1865. Сохранился рожек с частью плеча с бортиком. Рожок короткий, овално очерченный, с овальным фитильным отверстием, закруглен. На внутренней поверхности фитильного отверстия видны следы рабочего инструмента. Глина серо-коричневая, пережженная.

*Размеры:* 2,1 x 3,2 x 5,0 см.

*Происхождение:* Пантикалай (?). Из сборов В. В. Веселова 50–60-х гг. XX в. Поступил в коллекцию в 1979 г. Архив КИХЗ: оп. 2, ед. хр. 584.

*Сохранность:* Большая часть тулова утрачена.  
КП-19812; КС-1064.



**453.** Святильница красноглиняного открытого фрагмент. Сохранилась часть тулова с ручкой. Тулово округлое, на сплошном круглом поддоне. Плечи узкие, с невысоким бортиком по внутреннему краю, приподняты к широкому отверстию для заливания масла. Ручка вертикальная, петлевидная, приподнята над туловом. На бортике следы колоты. Глина красно-коричневая, плотная, с известковыми включениями.

*Размеры:* 1–4,7 см, d – 6,5 см, h – 4,7 см.

*Происхождение:* Киммерик. Раскопки И. Б. Зеест, 1948 г., № 663.

*Архив КИХЗ:* оп. 2, ед. хр. 111.

*Сохранность:* Большая часть тулова с рожком утрачена, поверхность местами заизвесткована.

К-11460.  
КП-1019684; КС-1333.



## ТИП 2

Несколько святильников выделяются в отдельный тип. Для них характерна круглая форма тулова, вертикальный венчик вокруг фитильного отверстия, иногда – боковой выступ. Эти святильники характерны только для Пантикалаея, во всяком случае, находки подобных святильников за пределами боспорской столицы нам пока неизвестны. Датировка этого типа – III в. до н. э.

**454.** Святильник красноглиняный «кувшинчково-го» типа. Тулово круглодонное, со суживающимися к штыку стенками. Штычок отделен от боковых стенок неглубокой рельефной бороздкой. Вокруг узкого отверстия для заливания масла находится невысокий вертикальный венчик. Рожок короткий, приподнятый, овално очерченный, с овальным фитильным отверстием. На внешней верней поверхности рожка видна выпуклость. Сохранился корень вертикальной петлевидной





ручки. Сбоку на тулове — шиловидный налет. На тулове и рожке пята копоти. Глина красно-коричневая, плотная.

Размеры: 1 — 10,0 см, d — 8,4 см, h — 4,5 см.

Происхождение. Пангискалей. Раскопки В. П. Толстикова, 1996 г., № 151, раскоп Ц-С, из шестерны № 179.

Архив КИКЗ: оп. 2, ед. хр. 1453.

Сохранность. Ручка и часть венчика утрачены, сколы.

КП-140967; КС-1884.

Библиография: Tolstikov V., Zhuravlev D., 2004, п. IV, 97, 1.



455. Светильник красноглиняный «кувшинчково-го» типа. То же, что и КС-1884, но шилок отделен от боковых стенок двумя неглубокими рельефными бороздками. На тулове и рожке следы копоти. Сохранился корень вертикальной петлеобразной ручки. Сбоку на тулове прикреплен шиловидный налет. Глина красно-коричневая, плотная.

Размеры: 1 — 11,5 см, d — 8,5 см, h — 4,4 см.

Происхождение. Пангискалей. Раскопки В. П. Толстикова, 1996 г., № 152, раскоп Ц-С, из шестерны № 179.

Архив КИКЗ: оп. 2, ед. хр. 1453.

Сохранность. Ручка и часть венчика утрачены, сколы.

КП-140996; КС-1885.

Библиография: Tolstikov V., Zhuravlev D., 2004, п. IV, 97, 5.



**456.** Светильник красноглиняный «кувшинчикового» типа. То же, что и КС-1884, но без шиловидного налета сбоку. Рожок слегка выгнуто, закопчен. На внешней верхней поверхности рожка заметна полуовальная выпухлость. Сохранился корень вертикальной петлеvidной ручки. Глина красно-коричневая, с мелкими кварцевыми (?) и известковыми включениями.

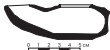
Размеры: 1 — 10,5 см, d — 7,5 см, h — 3,7 см.

Происхождение. Пантикапей. Раскопки В. П. Толстикова, 2001 г., № 116, раскол Ц-С, кв. 113, шт. 6.

Архив КИКЗ: оп. 2, ед. хр. 1625.

Сохранимость. Часть тулова с венчиком и ручка утрачены, сколы.

КП-150856.



### ТИП 3

К этому типу относится основная масса светильников типа «кувшинчика», тулова которых имеет некоторые особенности. Наиболее характерные выделены в отдельные варианты, но деление это несколько условно. По мнению авторов, можно выделить целый ряд промежуточных вариантов, однако, по понятным причинам, они этого делать не стали.

Прслеживается очевидная тенденция: со временем отверстие для заливания масла становится более узким. Так, светильники типа КС-211, КС-1204 и др. имеют широкое отверстие для заливания масла, не намного отличающееся от светильников типа 1. Соответственно, их можно датировать в пределах III в. до н. э.

Значительное количество светильников типа 3 происходят из Пантикапея (Забелина В. С., 1992, рис. 1, 7—8) из слоя конца III — первой половины II в. до н. э. Более ранние экземпляры, первой половины III в. до н. э., происходят из зольника II в Мирмекии (Гайдукевич В. Ф., 1987, рис. 99, 3—4). Таким образом, суммарной датировкой светильников этого типа можно считать III — первую половину II в. до н. э.

### Вариант 3.1



**457.** Светильник красноглиняный «кувшинчикового» типа. Светильник круглой формы с коротким рожком. Тулово округлое, ребро между плечами и боковыми стенками скруглено; дно на сплошном круглом поддоне. Плечи широкие, приподняты к отверстию для заливания масла, плавно переходят в низкий конусовидный венчик. Рожок короткий, округло очерчен, с подкрутым фитильным отверстием, на нижней внешней стороне рожка вмятины по сырой глине со следами пальцев. Ручка вертикальная, петлевидная, овальная в сечении, приподнята над туловом. Верхний корень ручки прикреплен к верхней кромке венчика, нижний — к нижней части тулова. На поддоне технологический след от гончарного круга. Глина красно-коричневая, плотная, с известковыми включениями.

*Размеры:* 1 — 8,7 см, d — 7,0 см, h — 5,2 см.

*Происхождение.* Поселение «Крутой берег». Раскопки А. А. Масленникова, 1987 г., № 408, яма XII.

*Архив КИЗ:* см. 2, ед. хр. 985.

*Сохранность.* Мелкие сколы.

КП-112330; КС-1518.



**458.** Светильник красноглиняный «кувшинчикового» типа. Светильник круглой формы, рожок короткий. Тулово округлое, ребро между плечами и стенками скруглено. Дно на слабо выраженном поддоне, в центре немного вогнуто. Плечи узкие, почти горизонтальные, у широкого отверстия для заливания масла переходят в низкий конусовидный венчик. Рожок округлый, с круглым фитильным отверстием, заоконен. Ручка вертикальная, петлевидная, овальная в сечении, приподнята над туловом. Верхний корень ручки прикреплен к верхней кромке венчика, нижний — к нижней части тулова. Глина красно-коричневая, с известковыми включениями.

*Размеры:* 1 — 10,3 см, d — 7,2 см, h — 5,7 см.

*Происхождение.* Найден случайно Н. Т. Литвиненко на горе Митридат в марте 1952 г. на ул. 1-я Нагорная, 11. Передан в Керченский музей за вознаграждение 10 руб.

*Архив КИЗ:* см. 2, ед. хр. 70, л. 1.

*Сохранность.* Заизвесткован.

К-9295.

КП-12148; КС-211.

**459.** Светильник красноглиняный «кувшинчико-вого» типа. То же, что КС-1518, но с плоским, слегка вогнутым в центре дном. Рожок слегка выгнут, подчетырехугольной формы, с подкрученным фальшивым отверстием, закомчен. На внешней нижней стороне рожка — вмятины по сырой глине. Ручка вертикальная, петлеобразная, овальная в сечении. Светильник деформирован при изготовлении: ручка и рожок немного смещены относительно центра. Глина коричневая, с известковыми включениями.

*Размеры:* 1 — 10,0 см, d — 6,9 см, h — 5 см.

*Происхождение.* Поступил в 1947 г. из Ивановского (бывш. Иваново-Вознесенского) музея.

*Архив КИКЗ:* оп. 2, ед. хр. 67.

*Состояние.* Деформирован, сколы.

К-6892.

КП-12000; КС-63.



**460.** Светильник красноглиняный «кувшинчико-вого» типа. То же, что КС-1518. Сохранились корни вертикальной ручки. Тулово и плечи в месте крепления рожка закомчены. На поддоне виден технологический след от гончарного круга. Глина светло-коричневая, плотная.

*Размеры:* 1 — 7,8 см, d — 6,9 см, h — 4,0 см.

*Происхождение.* Из довоенных поступлений в Керченский музей.

*Состояние.* Ручка и рожок утрачены; на венчике сколы, поверхность слегка оббита, глина слонится.

К-6868.

КП-12001; КС-64.





**461.** Светильник красноглиняный «кувшинчико-вого» типа. То же, что КС-1518, но ребро между плечами и стенкой хорошо выделено. На нижней внешней стороне рожка виден «защип» со следами пальцев. От вертикальной ручки сохранился верхний корень, закрепленный на бортике, и фрагмент нижнего корня ручки в центральной части тулова. Рожек закончен. Глина красно-коричневая, с известковыми включениями.

*Размеры:* 1 — 9,0 см, d — 7,0 см, h — 4,7 см.

*Происхождение.* Пантиккалей. Раскопки Керченского музея на горе Митридат, 1934 г.

*Сохранность.* Ручка утрачена, поверхность обнита, слонится, местами заневесткована.

К-8709.

КП-12003; КС-66.



**462.** Светильник красноглиняный «кувшинчико-вого» типа. То же, что КС-1518. Рожек короткий, овальной формы, с подовальным фитильным отверстием, закончен. Ручка вертикальная, кольцевидная, профилированная. Вероятно, ручка и рожек (изготовленные из глины, отличной от глины тулова) были прикреплены в XIX в. в процессе реставрации. На поддоне — технологический след от гончарного круга. Глина коричневая, с более светлым ангобом.

*Размеры:* 1 — 8,9 см, d — 7,3 см, h — 5,5 см.

*Происхождение.* Передан в 1947 г. из Ивановского (бывш. Иваново-Вознесенского) музея.

*Архив КИКЗ:* оп. 2, ед. хр. 67.

*Сохранность.* Ореставрирован, ручка и рожек втородного происхождения, сколы.

К-6867.

КП-12004; КС-67.



**463.** Светильник красноглиняный «кувшинчико-вого» типа. То же, что КС-1518, но с плоским дном. От короткого широкого рожка сохранился корень. Ручка вертикальная, петлеобразная, овальная в сечении, приподнята над туловом. На тулове, ручке и у рожка следы копоти. Глина коричневатая, плотная с известковыми включениями.

*Размеры:* 1 — 9,2 см, d — 8,0 см, h — 6,0 см.

*Происхождение.* Из довоенных поступлений в Керченский музей.

*Состояние.* Склеен из трех фрагментов, рожек утрачен, сколы на тулове.

К-6869.

КП-12037; КС-100.



**464.** Светильник красноглиняный «кувшинчико-вого» типа. То же, что КС-1518. Дно на едва выраженном плоском округлом поддоне. На тулове сохранился корень короткого широкого рожка. Рожек закопчен. В нижней части тулова и на бортике следы крепления корневой вертикальной ручки. Глина красно-коричневая, с мелкими белыми включениями.

*Размеры:* 1 — 8,0 см, d — 7,1 см, h — 4,0 см.

*Происхождение.* Из довоенных поступлений в Керченский музей. Предположительно найден в 1931 г.

*Состояние.* Рожек и ручка утрачены, сколы.

Ива. № 4559; К-7021.

КП-12038; КС-101.





**465.** Светильник красноглиняный «кувшинчикового» типа. То же, что КС-1518. Рожок короткий, широкий, подчетырехугольной формы, с подокруглым фидальным отверстием, заокочен. Внизу, у основания рожка, вытисны по сырой глине. На тулове сохранился нижний корень вертикальной ручки. Тулово заокочено. Глина коричневая, с известковыми включениями, поверхность светильника со светлой обжаркой.

*Размеры:* 1 — 10,3 см, d — 7,5 см, h — 4,2 см.

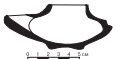
*Происхождение.* Найден кузнцем ЖРК А. Н. Соловьевым 4 августа 1961 г. в 1-м Нагорном переулке, 8, в погребке на глубине 1,5 м.

*Архив КИКЗ:* оп. 2, ед. хр. 79.

*Сохранимость.* Ручка утрачена, поверхность обжарена, сколы на венчике.

К-9840.

КП-12050; КС-113.



**466.** Светильник красноглиняный «кувшинчикового» типа. То же, что КС-1518. Вокруг бортика по плечам сделана неглубокая резная бороздка. Рожок широкий, слегка вытянут, заокочен. На тулове сохранился нижний корень вертикальной ручки. На поддоне — технологический след от гончарного круга. Глина светло-коричневая, с известковыми включениями, светильник покрыт светлым ангобом.

*Размеры:* 1 — 10,5 см, d — 7,6 см, h — 3,8 см.

*Происхождение.* Пантикапей. Найден в строительном котловане на ул. Ленина, 2, 24.02.1961 г. под наблюдением сотрудников Керченского музея С. А. Семенова и В. Э. Кунина.

*Архив КИКЗ:* оп. 2, ед. хр. 80, 420.

*Сохранимость.* Ручка, часть рожка и край бортика утрачены, сколы.

К-9876/57.

КП-12052; КС-115.



**467.** Светильник красноглиняный «кувшинчково-го» типа. То же, что КС-1518. Рожок короткий, округлой формы, с подокруглым фитильным отверстием. На тулове сохранились корни вертикальной, овальной в сечении ручки. На поддоне — технологический след от гончарного круга. Тулово изнутри и возле рожка закопчено. Глина красно-коричневая, с известковыми включениями, сверху поверхность светильника покрыта светлым ангобом.

*Размеры:* 1 — 10,8 см, d — 7,7 см, h — 4,5 см.

*Происхождение.* Некрополь у с. Золотое. Раскопки А. А. Масленникова, 1975 г., № 19, раскоп II, каменный ящик I.

*Архив КИХЗ:* оп. 2, ед. хр. 434.

*Сохранность.* Ручка утрачена, поверхность оббитая, мелкие сколы по поверхности.

К-11939.

КП-12255; КС-318.



0 1 2 3 4 5 см

**468.** Светильник красноглиняный «кувшинчково-го» типа. То же, что КС-1518. Ребро между плечиками и стенкой четко выражено. Рожок короткий, широкий, имеет четырехугольные очертания. На нижней внешней стороне рожка виден «защип» по сырой глине, смещенный относительно центра светильника. От вертикальной ручки сохранились следы нижнего и верхнего корней. На поддоне — технологический след от гончарного круга. Передняя часть тулова и рожок закопчены. Глина красно-коричневая, с известковыми включениями.

*Размеры:* 1 — 9,8 см, d — 7,2 см, h — 4,3 см.

*Происхождение.* Некрополь у с. Золотое. Раскопки А. А. Масленникова, 1975 г., № 14, раскоп I, кв. 3.

*Архив КИХЗ:* оп. 2, ед. хр. 434.

*Сохранность.* Склеен из двух фрагментов, поверхность оббитая, занозистована, ручка утрачена.

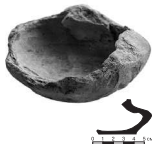
К-11940.

КП-12256; КС-319.



0 1 2 3 4 5 см





**469.** Светильника красноглиняного «кувшинчкового» типа фрагмент. То же, что КС-1518. Сохранилась часть тулова на слабо выраженном сплошном круглом поддоне, с корнем вертикальной ручки. На тулове в месте утраченного рожка — следы копоти. Глина красно-коричневая, с известковыми включениями.

*Размеры:* 1 — 6,6 см,  $d$  — 6,9 см,  $h$  — 3,3 см.

*Происхождение.* Порфмий. Раскопки Е. Г. Касатанян, 1953 г., № 792, раскоп I, кв. 16, шт. 5, на глубине 1,05 м.

*Сохранилось.* Большая часть тулова с рожком и ручка утрачены, поверхность сильно оббита, сколы.

Архив КИКЗ: оп. 2, ед. хр. 522, л. 60.

КП-12336; КС-399.



**470.** Светильник красноглиняный «кувшинчкового» типа. То же, что КС-1518, но в нижней части тулова выделяется еще одно нечетко выраженное ребро. Рожок короткий, четырехугольный, с округлым фитильным отверстием, закопчен. На тулове сохранился корень вертикальной ручки. Глина коричнево-оранжевая, плотная, с блестящими и белыми включениями.

*Размеры:* 1 — 9,7 см,  $d$  — 7,2 см,  $h$  — 3,6 см.

*Происхождение.* Найден случайно рабочим завода «Залив» А. Н. Шамрай на поселении «Каменская батарея» у с. Искра (?) Темрюкского района Краснодарского края в 1978 г. Подарен Керченскому музею 25.04.1979 г.

Архив КИКЗ: оп. 2, ед. хр. 583, с. 80.

*Сохранилось.* Ручка с частью плеча и венчика утрачена, тулово заизвестковано.

КП-10033; КС-474.



**471.** Светильник красноглиняный «кувшинчкового» типа. То же, что КС-1518, но с плоским, слегка вогнутым в центре дном. Плечи более узкие, горизонтальные, переходящие в невысокий бортик у отверстия для заливки масла. Ручка вертикальная, петлеобразная, овальная в сечении. Корень рожка закопчен. Глина темно-коричневая, плотная, в изломе пережженная.

*Размеры:* 1 — 8,2 см,  $d$  — 7,2 см,  $h$  — 5,4 см.

*Происхождение.* Поселение у с. Золотое. Раскопки А. А. Масленникова, 1977 г., № 186, Найден в траншее, к югу от южной стены, пом. А, раскоп «Дом».

Архив КИКЗ: оп. 2, ед. хр. 525.

*Сохранилось.* Рожок утрачен, сколы, поверхность заизвесткована.

КП-6489; КС-476.

472. Светильник красноглиняного «кувшинчикового» типа фрагмент. То же, что КС-1518. Сохранилась часть тулова с рожком. Рожок короткий, подчетыреугольной формы, с округлым отверстием для фитиля. Снизу, у основания рожка, видна вмятина по сырой глине с отпечатком пальца. Поверхность светильника закончена. Глина красно-коричневая, плотная.

Размеры: 6,3 x 5,0 x 3,7 см.

Проездное. Панфилов. Раскопки Ю. Ю. Марти на горе Митридат, 1930 г.

Архив КИКЗ: оп. 2, ед. хр. 404.

Сохранимость. Большая часть тулова с ручкой утрачена, сколы.

ДО-972.

КП-19284; КС-533.



473. Светильник красноглиняный «кувшинчикового» типа. Тулово баконическое, дно на сплошном круглом поддоне. Плечи приподняты к отверстию для заливания масла; плано переходит в низкий конусообразный бортик. Рожок короткий, широкий, с полукруглым отверстием для фитиля. Рожок и передняя часть тулова закончены. Сохранились корни вертикальной ручки. На поддоне технологический след от гончарного круга. Глина красно-коричневая, плотная, на поверхности следы светлого закала.

Размеры: 1 — 8,7 см, d — 7,0 см, h — 3,5 см.

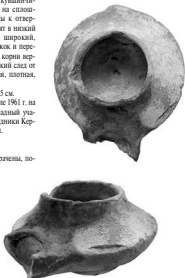
Проездное. Керчь. Найден в апреле 1961 г. на ул. Ленина, 2, в левом котловане, юго-западный участок. Наблюдали за рытьем котлована сотрудники Керченского музея С. А. Семенов и В. Э. Кушин.

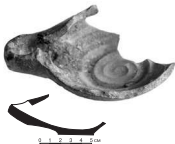
ДО-652/154.

Архив КИКЗ: оп. 2, ед. хр. 80.

Сохранимость. Ручка и часть рожка утрачены, поверхность оббита, сколы.

КП-19503; КС-754.





**474.** Светильника красноглиняного «кувшинчико-вого» типа фрагмент. Сохранилась нижняя часть тулова с рожком. Тулово округлой формы на слабо выраженном круглом сплошном поддоне. Плечи узкие, приподняты к отверстию для заливания масла. Рожок короткий, массивный, округлых очертаний, с овальным факельным отверстием, сильно закончен. На внешней нижней стороне рожка видны вмятины по сырой глине со следами пальцев. На внутренней части тулова — глубокие горизонтальные бороздки. Глина красно-коричневая, плотная, с известковыми включениями.

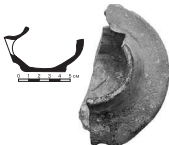
*Размеры:* 1 — 9,8 см, d — 7,4 см, h — 4,0 см.

*Место находки неизвестно.* Поступил в коллекцию в 1979 г.

*Архив КИКЗ:* оп. 2, ед. хр. 584.

*Сохранимость.* Большая часть тулова с ручкой утрачена, поверхность заизвесткована.

КП-19614; КС-866.



**475.** Светильника красноглиняного «кувшинчико-вого» типа фрагмент. То же, что КС-1518. Сохранилась часть тулова. На верхней поверхности тулова следы копыт. На поддоне технологический след от гончарного круга. Глина светло-коричневая, плотная.

*Размеры:* 1 — 7,8 см, d — 5,2 см, h — 4,5 см.

*Место находки неизвестно.* Поступил в коллекцию в 1979 г.

*Архив КИКЗ:* оп. 2, ед. хр. 584.

*Сохранимость.* Большая часть тулова с рожком и ручкой утрачена, поверхность заизвесткована.

КП-19772; КС-974.



**476.** Светильник красноглиняный «кувшинчико-вого» типа. То же, что КС-1518, но с более четко выраженным ребром между плечом и боковой стенкой тулова. Рожок короткий, овальной формы, с овальным факельным отверстием, слегка приподнят. На поддоне технологический след от гончарного круга. На тулове вокруг рожка и на рожке — копыт. Глина красно-коричневая.

*Размеры:* 1 — 8,8 см, d — 6,9 см, h — 3,8 см.

*Происхождение.* Мирмекий. Раскопки В. Ф. Гайдукевича, 1938 г., № 549.

*Архив КИКЗ:* оп. 2, ед. хр. 403, 554.

*Сохранимость.* Ручка утрачена, сколы по всей поверхности, пробой на рожке.

КП-77187; КС-1216.

**477.** Светильник красноглиняный «кувшинчково-го» типа. То же, что КС-1518, со слабо выраженным поддоном. Рожок короткий, с подкрутым фитильным отверстием, закопчен. Светильник деформирован при изготовлении, дно скошено, на нижней части тулова многочисленные царапины по сырой глине. Глина красно-коричневая, довольно плотная, с известковыми и мелкими блестящими включениями.

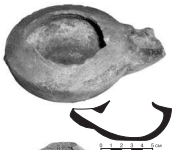
*Размеры:* 1 — 9,7 см, d — 7,6 см, h — 3,5 см.

*Происхождение.* Мирмекий. Раскопки В. Ф. Гайдукевича, 1946 г., № 270.

*Архив КИКЗ:* оп. 2, ед. хр. 403.

*Сохранность.* Ручка, часть рожка и венчик утрачены, сколы.

КП-77190; КС-1219.



**478.** Светильник красноглиняный «кувшинчково-го» типа. То же, что КС-1518, но с плоским дном. Рожок короткий, подтреугольной формы, с овальным фитильным отверстием, закопчен. Сохранился корень вертикальной ручки. На нижней поверхности тулова мелкие комочки глины — технологический брак. Глина красно-коричневая, с мелкими известковыми включениями.

*Размеры:* 1 — 8,8 см, d — 6,5 см, h — 2,6 см.

*Происхождение.* Мирмекий. Раскопки В. Ф. Гайдукевича, 1958 г., № 268.

*Архив КИКЗ:* оп. 2, ед. хр. 712.

*Сохранность.* Ручка утрачена, мелкие сколы.

КП-77198; КС-1227.



**479.** Светильник красноглиняный «кувшинчково-го» типа. То же, что КС-1518, но с плоским дном. Рожок короткий, подчетырёхугольного очертания, с круглым фитильным отверстием, приподнят. Сохранился корень вертикальной ручки. На тулове вокруг рожка и на самом рожке следы копоти. Глина красно-коричневая, плотная, с известковыми включениями.

*Размеры:* 1 — 9,0 см, d — 7,3 см, h — 3,0 см.

*Происхождение.* Мирмекий. Раскопки В. Ф. Гайдукевича, 1958 г., № 319.

*Архив КИКЗ:* оп. 2, ед. хр. 712.

*Сохранность.* Склеен из двух фрагментов, ручка утрачена, сколы по поверхности.

КП-77199; КС-1228.





**480.** Светильник красноглиняный «кувшинчико-вого» типа. То же, что КС-1518. Рожок короткий, под-четырёхугольной формы, с круглым фитильным от-верстием, закончен, приподнят. На тулове сохранился корень вертикальной ручки. Глина красно-коричневая, с известковыми включениями, слонится.

*Размеры:* 1 — 9,8 см, d — 7,2 см, h — 4,3 см.

*Происхождение.* Мирмекий. Раскопки В. Ф. Гай-дукевича, 1958 г., № 380.

*Архив КИЗ:* оп. 2, ед. хр. 712.

*Сохранность.* Ручка и часть тулова с венчиком утрачены; поверхность сильно оббита, слонится.

КП-77200; КС-1229.



**481.** Светильник красноглиняный «кувшинчико-вого» типа. То же, что КС-1518, но с плоским дном. Рожок короткий, округлый, с круглым фитильным от-верстием, закончен. На поддоне — технологический след от гончарного круга. Глина красно-коричневая, плотная, с известковыми включениями.

*Размеры:* 1 — 8,6 см, d — 6,9 см, h — 3,4 см.

*Происхождение.* Мирмекий. Раскопки В. Ф. Гай-дукевича, 1958 г., № 719.

*Архив КИЗ:* оп. 2, ед. хр. 712.

*Сохранность.* Ручка утрачена, нижняя часть туло-ва оббита, трещины, сколы.

КП-77206; КС-1235.



**482.** Светильник красноглиняный «кувшинчико-вого» типа. То же, что КС-1518. Рожок короткий, под-четырёхугольной формы, с круглым фитильным от-верстием. Снизу, у основания рожка, заметны вмятины по сырой глине. На тулове сохранились корни вертикаль-ной ручки. Рожок и тулово вокруг рожка закончены. Глина красно-коричневая, плотная, с известковыми включениями.

*Размеры:* 1 — 10,3 см, d — 8,0 см, h — 4,5 см.

*Происхождение.* Мирмекий. Раскопки В. Ф. Гай-дукевича, 1958 г., № 950.

*Архив КИЗ:* оп. 2, ед. хр. 712.

*Сохранность.* Ручка утрачена, сколы.

КП-77207; КС-1236.



**483.** Светильника красноглиняного «кувшинчково-го» типа фрагмент. Сохранилась часть тулова с рожек. Тулово округлой формы на круглом сплошном поддоне. Рожок короткий, подчетырехугольной формы, с круглым фитильным отверстием, снизу, у основания рожака, выматыва по сырой глине. На поддоне — технологический след от гончарного круга, на внутренней части дна — спиралевидная бороздка. На тулове в месте крепления рожака и на рожаке следы копоти. Глина красно-коричневая, плотная, с известковыми включениями; на поверхности — светлый зазол.

*Размеры:* 1 — 8,8 см; d — 7,0 см; h — 3,6 см.

*Происхождение.* Мирмекий. Раскопки В. Ф. Гайдукевича, 1958 г., № 2889.

Архив КИКЗ: оп. 2, ед. хр. 712.

*Состояние.* Часть тулова с ручкой утрачена, сколы. КП-77234; КС-1263.



**484.** Светильника красноглиняного «кувшинчково-го» типа фрагмент. Сохранилась часть тулова с корнем ручки. Тулово округлой формы на круглом сплошном поддоне. Узкие плечи с бортиком по внутреннему краю приподняты к отверстию для заливания масла. На тулове сохранился корень вертикальной ручки. Светильник обгорел. Глина красно-коричневая, плотная, с известковыми включениями, слоится.

*Размеры:* 1 — 7,0 см, d — 8,4 см, h — 4,0 см.

*Происхождение.* Некрополь Китея. Раскопки Е. А. Молева, 1982 г., № 245, раскоп II, 6/38.

Архив КИКЗ: оп. 2, ед. хр. 736.

*Состояние.* Большая часть тулова утрачена, сколы, трещины.

КП-81760; КС-1317.



**485.** Светильник красноглиняный «кувшинчково-го» типа. То же, что КС-1518. Рожок короткий, подчетырехугольной формы, с овальным фитильным отверстием, снизу, у основания рожака, выматыва по сырой глине. На тулове сохранились корни вертикальной ручки. Вокруг рожака на тулове и на самом рожаке — копоть. На поддоне — технологический след от гончарного круга. Глина красно-коричневая, плотная, с известковыми включениями.

*Размеры:* 1 — 10,0 см, d — 7,8 см, h — 4,4 см.

*Происхождение.* Мирмекий. Раскопки Ю. А. Виноградова, 1983 г., № 258, раскоп «И», кв. 11 Г. Аморфный золистый слой, на глубине 2,15—2,3 м.

Архив КИКЗ: оп. 2, ед. хр. 752.

*Состояние.* Ручка и часть бортика утрачены, сколы.

КП-91309; КС-1331.





**486.** Светильник красноглиняный «кувшинчико-вого» типа. То же, что КС-1518. Рожок короткий, округлый, с овальным фитильным отверстием, передняя часть светильника покрыта копотью. На тулове сохранились корни вертикальной ручки. На поддоне технологический след от гончарного круга. Глина красно-коричневая, плотная, с известковыми включениями.

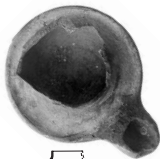
*Размеры:* 1 — 9,2 см, d — 7,3 см, h — 3,5 см.

*Происхождение.* Генеральское-Западное. Раскопки А. А. Масленникова, 1986 г., № 602, пом. 10, кв. 0-1, шт. 5.

*Архив КИКЗ:* оп. 2, ед. хр. 919.

*Сохранилось.* Ручка утрачена, у рожка на тулове трещина.

КП-109754; КС-1494.



**487.** Светильник красноглиняный «кувшинчико-вого» типа. То же, что КС-1518. Рожок короткий, округлый, с небольшим овальным фитильным отверстием. Снизу, у основания рожка, заметна по сырой глине. На поддоне технологический след от гончарного круга. На рожке и тулове — копоть. Глина красная, с известковыми включениями, сверху светлый закат.

*Размеры:* 1 — 9,0 см, d — 6,6 см, h — 3,8 см.

*Происхождение.* Поселение «Крутой берег». Раскопки А. А. Масленникова, 1987 г., № 409, к северу от ст. 20.

*Архив КИКЗ:* оп. 2, ед. хр. 985.

*Сохранилось.* Ручка и верхняя часть тулова частично утрачены, поверхность слегка оббита.

КП-112331; КС-1519.

**488.** Светильника красноглиняного «кувшинчково-го» типа фрагмент. То же, что КС-1518. Сохранилась часть тулова с рожком. Рожок короткий, с округлым завершением и овальным фитильным отверстием. Тулово в месте крепления рожка и рожок закруглены. Снизу, у основания рожка, вмятины по сырой глине и следы пальцев. Глина красно-коричневая, с известковыми включениями.

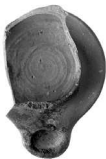
*Размеры:* 1 — 8,7 см, d — 6,7 см, h — 3,8 см.

*Происхождение.* Генеральское-Западное. Раскопки А. А. Масленникова, 1988 г., № 86, ров 2.

*Архив КИКЗ:* оп. 2, ед. хр. 986.

*Сохранность.* Часть тулова с ручкой утрачена, сколы.

КП-115140; КС-1530.



**489.** Светильника красноглиняного «кувшинчково-го» типа фрагмент. Сохранилась часть биконического тулова на круглом сплошном поддоне. Отверстие для заливания масла окружает невысокий бортик. В центре дна — отпечаток пальца. Глина красно-коричневая, плотная, с редкими известковыми включениями.

*Размеры:* 1 — 6,6 см, d — 5,7 см, h — 4,3 см.

*Происхождение.* Пантйканей. Раскопки В. П. Толстикова, 1992 г., № 122, раскоп Ц-С, кв. 273, шт. 16.

*Архив КИКЗ:* оп. 2, ед. хр. 1257.

*Сохранность.* Сколы, поверхность отслаивается.

КП-127991 КС-1645.



**490.** Светильника красноглиняного «кувшинчково-го» типа фрагмент. То же, что КС-1518. Сохранилась часть тулова с фрагментом рожка. Рожок короткий, с округлым завершением, снизу, у основания рожка, след от пальца. На тулове сохранился корень вертикальной ручки. На поддоне — технологический след от гончарного круга. Глина светло-коричневая, с известковыми включениями.

*Размеры:* 1 — 8,5 см, d — 5,5 см, h — 3,5 см.

*Происхождение.* Генеральское-Западное. Раскопки А. А. Масленникова, 1993 г., № 52, ров 7.

*Архив КИКЗ:* оп. 2, ед. хр. 1284.

*Сохранность.* Часть тулова и ручка утрачены, поверхность заизвесткована.

КП-130690; КС-1707.





**491.** Светильник красноглиняный «кувшинчикового» типа. То же, что КС-1518, но в нижней части тулова имеется еще одно нечетко выраженное ребро. Рожок короткий, с широким фитильным отверстием, закончен. На поддоне — технологический след от гончарного круга. Глина красно-коричневая, плотная, сверху светлая обжарка (?).

*Размеры:* 1 — 8,0 см, d — 6,8 см, h — 3,8 см.

*Происхождение.* Нимфей. Раскопки О. Ю. Соколовой, 1992 г., № 221.

*Архив КИЗ:* оп. 2, ед. хр. 1285, 1323, л. 136.

*Сохранность.* Часть рожка и ручка утрачены, сколы.

КП-131806; КС-1723.



**492.** Светильника красноглиняного «кувшинчикового» типа фрагмент. То же, что КС-1518, но с плоским дном. Сохранилась часть тулова с рожком. Рожок короткий, с округлым завершением и подкрученным фитильным отверстием. Тулово в месте крепления рожка и рожок закончены. Снизу, у основания рожка, заметны вмятины по сырой глине и следы пальцев. Глина красно-коричневая, с известковыми включениями.

*Размеры:* 1 — 8,2 см, d — 6,3 см, h — 3,2 см.

*Происхождение.* Генеральское-Западное. Раскопки А. А. Масленникова, 1994 г., № 296, яма 1.

*Архив КИЗ:* оп. 2, ед. хр. 1323, л. 215.

*Сохранность.* Часть тулова с ручкой утрачена, сколы.

КП-132256; КС-1744.



**493.** Светильника красноглиняного «кувшинчикового» типа фрагмент. То же, что КС-1518. Сохранилась нижняя часть тулова с корнем вертикальной ручки. Тулово в месте крепления рожка закончено. На поддоне — технологический след от гончарного круга. Глина красно-коричневая, плотная, с известковыми включениями.

*Размеры:* 1 — 8,9 см, d — 7,8 см, h — 3,8 см.

*Происхождение.* Пантисапей. Раскопки В. П. Толстикова, 1995 г., № 12, раскол Ц-С, ВРП № 176, кв. 299, шт. 1.

*Архив КИЗ:* оп. 2, ед. хр. 1405.

*Сохранность.* Часть тулова с рожком и ручка утрачены, сколы, трещины.

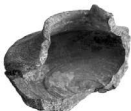
КП-135647; КС-1819.

**494.** Светильника красноглиняного «кувшинчикового» типа фрагмент. То же, что КС-1518. Сохранилась часть тулова с верхним корнем вертикальной ручки. На поддоне — технологический след от гончарного круга, в нижней части тулова — следы пальцев. Тулово и рожек закончены. Глина коричневая, плотная, пережженная, с известковыми включениями.

*Размеры:* 1 — 8,7 см, d — 8,4 см, h — 4,8 см.

*Происхождение.* Пантйкней. Раскопки В. П. Толстикова, 1995 г., № 168, раскоп Ц-С, ВРП № 176, шт. 5. Архив КИКЗ: оп. 2, ед. хр. 1405.

*Сохранилось.* Сколы.  
КП-135651; КС-1823.



**495.** Светильника красноглиняного «кувшинчикового» типа фрагмент. То же, что КС-1518, но в нижней части тулова имеется еще одно нечетко выраженное ребро. Сохранилась часть тулова с корнями вертикальной ручки. На поддоне — технологический след от гончарного круга. Тулово покрыто копотью. Глина красно-коричневая, плотная, с известковыми включениями.

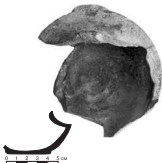
*Размеры:* 1 — 7,7 см, d — 6,5 см, h — 4,1 см.

*Происхождение.* Пантйкней. Раскопки В. П. Толстикова, 1995 г., № 187, раскоп Ц-С, ВРП № 176, кв. 299, шт. 7.

Архив КИКЗ: оп. 2, ед. хр. 1405.

*Сохранилось.* Часть тулова с рожек и ручка утрачены, склеен из двух обломков, поверхность заизвесткована.

КП-135656; КС-1828.



**496.** Светильника красноглиняного «кувшинчикового» типа фрагмент. То же, что КС-1518, но в нижней части тулова имеется еще одно нечетко выраженное ребро. Сохранилась часть тулова с фрагментом рожка. Тулово и рожек закончены. Глина коричневая, сильно пережженная, слоится; сверху светло-коричневая обжарка (?).

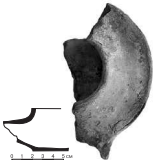
*Размеры:* 1 — 7,8 см, d — 5,2 см, h — 3,9 см.

*Происхождение.* Пантйкней. Раскопки В. П. Толстикова, 1995 г., № 236, раскоп Ц-С, ВРП № 176, кв. 299, шт. 7.

Архив КИКЗ: оп. 2, ед. хр. 1405.

*Сохранилось.* Склеен из двух обломков, часть тулова с ручкой утрачена, поверхность сильно обжарена и заизвесткована.

КП-135657. КС-1829.





497. Светильник красноглазый «кувшинчико-вого» типа. То же, что КС-1518, но в нижней части тулова имеется еще одно нечетко выраженное ребро. Рожок короткий, широкий, с овальным фитильным отверстием. Снизу, у основания рожка, — вытисны по сырой глине с отпечатком пальца. На тулове сохранился корень вертикальной ручки. На дне технологический след от гончарного круга. Рожок и тулово вокруг рожка закончены. Глина красная, плотная, с известковыми включениями; сверху светло-коричневая обмазка (?).

Размеры: 1 — 9,4 см, d — 6,7 см, h — 3,9 см.

Присхождение. Пантикапей. Раскопки В. П. Толстикова, 1995 г., № 332, раскоп Ц-С, ВРП № 176, кв. 299, шт. 7.

Архив КИКЗ: оп. 2, ед. хр. 1405.

Сохранилось. Ручка утрачена, сколы.  
КП-135658; КС-1830.



498. Светильник красноглазый «кувшинчико-вого» типа. То же, что КС-1518, но в нижней части тулова выделяется еще одно нечетко выраженное ребро. Рожок короткий, широкий, имеет четырехугольное отверстие, с округлым фитильным отверстием. На тулове сохранились корни вертикальной ручки. Снизу, у основания рожка, — вытисны по сырой глине. Тулово вокруг рожка и рожок закончены. Глина красно-коричневая, плотная, с известковыми включениями, сверху светлый завал.

Размеры: 1 — 9,9 см, d — 7,5 см, h — 4,2 см.

Присхождение. Пантикапей. Раскопки В. П. Толстикова, 1995 г., № 333, раскоп Ц-С, ВРП № 176, кв. 299, шт. 9.

Архив КИКЗ: оп. 2, ед. хр. 1405.

Сохранилось. Ручка утрачена, сколы по краю отверстия для заливания масла и ребру тулова, поверхность оббита.

КП-135659; КС-1831.



**499.** Светильник красноглиняный «кувшинчикового» типа. То же, что КС-1518, но в нижней части тулова имеется еще одно нечетко выраженное ребро. Ручка вертикальная, петлеобразная, овальная в сечении. На поддоне — технологический след от гончарного круга. Тулово в месте крепления рожка закруглено. Глина красно-коричневая, с известковыми включениями.

*Размеры:* 1 — 8,2 см, d — 7,0 см, h — 5,5 см.

*Происхождение.* Пантикапей. Раскопки В. П. Толстикова, 1995 г., № 334, раскоп Ц-С, ВРП № 176, кв. 299, шт. 9.

*Архив КИКЗ:* оп. 2, ед. хр. 1405.

*Состояние.* Рожек утрачен, поверхность местами заизвесткована, сколы.

КП-135660; КС-1832.



**500.** Светильника красноглиняного «кувшинчикового» типа фрагмент. То же, что КС-1518, но в нижней части тулова имеется еще одно нечетко выраженное ребро. Сохранился обломок нижней части тулова с рожком. Рожок короткий, подчетыреугольной формы, сильно закруглен. Снизу, у основания рожка, вмятины по сырой глине. На дне — технологический след от гончарного круга. Глина красно-коричневая, с известковыми включениями, сверху светлый закат.

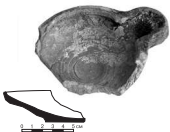
*Размеры:* 1 — 8,5 см, d — 6,9 см, h — 3,0 см.

*Происхождение.* Пантикапей. Раскопки В. П. Толстикова, 1995 г., № 389, раскоп Ц-С, ВРП № 176, кв. 299, шт. 10.

*Архив КИКЗ:* оп. 2, ед. хр. 1405.

*Состояние.* Верхняя часть тулова и ручка утрачены, поверхность сильно оббита, местами заизвесткована.

КП-135662; КС-1834.



**501.** Светильника красноглиняного «кувшинчикового» типа фрагмент. То же, что КС-1518. Сохранилась часть тулова с рожком. Рожок короткий, с округлым завершением, с подквадратным фитильным отверстием. На дне — технологический след от гончарного круга. Глина красно-коричневая, плотная, с известковыми включениями.

*Размеры:* 1 — 9,0 см, d — 7,5 см, h — 3,7 см.

*Происхождение.* Пантикапей. Раскопки В. П. Толстикова, 1995 г., № 390, раскоп Ц-С, ВРП № 176, кв. 299, шт. 10.

*Архив КИКЗ:* оп. 2, ед. хр. 1405.

*Состояние.* Часть тулова с ручкой утрачена.

КП-135663; КС-1835.





**502.** Светильник красноглиняный «кувшинчикового» типа. То же, что КС-1518. Рожок короткий, широкий, имеет подчетыреугольную форму, с фитильным отверстием подовальной формы. В нижней части рожка вмятина по сырой глине. Ручка вертикальная, петлевидная, овальная в сечении. На тулове, в месте крепления рожка, и на рожке следы копоти. Глина красно-коричневая, с известковыми включениями, местами светлая обжигка (?).

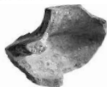
*Размеры:* 1 — 10,0 см, d — 6,7 см, h — 5,0 см.

*Происхождение.* Пантикапей. Раскопки В. П. Толстикова, 1995 г., № 176, раскоп Ц-С, ВРП № 176, кв. 299, шт. 3.

*Архив КИКС:* от. 2, ед. хр. 1405.

*Состояние.* Сколы по венчику, на тулове.

КП-135666; КС-1838.



**503.** Светильника красноглиняного «кувшинчикового» типа фрагмент. То же, что КС-1518. Сохранилась часть тулова. На тулове следы копоти. Глина красно-коричневая, плотная.

*Размеры:* 1 — 7,4 см, d — 3,1 см, h — 4,5 см.

*Происхождение.* Пантикапей. Раскопки В. П. Толстикова, 1996 г., № 138, раскоп Ц-С, ВРП № 179.

*Архив КИКС:* от. 2, ед. хр. 1453, л. 76.

*Состояние.* Большая часть тулова с рожком и ручка утрачены, поверхность заизвесткована, сколы.

КП-140965; КС-1882.



**504.** Светильника красноглиняного «кувшинчикового» типа фрагмент. То же, что КС-1518. Сохранилась часть тулова с корнями вертикальной ручки. На дне — технологический след от гончарного круга. На тулове следы копоти. Глина красно-коричневая, плотная, с известковыми включениями, сверху светлая обжигка.

*Размеры:* 1 — 8,4 см, d — 8,2 см, h — 4,5 см.

*Происхождение.* Нимфей. Раскопки О. Ю. Соколовой, 1997 г., № 404, южная часть раскопа, яма № 3.

*Архив КИКС:* от. 2, ед. хр. 1492, 1514/1, л. 143.

*Состояние.* Часть тулова с рожком и ручка утрачены.

КП-143537; КС-1936.

**505.** Светильника красноглиняного «кувшинчикового» типа фрагмент. То же, что КС-1518. Рожок короткий, широкий, округлых очертаний, с подокруглым фитильным отверстием, закруглен. На дне — технологический след от гончарного круга. Глина красно-коричневая, плотная, с известковыми включениями.

*Размеры:* 1 — 9,2 см, d — 6,8 см, h — 4,1 см.

*Происхождение.* Нимфей. Раскопки О. Ю. Соколовой, 1997 г., № 427, северная часть раскопа, шт. 4.

*Архив КИКЗ:* оп. 2, ед. хр. 1514/1, л. 146; 1492, альбом, л. 115, табл. 118, II.

*Сохранность.* Часть стенок тулова с ручкой утрачена.

КП-143538; КС-1937.



**506.** Светильник красноглиняный «кувшинчикового» типа. То же, что КС-1518, но в нижней части тулова имеется еще одно нечетко выраженное ребро. Рожок короткий, широкий, подквадратной формы, с округлым фитильным отверстием. Сохранился нижний корень вертикальной ручки. Снизу, у основания рожка, выемка по сырой глине со следом пальца. Вокруг рожка на тулове и на самом рожке — копыт. На дне — технологический след от гончарного круга. Глина красно-коричневая, с известковыми включениями.

*Размеры:* 1 — 10,3 см, d — 7,2 см, h — 4,0 см.

*Происхождение.* Нимфей. Раскопки О. Ю. Соколовой, 1997 г., № 581, западная часть раскопа, шт. 8.

*Архив КИКЗ:* оп. 2, ед. хр. 1492, 1514, л. 162.

*Сохранность.* Часть тулова с ручкой утрачена.

КП-143541; КС-1940.



**507.** Светильника красноглиняного «кувшинчикового» типа фрагмент. То же, что КС-1518, но в нижней части тулова имеется еще одно нечетко выраженное ребро. Сохранилось тулово с корнями вертикальной ручки. Тулово в месте крепления рожка покрыто копытю. На дне технологические следы от гончарного круга. Глина красно-коричневая, с известковыми включениями.

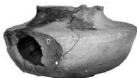
*Размеры:* 1 — 8,2 см, d — 7,9 см, h — 4,1 см.

*Происхождение.* Нимфей. Раскопки О. Ю. Соколовой, 1998 г., № 242, участок «М», раскоп Западный, кв. С, шт. 5.

*Архив КИКЗ:* оп. 2, ед. хр. 1534, л. 64; ед. хр. 1535, л. 216.

*Сохранность.* Склеен из двух частей, рожок и ручка утрачены, сколы.

КП-144989; КС-1985.





**508.** Светильника красноглиняного «кувшинчикового» типа фрагмент. Сохранилась нижняя часть округлого тулова на слабо выраженном круглом поддоне, слегка вогнутом в центре. Рожок короткий, округлый, с овальным фитильным отверстием, закопчен. Снизу, у основания рожка, заметны вмятины по сырой глине. На боковой стенке два круглых просверленных отверстия (следы античного ремонта?). Глина красно-коричневая, с мелкими кварцевыми включениями.

*Размеры:* 1 — 8,7 см, d — 6,8 см, h — 2,9 см.

*Происхождение.* Поселение «Бакланья скала». Раскопки А. А. Масленникова, 1995 г., № 1, слой над основным помещением восточного блока строения III. Архив КИЭС: оп. 2, ед. хр. 1449.

*Сохранность.* Склеен из четырех обломков, часть тулова с ручкой утрачена, глина слонется, сколы, поверхность заневесткована.

КП-145715; КС-2011.



**509.** Светильник красноглиняный «кувшинчикового» типа. То же, что КС-1518. На поддоне — технологический след от гончарного круга. На тулове, в месте крепления рожка, — копыт. Глина красно-коричневая, с известковыми включениями.

*Размеры:* 1 — 7,3 см, d — 7,0 см, h — 3,7 см.

*Происхождение.* Порфирий. Раскопки Е. Г. Кастанян, 1968 г., № 14, кв. 15, на глубине 0,5 м к юго-западу от кв. 18.

Архив КИЭС: оп. 2, ед. хр. 436.

*Сохранность.* В двух фрагментах, часть тулова с рожком и фрагменты венчика утрачены, сколы, поверхность заневесткована; часть ручки обита.

КП-146125; КС-2018.



**510.** Светильник красноглиняный «кувшинчикового» типа. То же, что КС-1518, но в нижней части тулова имеется еще одно нечетко выраженное ребро. Рожок округлый, с широким круглым фитильным отверстием, слегка приподнят. В нижней части тулова и на венчике сохранились корни вертикальной ручки. Тулово светильника деформировано до обжига, рожок смещен (технологический брак). На поддоне большой скол. Тулово в месте крепления рожка и рожок закопчены. Глина красно-коричневая, с известковыми включениями.

*Размеры:* 1 — 9,5 см, d — 6,9 см, h — 3,4 см.

*Происхождение.* Нимфей. Раскопки О. Ю. Соколовой, 1999 г., № 318, раскоп Западный.

Архив КИЭС: оп. 2, ед. хр. 1569.

*Сохранность.* Ручка утрачена, сколы, трещины, поверхность обита.

КП-147160; КС-2037.

**511.** Светильник красноглиняный «кувшинчково-го» типа. То же, что КС-1518, но в нижней части тулова имеется еще одно нечетко выраженное ребро. На тулове сохранились корни вертикальной ручки. На тулове, в месте крепления рожка, и на рожке следы копоти. На поддоне — технологический след от гончарного круга. Глина красно-коричневая, с известковыми включениями; сверху светлая обмазка.

*Размеры:* 1 — 8,4 см, d — 8,0 см, h — 4,4 см.

*Происхождение:* Пантикелей. Раскопки В. П. Толстикова, 1999 г., № 82, раскоп Ц-С, кв. 110, шт. 8, к вост. от кладки 219.

*Архив КИКЗ:* оп. 2, ед. хр. 1566.

*Сохранилось:* Ручка и рожок утрачены, сколы, трещины, поверхность оббита.

КП-147273; КС-2038.



**512.** Светильник красноглиняный «кувшинчково-го» типа. То же, что КС-1518, но венчик выражен более слабо. Плечи плавно переходят в нижний конусовидный венчик, обрамляющий широкое отверстие для заливания масла. Сохранились корни вертикальной ручки. Рожек короткий, с широким фитильным отверстием. Сверху, у основания рожка, заметны по сырой глине. На дне технологический след от гончарного круга. На тулове и рожке следы копоти. Глина красно-коричневая, плотная, с известковыми включениями.

*Размеры:* 1 — 9,0 см, d — 7,7 см, h — 4,3 см.

*Происхождение:* Мирмекий. Раскопки В. Ф. Гайдукевича, 1958 г., № 2969.

*Архив КИКЗ:* оп. 2, ед. хр. 712.

*Сохранилось:* Ручка и часть рожка утрачены, сколы.

КП-77221; КС-1250.



**513.** Светильник красноглиняный «кувшинчково-го» типа. То же, что КС-1518, но венчик выражен более слабо. Сохранился корень вертикальной ручки. Тулово в месте крепления рожка заковано. На дне — технологический след от гончарного круга. Глина красно-коричневая, плотная, с известковыми включениями, на поверхности светлая обмазка.

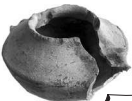
*Размеры:* 1 — 8,4 см, d — 7,2 см, h — 4,2 см.

*Происхождение:* Поселение «Крутой берег». Раскопки А. А. Масленникова, 1987 г., № 410, Е 5/5.

*Архив КИКЗ:* оп. 2, ед. хр. 985.

*Сохранилось:* Склеен из трех обломков, ручка и рожок утрачены, сколы.

КП-112332; КС-1520.





**514.** Светильник красноглиняный «кувшинчикового» типа. То же, что КС-1518. Рожок короткий, с подовальным фитильным отверстием. Сохранились корни вертикальной ручки. Рожок и тулово сильно закопчены. Глина коричневая, с мелкими кварцевыми включениями.

*Размеры:* 1 — 10,0 см, d — 7,5 см, h — 4,0 см.

*Происхождение.* Нимфей. Раскопки О. Ю. Соколовой, 2000 г., № 186, участок «М», раскоп Западный, шт. 1.

*Архив КИКЗ:* оп. 2, ед. хр. 1595.

*Сохранилось.* Ручка утрачена, глина слонится, сколы.

КП-149250.



**515.** Светильник красноглиняный «кувшинчикового» типа. То же, что КС-1518. Сохранились корни вертикальной ручки. На тулове, в месте крепления рожка, и на рожке следы копоти. В центре поддона просматривается технологическая трещина. Глина красно-коричневая, с известковыми включениями.

*Размеры:* 1 — 8,9 см, d — 7,0 см, h — 4,0 см.

*Происхождение.* Пангикапей. Раскопки В. П. Толстикова, 2002 г., № 64, раскоп Ц-С, кв. 178/210, шт. 13–14.

*Архив КИКЗ:* оп. 2, ед. хр. 1662.

*Сохранилось.* Ручка и часть рожка утрачены, сколы, трещины, поверхность оббита.

КП-152849.



**516.** Светильник красноглиняный «кувшинчикового» типа. То же, что КС-1518. На поддоне технологический след от гончарного круга. Тулово и рожок закопчены. На рожке — следы сильного нагара. Глина красно-коричневая, с известковыми включениями.

*Размеры:* 1 — 11,4 см, d — 7,8 см, h — 6,2 см.

*Происхождение.* Генеральское-Западное. Раскопки А. А. Масленникова, 2002 г., № 90, прибрежный (центральный) комплекс, яма 4.

*Архив КИКЗ:* оп. 2, ед. хр. 1649.

*Сохранилось.* Глина слонится, поверхность оббита, рассыпается; сколы.

КП-153081.

**517.** Светильник красноглиняного «кувшинчикового» типа фрагмент. То же, что КС-1518. Сохранилась часть тулова с рожком. Рожок короткий, округлой формы, с широким овальным фитильным отверстием, закончен. Снизу, у основания рожка, выемка по сырой глине со следами пальцев. Глина красно-коричневая, с известковыми включениями.

*Размеры:* 1 — 9,3 см, d — 8,0 см, h — 4,0 см.

*Происхождение.* Мирмекий. Раскопки А. М. Бутягина, 2003 г., № 148, участок «С».

*Архив КИКЗ:* оп. 2, ед. хр. 1684.

*Сохраннысть.* Дно и часть тулова с ручкой утрачены, сколы.

КП-156348.



**518.** Светильник красноглиняный «кувшинчикового» типа. То же, что КС-1581, но с плоским дном. Рожок короткий, округлый, с подкрученным фитильным отверстием. Снизу, у основания рожка, выемка по сырой глине. На дне — технологический след от гончарного круга. Тулово и рожок закончены. Глина красно-коричневая, с мелкими кварцевыми (?) и известковыми включениями.

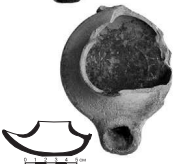
*Размеры:* 1 — 8,8 см, d — 6,9 см, h — 3,1 см.

*Происхождение.* Мирмекий. Раскопки А. М. Бутягина, 2003 г., № 190, участок «С».

*Архив КИКЗ:* оп. 2, ед. хр. 1684.

*Сохраннысть.* Часть тулова с ручкой утрачена, сколы, трещины.

КП-156377.



**519.** Светильник красноглиняный «кувшинчикового» типа. То же, что КС-1518. Рожок короткий, с округлым фитильным отверстием. Сохранились корни вертикальной ручки. На поддоне — технологический след от гончарного круга. Рожок и тулово закончены. Глина красно-коричневая, с известковыми включениями.

*Размеры:* 1 — 10,0 см, d — 7,0 см, h — 4,0 см.

*Происхождение.* Нимфей. Раскопки О. Ю. Соколовой, 2005 г., № 68, участок «М», раскоп Западный, кв. 3, шт. 1.

*Архив КИКЗ:* оп. 2, ед. хр. 1765.

*Сохраннысть.* Ручка и часть стенки тулова утрачены, сколы.

КП-161038.



### Вариант 3.2

К этому варианту отнесены светильники с круглым дном. Значительная часть этих светильников происходит из Восточного Крыма. Дата — в пределах III в. до н. э.



**520.** Светильник красноглиняный «кувшинчикового» типа. Тулово округлое, ребро между плечами и стенками скруглено, дно округлой формы. Плечи приподняты к отверстию для заливания масла, переходят в нижний вертикальный венчик. Рожок короткий. Ручка вертикальная, петлевидная, овальная в сечении, приподнята над туловом. Верхний корень ручки прикреплен к верхней кромке венчика, нижний — к нижней части тулова. На тулове вокруг рожка следы копоти. Глина оранжево-коричневая, с известковыми включениями.

*Размеры:* 1 — 8,2 см, d — 6,0 см, h — 5,4 см.

*Происхождение.* Найден при исследовании кургана, находящегося «за Керчевским карантином и пещером Мирмиксона», в земной гробнице № 16, открытой в кургане. Раскопки Ф. И. Гросса, 1885 г.

*Архив КИКЗ:* оп. 2, ед. хр. 101, с. 59.

*Инв. №* 4553, К-34/11, К-1577.

*Сохранилось.* Рожок утрачен, сколы по тулову. КП-12141; КС-204.



**521.** Светильник красноглиняный «кувшинчикового» типа. Тулово округлое, ребро между плечами и стенками скруглено, дно округлой формы. Плечи приподняты к широкому отверстию для заливания масла, образуя вокруг него конусовидный венчик. Ручка вертикальная, петлевидная, овальная в сечении. На тулове вокруг рожка следы пальцев. Глина красно-коричневая, с известковыми включениями, сверху светлая обмазка (?).

*Размеры:* 1 — 7,7 см, d — 7,4 см, h — 4,7 см.

*Происхождение.* Мирмекий. Раскопки В. Ф. Гайдукевича, 1936 г., № 2679.

*Архив КИКЗ:* оп. 2, ед. хр. 398, 554.

*Сохранилось.* Рожок утрачен, сколы, трещины. КП-77175; КС-1204.

522. Святильник красноглиняный «кувшинчково-вого» типа. Сохранилось тулово с корнями вертикальной ручки. Тулово округлое, ребро между плечами и стенками скруглено, дно округлое. Плечи, приподнятые к широкому отверстию для заливки масла, переходят в низкий конусовидный венчик. На дне — технологический след от гонтарного круга. Тулово и корень рожка закопчены. Глина красно-коричневая, с известковыми включениями.

*Размеры:* 1 — 8,0 см, d — 7,5 см, h — 4,5 см.

*Происхождение.* Катей. Раскопки Е. А. Молева, 1983 г., № 46, раскоп II, 7/29.

*Архив КИКЗ:* оп. 2, ед. хр. 780, 816.

*Сохранимость.* Склеен из семи фрагментов, часть тулова, рожек и ручка утрачены, сколы.

КП-104196; КС-1390.



523. Святильник красноглиняный «кувшинчково-вого» типа. То же, что КС-204. Рожок короткий, округло очерченный, с подокруглым фитильным отверстием, снизу, у основания рожка, вмятина по сырой глине со следами пальцев. Сохранились корни вертикальной ручки. На тулове и рожке пятна копоти. Глина красно-коричневая, с известковыми включениями.

*Размеры:* 1 — 8,6 см, d — 6,7 см, h — 3,5 см.

*Происхождение.* Генеральское-Западное. Раскопки А. А. Масленникова, 1986 г., № 356, ров, шт. 10.

*Архив КИКЗ:* оп. 2, ед. хр. 919.

*Сохранимость.* Склеен из трех фрагментов, часть тулова и ручка утрачены, сколы.

КП-109735; КС-1476.





524. Светильник красноглиняного «кувшинчикового» типа фрагмент. То же, что КС-1204, но с более выраженным ребром между верхней и нижней частями тулова. Сохранилась часть тулова с вертикальной петле-видной, овальной в сечении ручкой. На тулове и верхнем конце ручки следы коפות. Глина красно-коричневая, с известковыми включениями.

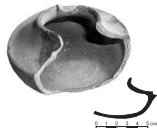
Размеры: 1 — 7,0 см, d — 7,0 см, h — 5,0 см.

Происхождение. Генеральское-Западное. Раскопки А. А. Масленникова, 1993 г., № 51, ров, шт. 6.

Архив КИКЗ: оп. 2, ед. хр. 1284.

Сохранимость. Часть тулова с рожек утрачена, сколы.

КП-130689; КС-1706.



525. Светильник красноглиняный «кувшинчикового» типа. То же, что КС-1204, но с более выраженным ребром между верхней и нижней частями тулова. Сохранилась часть тулова с корнями вертикальной ручки. В месте крепления рожа на тулове следы коפות. Глина красно-коричневая, плотная, с известковыми включениями.

Размеры: 1 — 6,8 см, d — 7,4 см, h — 4,0 см.

Происхождение. Генеральское-Западное. Раскопки А. А. Масленникова, 1995 г., № 184, раскоп Е/6-5/5.

Архив КИКЗ: оп. 2, ед. хр. 1400.

Сохранимость. Часть тулова с рожек и ручка утрачены, сколы.

КП-136436; КС-1847.



526. Светильник красноглиняный «кувшинчикового» типа. То же, что КС-1390. Сохранилось тулово. На тулове, в месте крепления рожа, следы коפות. Глина красно-коричневая, с известковыми включениями, хорошо отжужена.

Размеры: 1 — 7,0 см, d — 7,1 см, h — 3,5 см.

Происхождение. Поселение «Бакланья скала». Раскопки А. А. Масленникова, 1997 г., № 53, зольник, шт. 9.

Архив КИКЗ: оп. 2, ед. хр. 1473, л. 48.

Сохранимость. Рожок и ручка утрачены, местами поверхность известкована.

КП-143062; КС-1926.

**527.** Светильник красноглиняный открытый. То же, что КС-1390, но с более низким венчиком. Плечи узкие, горизонтальные, переходит в низкий конусовидный венчик вокруг широкого отверстия для заливания масла. На нижней части тулова сохранился нижний корень вертикальной ручки. Тулово в месте крепления рожка закатчено. Глина красно-коричневая, с известковыми включениями.

*Размеры:* 1 — 7,5 см, d — 7,8 см, h — 3,7 см.

*Происхождение.* Поселение «Бакланья скала». Раскопки А. А. Масленникова, 1996 г., № 2, пом. 2, «Б», пол.

Архив КИКЗ: оп. 2, ед. хр. 1449.

*Состояние.* Ручка и рожек утрачены, глина слюпится, поверхность заизвесткована.

КП-145716; КС-2012.

### Вариант 3.3

К этому варианту отнесены светильники с дополнительным ребром в нижней части тулова.

**528.** Светильник красноглиняный «кувшинчково-го» типа. Тулово округлое, с резким ребром между плечами и стенками и дополнительным, менее четким ребром в нижней части тулова; дно на круглом поддоне. Плечи неширокие, приподняты к широкому отверстию для заливания масла; плавно переходит в низкий конусовидный венчик. Ручка вертикальная, петлевидная, оваловая в сечении, приподнята над туловом. Верхний корень ручки прикреплен к верхней кромке венчика, нижний — к нижней части тулова. На поддоне — технологический след от гончарного круга. Рожек короткий, закатчен. Следы копоти видны и на верхней части тулова. Глина красно-коричневая, плотная, с известковыми включениями.

*Размеры:* 1 — 9,3 см, d — 7,2 см, h — 6,1 см.

*Происхождение.* Порфмий. Раскопки Е. Г. Кастанян, 1974 г., № 164, кв. 39—40, над вымосткой башни 1.

Архив КИКЗ: оп. 2, ед. хр. 437.

*Состояние.* Рожек утрачен, мелкие сколы, трещины.

КП-12303; КС-366.





529. Светильник красноглазый «кувшинчико-вого» типа. То же, что КС-366. На тулове сохранился корень вертикальной ручки. На светильнике следы копоти. Глина красная, плотная, с известковыми включениями.

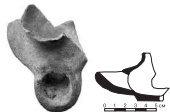
Размеры: 1 — 8,0 см, d — 7,4 см, h — 4,6 см.

Происхождение. Из довоенных поступлений в Керченский музей.

К-6906.

Сохранилось. Рожок и ручка утрачены, сколы, поверхность заизвесткована.

КП-11978; КС-41.



530. Светильника красноглазого «кувшинчико-вого» типа фрагмент. То же, что КС-366. Сохранилась часть тулова с рожком. Рожок короткий, широкий, округло очерченный, с широким подокруглым фитильным отверстием, закопчен. Снизу, у основания рожка, заметны по сырой глине со следами пальцев. На поддоне технологический след от гончарного круга. Глина красно-коричневая, плотная, с мелкими известковыми включениями.

Размеры: 1 — 8,4 см, d — 5,4 см, h — 4,8 см.

Происхождение. Порфмий или Парфений (?). Поступил в коллекцию в 1979 г.

Архив КИКС: от. 2, ед. хр. 584.

Сохранилось. Большая часть тулова с ручкой утрачена, сколы.

КП-19774; КС-996.



531. Светильник красноглазый «кувшинчико-вого» типа. То же, что КС-366. Рожок короткий, округлый, с защитом на тыльной стороне. На внешней поверхности рожка следы пальцев. Сохранился нижний корень вертикальной ручки. На поддоне — технологический след от гончарного круга. Рожок и тулово вокруг рожка закопчены. Глина красно-коричневая, плотная, с известковыми включениями.

Размеры: 1 — 9,1 см, d — 6,6 см, h — 4,0 см.

Происхождение. Зенонов Херсонес (мыс Зюк). Раскопки А. А. Масленникова, 1979 г., № 22, раскоп «Берег», кв. 13, «печка».

Архив КИКС: от. 2, ед. хр. 599.

Сохранилось. Часть венчика и ручка утрачены, поверхность обгата, трещины.

КП-45330; КС-1142.

532. Святильник красноглиняный «кувшинчково-го» типа. То же, что КС-366. На тулове сохранился нижний корень вертикальной ручки. Глина красно-коричневая.

*Размеры:* 1 — 9,0 см, d — 6,8 см, h — 4,7 см.

*Происхождение.* Мирмекий. Раскопки В. Ф. Гайдукевича, 1949 г., № 262.

Архив КИКЗ: оп. 2, ед. хр. 133, 712.

*Сохранимость.* Ручка и часть рожка утрачены, сколы на плечах, поверхность сильно заизвесткована.

КП-77193; КС-1222.



#### Вариант 3.4

К этому варианту отнесены святильники «кувшинчково-го» типа, на бочкообразном тулове которых отсутствует резкое ребро между нижней и верхней частями.

533. Святильник красноглиняный «кувшинчково-го» типа. Святильник округлой формы на невысоком сплошном круглом поддоне. Стык верхней и нижней частей тулова не выражен. Плечи узкие, приподняты к отверстию для заливания масла, образуют невысокий вертикальный венчик с отогнутым наружу краем. Рожок короткий, с подокруглым фитильным отверстием, закончен. От вертикальной ручки сохранились корни: верхний — на венчике, нижний — в нижней части тулова. Глина красно-коричневая, с известковыми включениями, со светлой обмазкой (?).

*Размеры:* 1 — 9,0 см, d — 7,4 см, h — 4,4 см.

*Происхождение.* Пантиский. Найден на территории пивзавода при рытье колодца для канализации в конце октября 1956 г. Передал В. А. Яцкович за вознаграждение 12 рублей.

Архив КИКЗ: оп. 2, ед. хр. 74.

*Сохранимость.* Ручка утрачена, глубокая трещина на тулове, поверхность оббита, сколы, на поддоне и венчике — фрагменты красного пигмента.

К-9439.

КП-12149; КС-212.





534. Светильник красноглиняного «кувшинчикового» типа фрагмент. То же, что КС-212, но с конусовидным венчиком. Рожок короткий, округлый, с подокруглым фитильным отверстием. Снизу, у основания рожка, — следы пальцев. Глина красно-коричневая, с известковыми включениями.

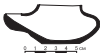
Размеры: 1 — 7,5 см,  $d$  — 7,8 см,  $h$  — 3,8 см.

Происхождение. Мирмекий. Раскопки В. Ф. Гайдукевича, 1935 г., № 1093, котлован Аэрофлота, эллинистический слой у западной стены.

Архив КИКЗ: оп. 2, ед. хр. 396, 403, 712.

Сохранность. Часть тулова с ручкой утрачена, сколы, трещины.

КП-77166; КС-1195.



535. Светильник красноглиняный «кувшинчикового» типа. То же, что КС-212, но с конусовидным венчиком. Рожок короткий, округло ощеренный, с овальным фитильным отверстием, слегка закопчен. Снизу, у основания рожка, заметны вмятины по сырой глине со следами пальцев. Сохранились корни вертикальной ручки. На поддоне — технологический след от гончарного круга. Глина красно-коричневая, плотная, с известковым включением.

Размеры: 1 — 9,8 см,  $d$  — 7,7 см,  $h$  — 4,0 см.

Происхождение. Мирмекий. Раскопки В. Ф. Гайдукевича, 1958 г., № 1447.

Архив КИКЗ: оп. 2, ед. хр. 712.

Сохранность. Сколен из трех фрагментов, утрачена ручка, сколы на дне.

КП-77213; КС-1242.



536. Светильник красноглиняного «кувшинчикового» типа фрагмент. Сохранилась нижняя часть тулова на слабо выраженном поддоне. На нижней поверхности тулова — следы пальцев. В месте крепления рожка изнутри стенки тулова закопчена. Глина светло-коричневая, плотная, с частыми известковыми включениями.

Размеры: 6,0 x 7,3 x 2,5 см.

Происхождение. Пантисапей. Охраняемые раскопки В. Н. Зинько на ул. Челова, 1992 г., № 253, кв. 4, шт. 6.

Архив КИКЗ: оп. 2, ед. хр. 1310.

Сохранность. Большая часть тулова утрачена.

КП-129166; КС-1675.

**537.** Светильник красноглиняного «кувшинчикового» типа фрагмент. То же, что КС-212. Сохранилась часть тулова с корнем вертикальной ручки. На дне технологический след от гончарного круга. На тулове следы копоти. Глина коричневая, плотная, с известковыми включениями, сверху светлый загар.

*Размеры:* 1 – 6,6 см, d – 7,2 см, h – 4,0 см.

*Происхождение.* Панфилаев. Раскопки В. П. Толстякова, 1995 г., № 335, раскоп Ц-С, ВРП № 176, кв. 299, шт. 9.

*Архив КИКЗ:* оп. 2, ед. хр. 1405.

*Сохранимость.* Часть тулова с рожек и ручка утрачены, сколы по венчику.

КП-135661; КС-1833.



### **Вариант 3.5**

К этому варианту отнесены светильники «кувшинчикового» типа с центральной частью тулова цилиндрической формы.

**538.** Светильник красноглиняный «кувшинчикового» типа. Тулово округлой формы, дно плоское. Средняя часть тулова цилиндрической формы. Плечи узкие, приподняты к отверстию для заливки масла, образуют вокруг него конусовидный венчик. Сохранились корни вертикальной ручки. Рожок короткий, подчетырехугольной формы, с подквадратным фитильным отверстием, закончен. Снизу, у основания рожка, — вмятины по сырой глине со следами пальцев. Глина красно-коричневая, плотная, с мелкими известковыми включениями.

*Размеры:* 1 – 9,4 см, d – 6,8 см, h – 3,4 см.

*Происхождение.* Из довоенных поступлений в Керченский музей. Внесен в довоенную инвентарную книгу под № 4555.

К-6911.

*Сохранимость.* Ручка утрачена, сколы по венчику и на рожке, поверхность местами заизвесткована.

КП-12106; КС-169.





**539.** Светильник красноглиняный «кувшинчково-го» типа. То же, что КС-169, но дно вогнуто. Сохранилось тулово с корнем вертикальной ручки. На тулове, в месте крепления рожка, следы копоти. Глина красно-коричневая, плотная, с известковыми включениями.

*Размеры:* 1 — 8,8 см, d — 8,3 см, h — 4,2 см.

*Происхождение.* Мирмекий. Раскопки В. Ф. Гайдукевича, 1936 г., № 2172 (?), 2389 (?).

*Архив КИЗ:* оп. 2, ед. хр. 398, 403, 554.

*Состояние.* Рожок и ручка утрачены, сколы, поверхность заизвесткована.

ДО-359.

КП-19336; КС-585.



**540.** Светильник красноглиняный «кувшинчково-го» типа. То же, что КС-169, но на круглом поддоне. Следы копоти видны на тулове и в месте крепления рожка. Глина красно-коричневая, с известковыми включениями, слитая.

*Размеры:* 1 — 7,3 см, d — 7,0 см, h — 3,7 см.

*Происхождение.* Мирмекий. Раскопки В. Ф. Гайдукевича, 1959 г., № 635.

*Архив КИЗ:* оп. 2, ед. хр. 712.

*Состояние.* Большая часть рожка и ручка утрачены, поверхность сильно обвита.

КП-77238; КС-1267.



**541.** Светильник красноглиняный «кувшинчково-го» типа. То же, что КС-169, но отверстие для заливания масла более широкое, а венчик ниже. Рожок короткий, подчетыреугольных очертаний, с овальным фитильным отверстием. Снизу, у основания рожка, — вмятины по сырой глине со следами пальцев. Тулово в месте крепления рожка и рожек закопчены. Глина красно-коричневая, плотная, с известковыми включениями.

*Размеры:* 1 — 9,1 см, d — 7,5 см, h — 3,0 см.

*Происхождение.* Генеральское-Западное. Раскопки А. А. Масленникова, 1986 г., № 355, кв. 0—8, шт. 3.

*Архив КИЗ:* оп. 2, ед. хр. 919.

*Состояние.* Склеен из четырех фрагментов, часть тулова и ручка утрачены, сколы.

КП-109734; КС-1475.

**542.** Светильник красноглиняный «кувшинчково-го» типа. То же, что КС-169, но на круглом сплошном поддоне. Рожок короткий, подчетырёхугольных очертаний, с круглым фитильным отверстием. Снизу, у основания рожка, выгнаны по сырой глине. На нижней части тулова сохранился нижний корень вертикальной ручки. На дне — технологический след от Гончарного круга. Глина красно-коричневая, плотная, с известковыми включениями, пережженная. Светильник сильно обгорел.

*Размеры:* 1 — 9,8 см, d — 7,5 см, h — 4,0 см.

*Происхождение.* Киммерик. Разведки А. А. Масленникова, 1986 г., № 491.

*Архив КИКЗ:* оп. 2, ед. хр. 919.

*Сохранилось.* Склеен из фрагментов, часть тулова и ручка утрачены, сколы.

КП-109749; КС-1489.



**543.** Светильник красноглиняный «кувшинчково-го» типа. То же, что КС-169, но на круглом сплошном поддоне. Сохранились корни вертикальной ручки. На дне — технологический след от Гончарного круга. Тулово в месте крепления рожка закруглено. Глина красно-коричневая, с известковыми примесями.

*Размеры:* 1 — 7,2 см, d — 6,8 см, h — 3,9 см.

*Происхождение.* Нимфей. Раскопки О. Ю. Соколовой, 1994 г., № 5, участок «М», раскоп Северо-западный.

*Архив КИКЗ:* оп. 2, ед. хр. 1361.

*Сохранилось.* Рожок и ручка утрачены, сколы.

КП-131278; КС-1713.



#### ФРАГМЕНТЫ

**544.** Светильника красноглиняного «кувшинчково-го» типа фрагмент. Сохранилась часть тулова. Верхние стенки тулова плавно переходят в высокий конусовидный венчик у широкого отверстия для заливания масла. На тулове следы копоти. Глина красно-коричневая, с известковыми включениями.

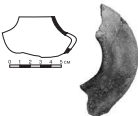
*Размеры:* 6,5 x 3,7 x 2,2 см.

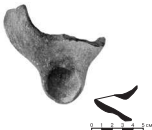
*Происхождение.* Парфений. Раскопки Е. Г. Касташих, 1949 г., № 249.

*Архив КИКЗ:* оп. 2, ед. хр. 413.

*Сохранилось.* Склеен из двух обломков, большая часть тулова с ручкой утрачена.

КП-12306; КС-369.





**545.** Светильника красноглиняного «кувшинчикового» типа фрагмент. Сохранилась часть биконического тулова и рожек с широким фитильным отверстием овальной формы. Рожок и тулово сильно закопчены. Глина красно-коричневая, плотная, пережженная, сверху светлая обмазка.

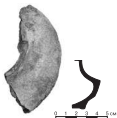
*Размеры:* 3,7 x 6,7 x 6,4 см.

*Происхождение.* Парфений. Раскопки Е. Г. Кастанаян, 1949 г., № 266, раскоп XXII, 26/5–6, подъемный материал.

*Архив КИКЗ:* оп. 2, ед. хр. 413, л. 18.

*Сохранность.* Большая часть тулова утрачена, сколы.

КП-12307; КС-370.



**546.** Светильника красноглиняного «кувшинчикового» типа фрагмент. Сохранилась часть тулова. То же, что КС-1518, с дополнительным, слабо выраженным ребром в нижней части тулова. На внутренней части тулова и на венчике — следы копоти. Глина красно-коричневая, с известковыми включениями, покрыта светлым закалом.

*Размеры:* 5,8 x 4,5 x 3,0 см.

*Происхождение.* Парфений. Раскопки Е. Г. Кастанаян, 1953 г., № 297, раскоп I, кв. 8, шт. 4, на глубине 0,85 м.

*Архив КИКЗ:* оп. 2, ед. хр. 522, с. 23.

*Сохранность.* Большая часть тулова утрачена.

КП-12327; КС-390.



**547.** Светильника красноглиняного «кувшинчикового» типа фрагмент. Сохранилась часть тулова и рожек. То же, что КС-1518. Рожок короткий, четырехугольной формы, с широким круглым фитильным отверстием. На нижней внешней стороне рожка виден «защип» по сырой глине со следами пальцев. На рожке и тулове следы копоти. Глина светло-коричневая, плотная.

*Размеры:* 8,0 x 4,0 x 3,8 см.

*Происхождение.* Парфений. Раскопки Е. Г. Кастанаян, 1953 г., № 724, раскоп I, кв. 15, шт. 4, на глубине 1 м, на 0,66 м ниже ваямки № 20.

*Архив КИКЗ:* оп. 2, ед. хр. 493, 522, с. 55.

*Сохранность.* Большая часть тулова с ручкой утрачена.

КП-12334; КС-397.

**548.** Светильника красноглиняного «кувшинчково-го» типа фрагмент. Сохранился обломок верхней части тулова с вертикальным венчиком у широкого отверстия для заливания масла. На тулове, в месте крепления рожка, следы копоти. Глаза красно-коричневая, с известковыми включениями.

*Размеры:* 1 — 7,9 см, d — 7,8 см, h — 3,6 см.

*Происхождение.* Порфмий. Раскопки Е. Г. Кастанаян, 1953 г., № 975, раскоп I, кв. 21, шт. 4, на глубине 0,75 м. Черепная вымостка (продолжение улицы).

*Архив КИКЗ:* оп. 2, ед. хр. 493, 522, л. 73.

*Состояние.* Склеен из двух обломков, нижняя часть тулова и ручка утрачены, сколы.

КП-12340, 12341; КС-403, 404.



**549.** Светильника красноглиняного «кувшинчково-го» типа фрагмент. Сохранилась небольшая часть биконического тулова с вертикальным венчиком у отверстия для заливания масла. На тулове следы копоти. Глаза красно-коричневая, плотная, с известковыми включениями.

*Размеры:* 3,8 x 4,0 x 2,0 см.

*Происхождение.* Паптыкалей. Раскопки В. Д. Блаватского, 1946 г., раскоп «Б» IV/30(80).

*Архив КИКЗ:* оп. 2, ед. хр. 405.

*Состояние.* Большая часть тулова утрачена, сколы.

ДО-970.

КП-19488; КС-739.



**550.** Светильника красноглиняного «кувшинчково-го» типа фрагмент. Сохранились часть тулова на круглом поддоне и рожок. Рожок короткий, массивный, подчетырехугольной формы, с овальным фитильным отверстием, закопчен. Снизу, у основания рожка, виден «защип» по сырой глине со следами пальцев. Глаза красно-коричневая, плотная, с известковыми включениями.

*Размеры:* 1 — 6,8 см, d — 5,5 см, h — 3,3 см.

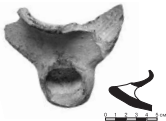
*Место находки неизвестно.* Поступил в коллекцию в 1979 г.

*Архив КИКЗ:* оп. 2, ед. хр. 584.

*Состояние.* Большая часть тулова с ручкой утрачена.

КП-19823; КС-1075.





551. Святильника красноглиняного «кувшинчикового» типа фрагмент. Сохранилась часть тулова с рожком. Рожок короткий, широкий, с подокруглым фитильным отверстием, закончен. Снизу, у основания рожка, выматана по сырой глине со следами пальцев. Глина красно-коричневая, плотная, с известковыми включениями.

Размеры: 1 — 6,3 см, d — 6,7 см, h — 3,8 см.

Место находки неизвестно. Поступил в коллекцию в 1980 г.

Архив КИКЗ: оп. 2, ед. хр. 637.

Сохранность. Большая часть святильника утрачена, сколы.

КП-22351; КС-1081.



552. Святильника красноглиняного «кувшинчикового» типа фрагмент. Сохранилась часть тулова с рожком. Рожок короткий, широкий, с овальным фитильным отверстием, закончен. У отверстия для заливания масла видны остатки вертикального венчика. На тулове у рожка следы копыт. Глина красно-коричневая, плотная, с известковыми включениями.

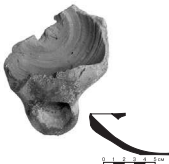
Размеры: 1 — 5,4 см, d — 7,4 см, h — 4,2 см.

Место находки неизвестно. Поступил в коллекцию в 1980 г.

Архив КИКЗ: оп. 2, ед. хр. 637.

Сохранность. Часть рожка утрачена, сколы.

КП-22362; КС-1086.



553. Святильника красноглиняного «кувшинчикового» типа фрагмент. Сохранились часть тулова на круглом сплошном поддоне и рожок. Рожок короткий, подчетырёхугольной формы, с овальным фитильным отверстием. Снизу, у основания рожка, — выматана по сырой глине. На рожке и тулове следы копыт. Глина красно-коричневая, плотная, с мелкими известковыми включениями.

Размеры: 1 — 8,1 см, d — 6,2 см, h — 4,0 см.

Происхождение: Нимфей. Раскопки О. Ю. Соколовой, 1995 г., № 142, участок «М», раскоп Западный, пандус.

Архив КИКЗ: оп. 2, ед. хр. 1401.

Сохранность. Часть тулова утрачена, сколы, трещины.

КП-134831; КС-1780.

**554.** Светильника красноглиняного «кувшинчикового» типа фрагмент. То же, что КС-1518. Сохранилась часть тулова. Поверхность сильно закопчена. Глина красно-коричневая, плотная, с известковыми включениями.

*Размеры:* 3,9 x 6,0 x 3,5 см.

*Происхождение.* Пантиккалей. Раскопки В. П. Толстикова, 1995 г., № 135, раскоп Ц-С, кв. 205/8 (бровка). Архив КИКЗ: оп. 2, ед. хр. 1405.

*Сохранимость.* Большая часть тулова утрачена, сколы, трещины.

КП-135493; КС-1806.



**555.** Светильника красноглиняного «кувшинчикового» типа фрагмент. Сохранилась часть тулова с рожком. Снизу, у основания рожка, — вмятина по сырой глине, след от пальца. На рожке в тулове коготь. Глина красно-коричневая, плотная, с мелкими известковыми включениями.

*Размеры:* 7,4 x 4,5 x 3,7 см.

*Происхождение.* Пантиккалей. Раскопки В. П. Толстикова, 1995 г., № 187, раскоп Ц-С, ВРП № 176, пл. 299, шт. 6.

Архив КИКЗ: оп. 2, ед. хр. 1405.

*Сохранимость.* Большая часть тулова утрачена, сколы, трещины.

КП-135654; КС-1826.



#### ТИП 4

К этому типу относятся светильники, близкие к типу 3, но рожок у них значительно длиннее. Они являются продолжением развития кувшинчиковых светильников. Подобные светильники происходят, например, из одного из погребений некрополя Золотое (Корпусова В. Н., 1983, табл. XXIV, 6), разграбленной гробницы VII Артюковского кургана (Максимова М. И., 1979, с. 132–133, Арт. 136–137) и дома Хрисалиска (Сокольский Н. И., 1976, рис. 54, 2–4; Zhuravlev D., 2007, p. 214, fig. 5). В некрополе Тирамбы такой светильник происходит из могилы 80, датированной началом I в. до н. э. (Коровина А. К., 1987, с. 37–38; рис. 24). В. С. Забелина пишет о значительном количестве таких светильников из Пантиккалей; при этом она отмечает, что они происходят из комплексов конца III – I в. до н. э. (Забелина В. С., 1992, с. 306, рис. I, 9). В Гермонассе один из подобных светильников отнесен к I в. до н. э. – I в. н. э. (Коровина А. К., 2002, табл. 18, 12).

Время появления светильников типа 4 точно неизвестно. Вероятно, они какое-то время сосуществовали

со светильниками типа 2. Время их бытования — II—I вв. до н. э., возможно, до начала I в. н. э.

#### Вариант 4.1

К этому варианту отнесены светильники с туловом, имеющим в средней части цилиндрическую форму. Обращает на себя внимание тот факт, что такие светильники происходят из Нимфея. Возможно, это локальный нимфейский вариант широко распространенного боспорского типа.



556. Светильник красноглиняный «кувшинчикового» типа. Тулово округлое на сплошном круглом поддоне, средняя часть тулова цилиндрической формы. Плечи узкие, у отверстия для заливания масла образуют низкий конусовидный венчик. Рожок широкий, слегка вытнут, подквадратно очерченный, с подовальным фитильным отверстием. Снизу, у основания рожка, выгнута по сырой глине. Вертикальная ручка высоко приподнята над туловом, верхним корнем крепится к венчику, нижним — к центральной части тулова. На тулове, возле рожка и на рожке следы копоти. Глина коричневатая, с мелкими известковыми включениями, сверху светильник покрыт слоем светлой обмазки.

Размеры: 1 — 11 см,  $d$  — 6,9 см,  $h$  — 6,3 см.

Происхождение. Нимфей. Раскопки О. Ю. Соколовой, 1998 г., № 130, участок "Н", шт. 4.

Архив КИКЗ: оп. 2, ед. хр. 1534, л. 51; ед. хр. 1535, л. 200.

Сохранилось. Сколы.

КП-144986; КС-1982.

557. Светильника красноглиняного «кувшинчикового» типа фрагмент. То же, что КС-1982, но с плоским дном и вертикальным венчиком с отогнутым наружу краем. Сохранилась часть тулова с рожком. Рожок вытнут. Тулово и рожок закончены. Глина коричневатая, с мелкими кварцевыми (?) и известковыми включениями.

Размеры: 1 — 9,0 см,  $d$  — 7,2 см,  $h$  — 3,6 см.

Происхождение. Нимфей. Раскопки О. Ю. Соколовой, 2002 г., № 118, участок «М», раскоп Западный, кв. II, шт. 3.

Архив КИКЗ: оп. 2, ед. хр. 1667, л. 19.

Сохранилось. Склеен из двух обломков, часть тулова с ручкой и фрагмент рожка утрачены, сколы.

КП-152492.

**558.** Светильника красноглиняного «кувшинчково-го» типа фрагмент. То же, что КС-1982, но с вертикальным венчиком с отогнутым наружу краем. Сохранилась часть тулова с рожек. Рожок вытянутый, подквадратной формы, с подокруглым фатильным отверстием, закончен. Снизу, у основания рожка, вмятина по сырой глине. Глаза красно-коричневая, с мелкими кварцевыми (?) и известковыми включениями.

*Размеры:* 1 — 10,4 см, d — 4,4 см, h — 4,2 см.

*Происхождение.* Нимфей. Раскопки О. Ю. Соколовой, 2002 г., № 183, участок «М», раскоп Западный, кв. II, шт. 4.

Архив КИКЗ: оп. 2, ед. хр. 1667, л. 24.

*Состоятельность.* Часть тулова с ручкой утрачена, сколы.

КП-152494.



**559.** Светильника красноглиняного «кувшинчково-го» типа фрагмент. То же, что КС-1982. Сохранилась часть тулова с рожек. Рожок вытянут, приподнят. Снизу, у основания рожка, заметна вмятина по сырой глине со слабым отпечатком пальца и бороздки от рабочего инструмента (?). На дне — технологический след от гончарного круга. Рожок и тулово закончены. Глаза красно-коричневая, с известковыми включениями.

*Размеры:* 1 — 11,2 см, d — 7,4 см, h — 4,2 см.

*Происхождение.* Нимфей. Раскопки О. Ю. Соколовой, 2004 г., № 51, раскоп Западный, кв. 3, шт. 1.

Архив КИКЗ: оп. 2, ед. хр. 1716.

*Состоятельность.* Часть тулова с ручкой утрачена, на тулове сквозная трещина, сколы.

КП-158755.





#### Вариант 4.2

К этому варианту отнесены светильники «кувшинчикового» типа со скругленным ребром.

**560.** Светильник красноглиняный «кувшинчикового» типа. Тулово светильника по форме близко к биконической, но ребро скруглено. Дно на сплошном круглом поддоне; отверстие для заливания масла широкое, окружено высоким отогнутым наружу венчиком. Ручка вертикальная, петлевидная, овальная в сечении, верхним корнем крепится к краю венчика, нижним — к средней части тулова. Рожок вытнут, с круглым фитильным отверстием, закончен, плавно переходит в стенку тулова. На рожке следы пальцев. Глина плотная, розовато-коричневая, с известковыми включениями.

*Размеры:* 1 — 12,5 см, d — 6,8 см, h — 6,5 см.

*Происхождение.* Китей. Раскопки Е. А. Молева, 1976 г., раскоп II, 5, бровка.

*Архив КИЭС:* оп. 2, ед. хр. 476.

*Сохранность.* Склеен из двух обломков, венчик вокруг заливного отверстия почти полностью утрачен, рожок по краю сколот, догнисован.

КП-12396; КС-467.

**561.** Светильник красноглиняный «кувшинчикового» типа. То же, что КС-467, но рожок короче. Рожок вытнут, приподнят, округло очерчен, с овальным фитильным отверстием, закончен. От вертикальной ручки сохранился нижний корень в средней части тулова. На тулове и рожке следы копоти. Глина серо-коричневая.

*Размеры:* 1 — 10,2 см, d — 7,0 см, h — 3,8 см.

*Происхождение.* Китей. Раскопки С. С. Бессоновой, Е. А. Молева, 1971 г., № 6, р. 1, кв. 1, юго-западный угол, гл. 1, 25 м.

*Архив КИЭС:* оп. 2, ед. хр. 294.

*Сохранность.* Ручка и венчик заливного отверстия утрачены, поверхность известкована, сколы.

КП-12270; КС-333.

**562.** Светильника красноглиняного «кувшинчикового» типа фрагмент. То же, что КС-467. Сохранилась небольшая часть тулова с рожком. Рожок выгнутый, округло очерченный, заокочен. Глина серо-коричневая, пережженная, с известковыми включениями.

*Размеры:* 1 — 8,6 см, d — 3,5 см, h — 4,5 см.

*Происхождение.* Мирмекий. Раскопки В. Ф. Гайдукенча, 1956 г., № 1788.

*Архив КИКЗ:* оп. 2, ед. хр. 133, 454.

КП-2575.

*Сохранимость.* Большая часть тулова с ручкой и край рожка утрачены, сколы, поверхность слонется.

КП-12273; КС-336.



**563.** Светильник красноглиняный «кувшинчикового» типа. То же, что КС-467. У края внутренней поверхности венчика проложен широкий желобок. Рожок выгнут, слит с туловом, слегка приподнят, имеет широкое овальное фитильное отверстие со следами копоти. На ребре биконического тулова сохранился нижний корень широкой вертикальной ручки. Глина оранжево-коричневая, с частыми белыми и темными включениями.

*Размеры:* 1 — 11,0 см, d — 5,8 см, h — 4,5 см.

*Происхождение.* Поселение Огоньки. Раскопки Д. С. Кириллина, 1965 г., № 90 (?), раскоп V/II.

*Архив КИКЗ:* оп. 2, ед. хр. 1157.

*Сохранимость.* Ручка и часть венчика утрачены, поверхность заизвесткована.

К-10480.

КП-12284; КС-347.



**564.** Светильник красноглиняный «кувшинчикового» типа. Сохранилась часть биконического тулова на слабо выраженном круглом сплюснотом поддоне. Вокруг отверстия для заливания масла — отогнутый наружу венчик. В нижней части тулова сохранился корень вертикальной ручки. Поверхность сильно обгорела. Глина темно-серая, плотная, пережженная, с включениями известки.

*Размеры:* 1 — 7,8 см, d — 7,3 см, h — 5,5 см.

*Происхождение.* Порфмий. Раскопки Е. Г. Кастакина, 1975 г., № 292, шурф в помещении Т, яма 18.

*Архив КИКЗ:* оп. 2, ед. хр. 481, л. 22.

*Сохранимость.* Склеен из трех обломков, часть тулова с рожком и ручка утрачены.

КП-4652.

КП-12289; КС-352.





**565.** Светильника красноглиняного «кувшинчикового» типа фрагмент. Сохранилась нижняя часть биконического тулова на круглом сплошном поддоне с корнем вертикальной ручки. На внутренней части тулова и поддоне хорошо заметны следы копоти. Глина серо-коричневая, сильно пережженная, с частыми мелкими кварцевыми (?) включениями. Сверху светильник покрыт светлым закалом.

*Размеры:* 1 — 7,5 см, d — 6,5 см, h — 3,3 см.

*Происхождение.* Порфирий. Раскопки Е. Г. Кастанян, 1953 г., № 638, раскоп 1, кв. 15, шт. 2, на глубине 0,50 м.

*Архив КИКЗ:* оп. 2, ед. хр. 493, 522, с. 49.

*Сохранность.* Склеен из двух обломков, большая часть тулова с рожек и ручка утрачены.

КП-12330; КС-393.



**566.** Светильника красноглиняного «кувшинчикового» типа фрагмент. Сохранилась часть биконического тулова на круглом сплошном поддоне. Рожек массивный, выгнутой, с широким овальным фитильным отверстием, закончен. Глина темно-коричневая, плотная, с известковыми включениями.

*Размеры:* 1 — 10,3 см, d — 6,6 см, h — 3,8 см.

*Происхождение.* Мирмекий. Раскопки В. Ф. Гайдукевича, 1947 г., № 543.

*Архив КИКЗ:* оп. 2, ед. хр. 403.

*Сохранность.* Большая часть тулова с ручкой утрачена, сколы.

КП-19388; КС-637.



**567.** Светильника красноглиняного «кувшинчикового» типа фрагмент. Сохранилась часть тулова с рожком. Вокруг отверстия для заливания масла находится отогнутый наружу венчик. Рожек выгнутой, массивный, с круглым фитильным отверстием, закончен. На рожке и тулове следы пальца. Глина светло-коричневая, плотная, хорошо отмученная, с мелкими включениями слюды.

*Размеры:* 1 — 6,9 см, d — 6,6 см, h — 4,6 см.

*Место находки неизвестно.* Поступил в коллекцию в 1979 г.

*Архив КИКЗ:* оп. 2, ед. хр. 584.

*Сохранность.* Большая часть тулова с ручкой утрачена.

КП-19408; КС-658.

**568.** Светильник красноглиняный «кувшинчикового» типа. То же, что КС-467, но с более высоким венчиком. На венчике следы копоти. Глина красно-коричневая, плотная.

*Размеры:* 1 — 8,7 см, d — 7,0 см, h — 5,2 см.

*Происхождение.* Из сборов сотрудников Керченского музея на Юз-Обе, 1953 г. Поступил в коллекцию в 1979 г.

Архив КИКЗ: оп. 2, ед. хр. 584.

*Сохранность.* Часть тулова с ручкой и рожек утрачены, поверхность обита, заизвесткована.

ДО-1044.

КП-195557; КС-809.



**569.** Светильника «кувшинчикового» типа фрагмент. Сохранилась часть тулова на крупном сплошном поддоне с рожком. Рожок выгнут, приводит, с овальным фитильным отверстием, закаточен. Глина коричнево-серая, плотная, с мелкими светлыми включениями.

*Размеры:* 1 — 10,0 см, d — 6,5 см, h — 3,7 см.

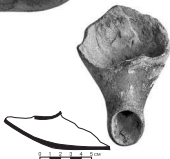
*Происхождение.* Тиритак. Раскопки В. Ф. Гайдукевича, 1934 г.

Архив КИКЗ: оп. 2, ед. хр. 134.

*Сохранность.* Большая часть тулова с ручкой утрачена, сколы.

ДО-961.

КП-19581; КС-833.



**570.** Светильника «кувшинчикового» типа фрагмент. Сохранилась часть тулова с корнем массивного рожка. На поддоне — технологический след от гончарного круга. Глина темно-серая, пережженная.

*Размеры:* 9,2 x 5,2 см.

*Происхождение.* Мирмекий. Раскопки В. Ф. Гайдукевича, 1935 г.

Архив КИКЗ: оп. 2, ед. хр. 396.

*Сохранность.* Большая часть тулова с ручкой и рожком утрачена.

ДО-966.

КП-19686; КС-938.





571. Светильника красноглиняного «кувшинчикового» типа фрагмент. Сохранилась часть тулова с рожком. Рожок вытнутый, массивный, с широким овальным отверстием, закруглен. Глина красно-коричневая, с известковыми включениями.

Размеры: 4,0 x 7,7 x 5,6 см.

Место находки неизвестно. Поступил в коллекцию в 1979 г.

Архив КИКЗ: оп. 2, ед. хр. 584.

Сохранимость. Большая часть тулова утрачена. КП-19713; КС-965.



572. Светильника красноглиняного «кувшинчикового» типа фрагмент. Сохранилась часть тулова с рожком. Рожок вытнут, на конце слегка заострен, с подокруглым фитильным отверстием, закруглен. Снизу, у основания рожка, видны выемки по сырой глине, следы пальцев. Глина красно-коричневая, плотная.

Размеры: 4,2 x 6,8 x 5,1 см.

Происхождение. Китей. Раскопки Е. А. Молева, 1975 г., № 34, кв. II, 5/31.

Архив КИКЗ: оп. 2, ед. хр. 476, 637.

Сохранимость. Большая часть светильника утрачена. КП-22365; КС-1089.



573. Светильник красноглиняный «кувшинчикового» типа. Тулово на круглом сплошном поддоне по форме близко к биконическому, ребро скруглено. Плечи образуют у отверстия для заливания масла вертикальный венчик. Рожок слегка вытнут, приподнят. Сохранился нижний корень вертикальной ручки. Тулово и рожок закруглены. На поддоне — технологический след от гончарного круга. Глина красно-коричневая, сверху более светлое покрытие.

Размеры: 1 — 8,6 см, d — 6,8 см, h — 4,7 см.

Происхождение. Марат 2. Раскопки С. А. Шестакова, 1977 г., № 66, курган 1, скелет 1.

Архив КИКЗ: оп. 2, ед. хр. 847.

Сохранимость. Склеен из обломков, догнсован, часть тулова с ручкой и фрагмент рожка утрачены, сколы, поверхность заизвесткована.

КП-24384; КС-1129.



**574.** Светильник красноглиняный «кувшинчково-го» типа. Тулово на круглом сплошном поддоне в форме близко к биконическому. Вокруг отверстия для заливания масла расположено вертикальный венчик с отогнутым наружу краем. По внутреннему краю венчика проложена кольцевая бороздка. Широкий рожек выгнут, приподнят, заокочен. Сохранился нижний корень вертикальной ручки. Глина коричнево-серая, сильно пережженная, с частыми известковыми включениями.

*Размеры:* 1 — 9,0 см, d — 6,0 см, h — 4,5 см.

*Происхождение.* Мирмекий. Раскопки В. Ф. Гайдукевича, 1949 г., № 559.

*Архив КИКЗ:* оп. 2, ед. хр. 133, 712.

*Сохранилось.* Ручка, часть рожка и венчика утрачены, сколы.

КП-77194; КС-1223.



**575.** Светильник красноглиняный «кувшинчково-го» типа. То же, что КС-1223. Широкий рожек выгнут, приподнят, заокочен. Сохранились корни вертикальной ручки. Верхняя часть тулова сильно обожжена. Глина красно-коричневая, с мелкими известковыми включениями.

*Размеры:* 1 — 8,7 см, d — 6,7 см, h — 5,0 см.

*Происхождение.* Мирмекий. Раскопки В. Ф. Гайдукевича, 1957 г., № 558.

*Архив КИКЗ:* оп. 2, ед. хр. 712.

*Сохранилось.* Склеен из двух фрагментов, ручка и часть рожка утрачены, сколы.

КП-77196; КС-1225.



**576.** Светильник красноглиняный «кувшинчково-го» типа. То же, что КС-467, но поддон выражен слабо. Рожок выгнут, приподнят, с большим овальным фитильным отверстием, сильно заокочен. На дне — технологический след от гончарного круга. Глина красно-коричневая, плотная, с известковыми включениями.

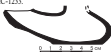
*Размеры:* 1 — 10,8 см, d — 6,7 см, h — 4,0 см.

*Происхождение.* Мирмекий. Раскопки В. Ф. Гайдукевича, 1958 г., № 504.

*Архив КИКЗ:* оп. 2, ед. хр. 712.

*Сохранилось.* Ручка и венчик утрачены, поверхность сильно оббита.

КП-77204; КС-1233.





577. Светильника красноглиняного «кувшинчково-го» типа фрагмент. Сохранилась часть биконического тулова на слабо выраженном круглом сапожном поддоне. У широкого отверстия для заливания масла — высокий, отогнутый наружу венчик. На тулове сохранились корни вертикальной ручки. Тулово в месте крепления рожка закопчено. Глина красно-коричневая, плотная, с известковыми включениями.

Размеры: 1 — 9,2 см, d — 8,7 см, h — 5,5 см.

Происхождение. Тиритакта. Раскопки В. Ф. Гайдукевича.

Архив КИЗ: оп. 2, ед. хр. 712.

Сохранность. Часть тулова с рожкой и ручка утрачены, сколы.

КП-77257; КС-1285.



578. Светильник красноглиняный «кувшинчково-го» типа. То же, что КС-467. Рожок вытнут, приподнят, заострен на конце, отверстие для фитиля круглое. Сохранились корни вертикальной ручки. На дне — технологический след от гончарного круга. Венчик, верхняя часть тулова и рожок закопчены. Глина светло-коричневая, с известковыми включениями и примесью измельченной керамики (?) красного цвета.

Размеры: 1 — 11,3 см, d — 7,5 см, h — 5,4 см.

Происхождение. Катей. Раскопки Е. А. Молева, 1986 г., № 7, раскоп III, Б, 6/3.

Архив КИЗ: оп. 2, ед. хр. 988.

Сохранность. Ручка утрачена, большой скол на венчике.

КП-108586; КС-1466.



579. Светильника красноглиняного «кувшинчково-го» типа фрагмент. Сохранилась часть тулова с рожкой. Рожок массивный, выгнутый, с большим овальным фитильным отверстием. На тулове и рожке следы копоти. Глина розовато-коричневая, плотная, с мелкими включениями.

Размеры: 1 — 8,4 см, d — 6,0 см, h — 4,0 см.

Происхождение. Поселение Отоныки. Раскопки Д. С. Кириллова, 1965 г., № 317, раскоп 3/13.

Архив КИЗ: оп. 2, ед. хр. 1157.

Сохранность. Большая часть тулова с ручкой утрачена, сколы.

К-10481.

КП-113317; КС-1510.

**580.** Светильник красноглиняный «кувшинчково-го» типа. То же, что КС-467, но с внутренней стороны венчика имеется кольцевая бороздка. Рожок выгнут, приподнят. Сохранился корень вертикальной ручки. На рожке и тулове следы копоти. Глина красно-коричневая, с известковыми включениями.

*Размеры:* 1 — 9,3 см, d — 6,4 см, h — 5,0 см.

*Происхождение.* Мирмекий. Случайная находка на городище в 1987 г., № 20. Передал председатель клуба «Ларус» Б. И. Бабич.

*Архив КИКЗ:* оп. 2, ед. хр. 1021.

*Сохранилось.* Часть венчика, рожка и ручка утрачены, сколы.

КП-115417; КС-1545.



**581.** Светильник красноглиняный «кувшинчково-го» типа. Тулово биконическое на круглом шиловидном поддоне. Отверстие для заливания масла окружает высокий, отогнутый наружу венчик. Ручка, овальная в сечении, приподнята над туловом, верхним корнем крепится к венчику, а нижним — к ребру на тулове. На рожке и тулове следы копоти. Глина красно-коричневая, плотная.

*Размеры:* 1 — 10,0 см, d — 6,6 см, h — 6,0 см.

*Происхождение.* Поселение «Осовины I». Раскопки В. Н. Зинько, 1990 г., № 14, юго-восточная окраина, зольник.

*Архив КИКЗ:* оп. 2, ед. хр. 1075.

*Сохранилось.* Склеен из двух фрагментов, часть тулова и рожок утрачены, поверхность местами заштукатурена.

КП-118413; КС-1569.



**582.** Светильника красноглиняного «кувшинчково-го» типа фрагмент. Сохранилась часть тулова с рожком. Тулово биконическое на шиловидном круглом поддоне. Рожок выгнут, приподнят. На тулове и рожке следы копоти. Глина коричневая, с мелкими включениями.

*Размеры:* 1 — 9,0 см, d — 3,7 см, h — 3,4 см.

*Происхождение.* Паптыкалей. Охранное раскопки В. Н. Зинько на ул. Челова, 1992 г., № 75, кв. 4, шт. 4.

*Архив КИКЗ:* оп. 2, ед. хр. 1310.

*Сохранилось.* Склеен из двух обломков, большая часть тулова с рожком и ручка утрачены.

КП-128956; КС-1664.

