

principal forms of land ownership in ancient Bosphorus (those of polis, king, barbarian community, and temple). Landed property evolution in Bosphorus is in fact an archeological problem. Further excavation of settlements makes it possible to reveal specific planning, precise dating, stratigraphy niceties, building techniques, and cultural and everyday life customs and traditions of the dwellers.

© 2010

Д.В. Журавлев

О БОСПОРСКИХ СВЕТИЛЬНИКАХ ТИПА «КУВШИНЧИКА»

Светильники типа «кувшинчика» — господствующий на Боспоре в эллинистическое время тип осветительных приборов. Эти светильники изготовлены на гончарном круге; рожок и ручка изготовлены от руки и прикреплялись к готовому изделию. Глина этих светильников типично боспорская — красная или красно-коричневая, с включениями известняка. Иногда поверхность светильника покрыта тонким слоем ангоба беловатого цвета. Лаковое покрытие отсутствует.

Нет никаких сомнений, что это локальный тип осветительных приборов, изготовленный в Пантикапее и, возможно, в других центрах Боспорского царства, как на Европейской, так и в Азиатской части.

История исследования

Эти светильники впервые были выделены О. Вальдгауером, который отнес их к типу D — «тип в виде кувшинчика с открытой шейкой с юга России».¹ Прекрасно осознавая определенное неудобство данного термина, мы сохраняем его во избежание путаницы, поскольку в отечественной литературе он стал общеупотребимым.

В дальнейшем светильники типа «кувшинчика» кратко рассматривались И.Т. Кругликовой², И.Б. Зеест³, В.С. Забелиной⁴, Д.В. Журавлевым⁵. Подробно издана коллекция светильников Керченского историко-культурного заповедника, солидную часть которой составляют светильники рассматриваемого типа⁶. Светильники типа «кувшинчика» представлены большим количеством экземпляров во всех городах Северного Причерноморья, а не только на Боспоре. Так, в частности, они известны в Пантикапее⁷, Мирмекии⁸, Танаисе⁹, Ольвии¹⁰, Неаполе скифском¹¹ и многих других пунктах. В Британском музее хранятся кувшинчиковые светильники из Крыма¹². В собрании Археологического музея Софии также известны подобные лампы¹³. В свое время Т.Н. Книпович проследила эволюцию ольвийских светильников, отметив, что ко II в. до н.э. рожок этих светильников становится длиннее, а отверстие для заливания масла — уже¹⁴. Эта же тенденция сохраняется и для боспорских светильников.

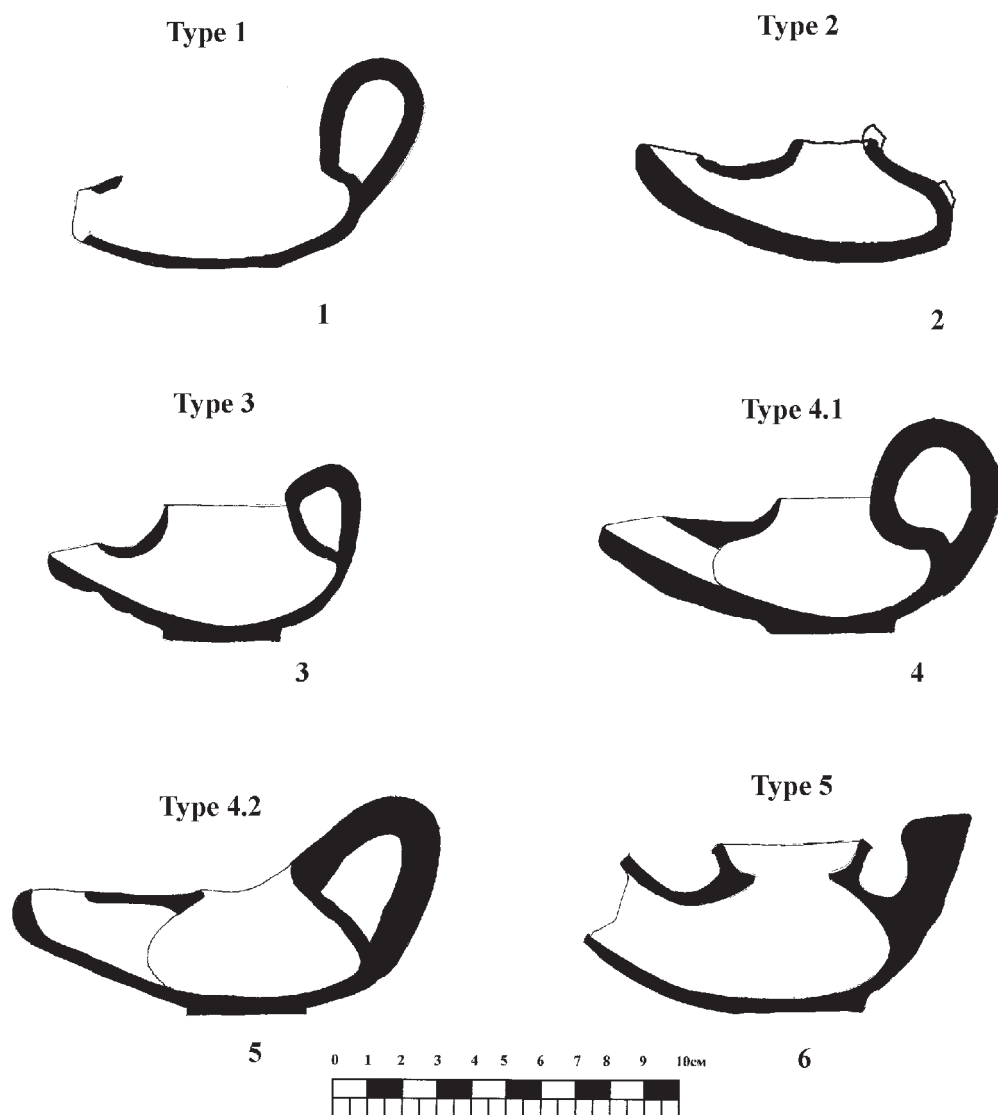


Рис. 1. Свечиники типа «кувшинчика». Классификационная схема

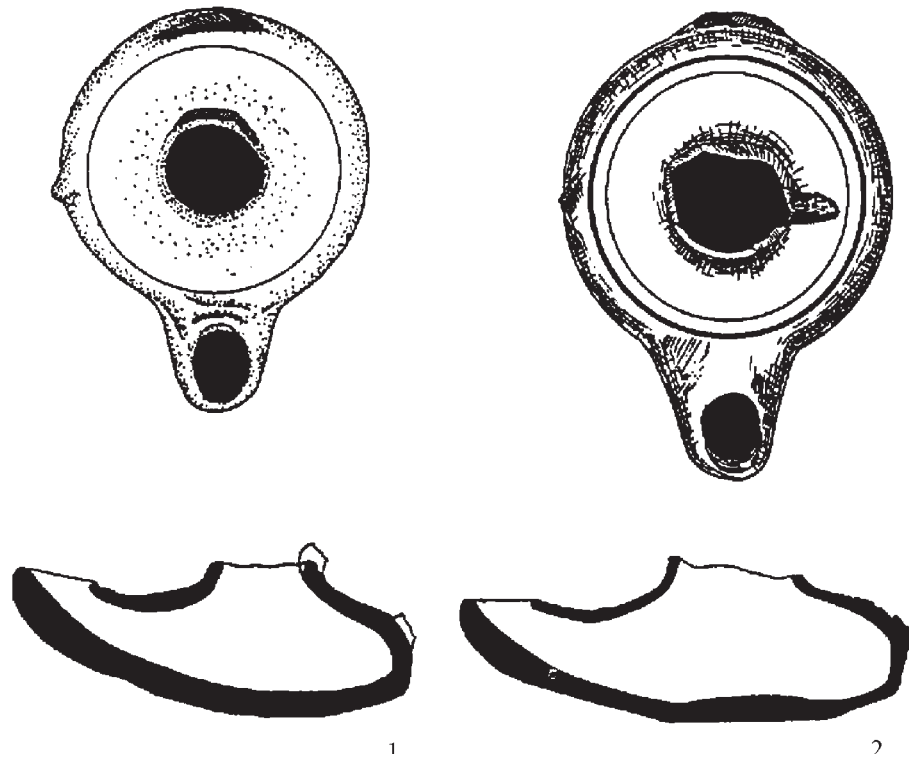


Рис. 2. Светильники типа 2. Пантикапей, цистерна № 179; раскопки В.П.Толстикова

В целом можно отметить, что светильники типа «кувшинчика» появляются на Боспоре на рубеже IV-III вв. до н.э.¹⁵ и существуют как минимум до рубежа нашей эры или до первых десятилетий I в.н.э.¹⁶ Поздние светильники этого облика найдены, например, в доме Хрисалиска¹⁷ и Танаисе¹⁸. В Пантикапее они происходят и из слоя I в.н.э.¹⁹, а в Киммерике «кувшинчиковый светильник одного из наиболее поздних на Боспоре типов» был обнаружен в слое пожара дома, сгоревшего около середины III в.н.э.²⁰

Происхождение

Вне всякого сомнения, прототипом боспорских светильников типа «кувшинчика» выступили местные открытые красноглиняные лампы²¹. Впервые это было отмечено В.С. Забелиной при анализе светильников из Пантикапея, датированных концом IV — началом III вв. до н.э.²² Кроме того, можно наблюдать схожие черты «кувшинчиковых» светильников и с аттическими чернолаковыми лампами типа 36В, открытыми при раскопках на Афинской агоре²³. Датировка этих светильников — первая половина III в.до н.э. Впрочем, даже в Афинах подобные светильники немногочисленны, что вряд ли может говорить в пользу широкого распространения светильников этого типа.

Классификация

ТИП 1

К этому типу светильников относятся светильники «переходного» типа от обычных боспорских открытых светильников к классическим «кувшинчикам»²⁴.

Для светильников этого типа (Рис. 1) характерны округлые очертания; наличие узкого горизонтального плеча, высокого вертикального бортика по внутреннему краю у широкого отверстия для заливания масла. Рожок короткий, овальный, с овальным или округлым фитильным отверстием. Размеры: длина — 9,4–9,5; ширина — 6,2–8,1; высота — 2,3–6,2 см.

Эти светильники неоднократно встречались в Пантикапее²⁵, а также в Нимфее²⁶. Подобные светильники известны также и в собрании Британского музея²⁷.

ТИП 2

Два светильника выделяются в отдельный тип (Рис. 1; 3). Эти лампы характерны исключительно для Пантикапея, во всяком случае, находки подобных светильников за пределами боспорской столицы мне пока неизвестны.

Тулово светильников круглодонное, с суживающимися к щитку стенками. Щиток отделен от боковых стенок неглубокой рельефной бороздкой. Вокруг узкого фитильного отверстия сделан невысокий вертикальный венчик. Рожок короткий, приподнятый, овально очерченный, с овальным отверстием для фитиля. У одного из светильников (Рис. 3, 1) на внешней верхней поверхности рожка — выпуклость. Сохранился корень вертикальной петлевидной ручки. Сбоку на тулове — шиповидный налп. Размеры: длина — 10,0; ширина — 8,4; высота — 4,5 см.

Второй экземпляр этого типа (Рис. 3, 2) имеет практически ту же форму, но щиток отделен от боковых стенок двумя неглубокими рельефными бороздками.

Публикуемые в статье пантикапейские экземпляры были обнаружены в заполнении водораспределительного помещения № 176 на акрополе (раскопки В.П. Толстикова, 1996 г.)²⁸. Датировка этого типа — III в. до н.э.

ТИП 3

Форма светильников круглая, рожок короткий. Тулово округлое, ребро между плечами и стенками скруглено; дно на сплошном круглом поддоне. Плечи светильника неширокие, приподняты к широкому отверстию для заливания масла; переходят в низкий конусовидный бортик. Рожок короткий, округло очерчен, с подокруглым фитильным отверстием. Ручка вертикальная, петлевидная, овальная в сечении — приподнята над туловом. Верхний корень ручки прикреплен к верхней кромке бортика, нижний — в нижней части тулова. Размеры: длина — 8,7–10,3; ширина 6,7–8,0; высота — 4–6 см.

К этому типу относится основная масса светильников типа «кувшинчика»²⁹. Прослеживается очевидная тенденция: со временем отверстие для наливания масла становится более узким. Так, отдельные экземпляры имеют широкое отверстие для наливания масла, не намного отличающееся от светильников типа 1. Соответственно, они датируются в пределах III в. до н.э.

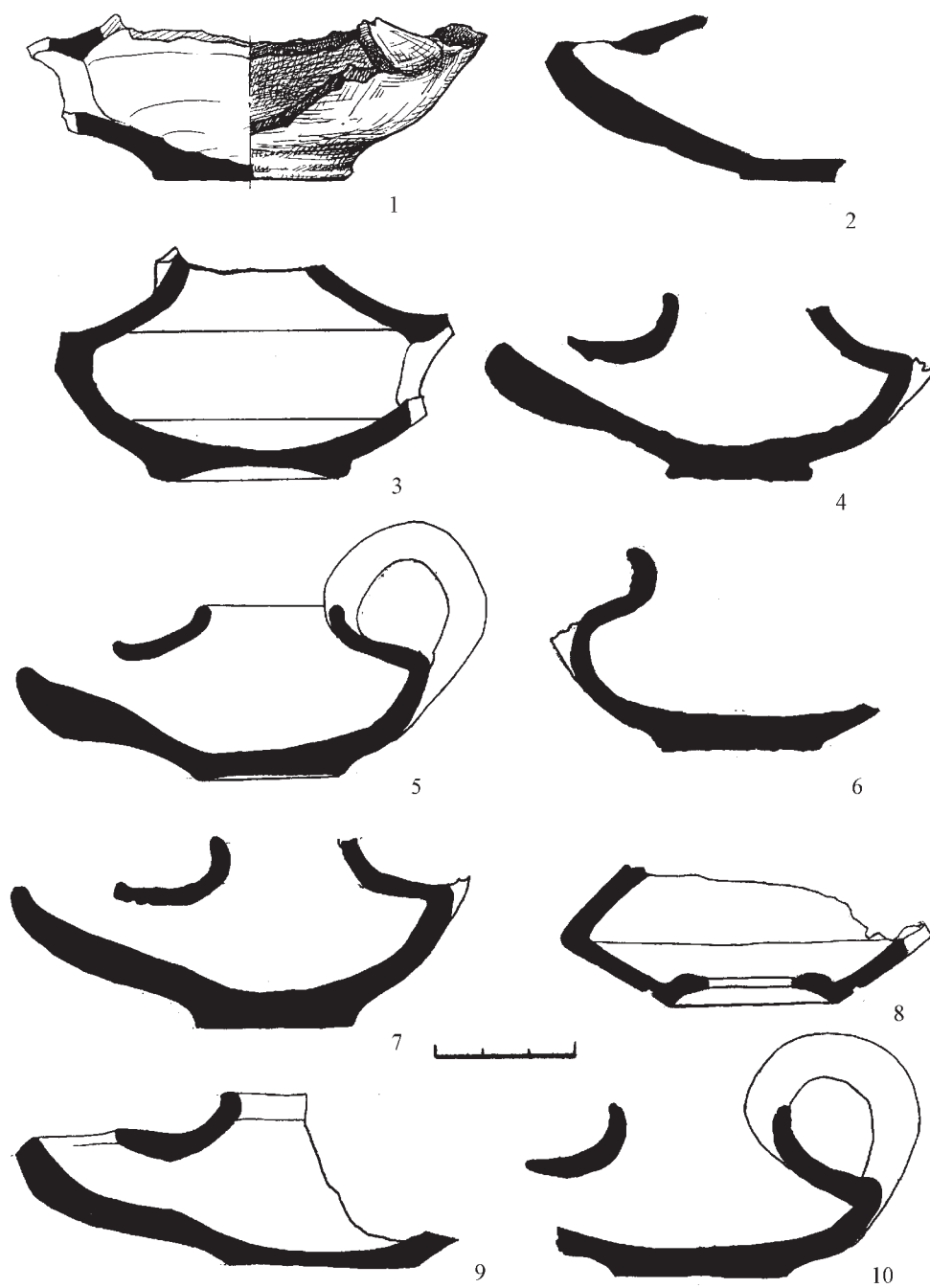


Рис. 3. Свечи́льники типа 3. Пантикапей, водораспределительное помеще́ние № 176; раскопки В.П.Толстикова

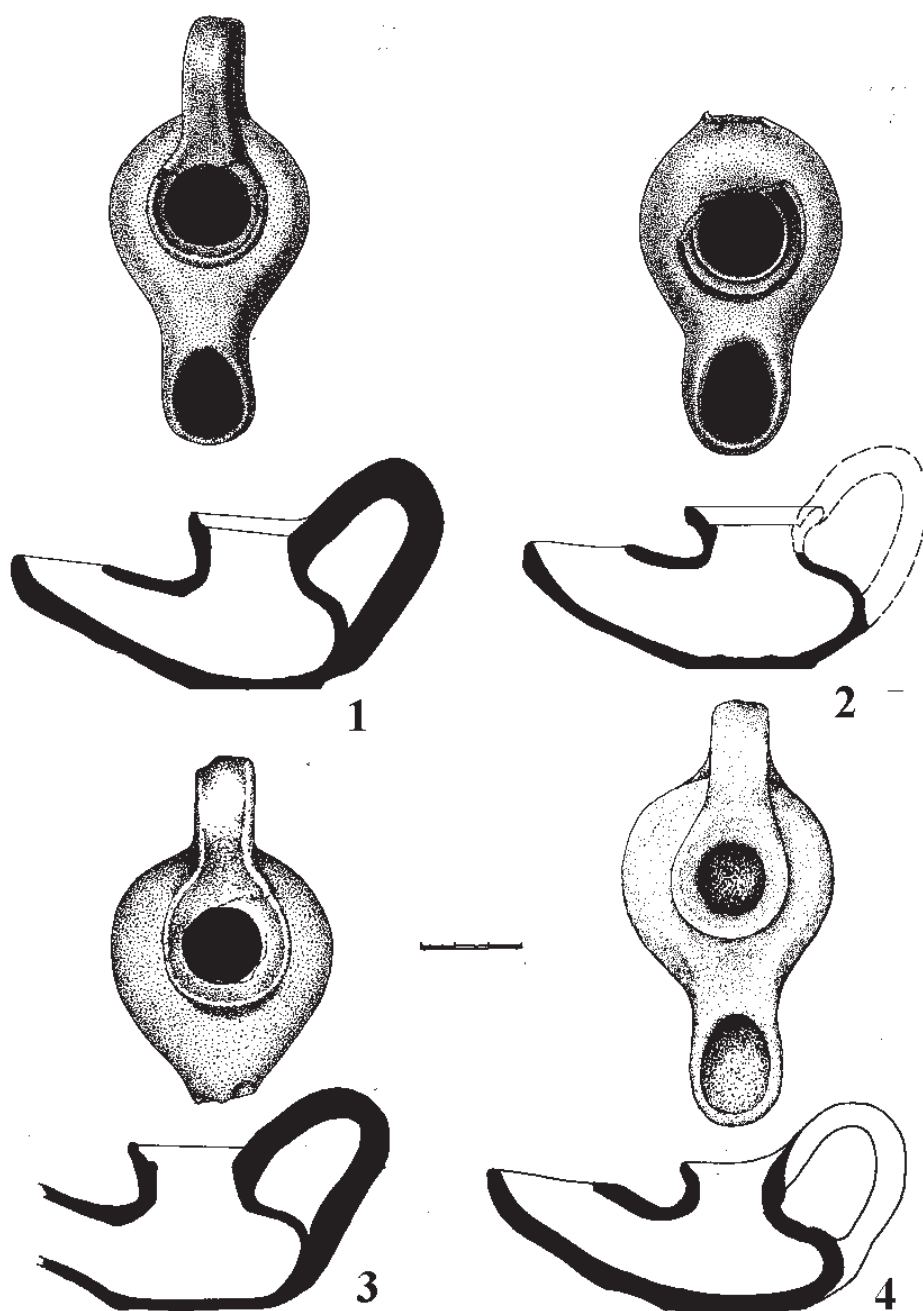


Рис. 4. Свечи́льники типа 4 из собрания Государственного Исторического музея. 1-3 — дом Хрисалиска, раскопки Н.И. Сокольского; 4 — некрополь Кеп, раскопки Н.П. Сорокиной

Значительное число светильников типа 3 происходит из Пантикапея из слоя конца III — первой половины II вв. до н.э.³⁰ Более ранние экземпляры, первой половины III в. до н.э., происходят из зольника II в Мирмекии³¹. Таким образом, суммарная датировка светильников этого типа — III — первая половина II вв. до н.э.

ТИП 4

К этому типу относятся светильники, близкие типу 3, но рожок у них значительно более длинный. Тулово светильников по форме близко биконическому, ребро может быть скруглено. Дно на сплошном круглом поддоне; отверстие для заливания масла широкое, окружено высоким отогнутым наружу венчиком. Ручка вертикальная, петлевидная, овальная в сечении, верхним корнем крепится к краю венчика, нижним — к средней части тулова. Рожок вытянут, с круглым фитильным отверстием, плавно переходит в стенки тулова. Размеры: длина — 8,6–12,5; ширина — 3,5–6,8; высота — 4,5–7,0 см.

Эти осветительные приборы являются продолжением линии развития кувшинчиковых светильников. Подобные светильники происходят, например, из одного из погребений некрополя Золотое³², разграбленной гробницы VII Артюховского кургана³³ и дома Хрисалиска³⁴. В некрополе Тирамбы такой светильник происходит из могилы 80, датированной началом I в. до н.э.³⁵ В.С. Забелина пишет о значительном количестве подобных светильников из Пантикапея; при этом она отмечает, что они происходят из комплексов конца III—I вв. до н.э.³⁶ В Гермонассе один из подобных светильников отнесен к I в. до н.э. — I в.н.э.³⁷

Время появления светильников типа 4 точно неизвестно, возможно, они какое-то время сосуществуют со светильниками типа 2 (т.е. в III в. до н.э.). Время их бытования — II — I вв. до н.э., возможно, до начала I в.н.э.

ТИП 5

К этому типу относятся кувшинчиковые светильники, имеющие ручку в виде выступа. Тулово светильников имеет форму близкую биконической, поддон сплошной, круглой формы. Вокруг широкого заливного отверстия — высокий воронковидный венчик, имеющий с внутренней стороны узкую горизонтальную площадку вокруг отверстия для заливания масла. Рожок вытянут, приподнят, закопчен. Корень вертикальной ручки выходит из стенки тулова, переходя в вертикальный, прямоугольный в сечении выступ, возвышающийся над туловом. Размеры: длина — 7,5–9,7; ширина — 5,2–6,5; высота — 4,2–6,5 см.

Подобные светильники происходят, например, из Херсонеса и датированы II в. до н.э.³⁸ В собрании Британского музея находится несколько достаточно близких светильников из Пантикапея³⁹.

Имитации и дальнейшее развитие этого типа

Широкое распространение светильников типа «кувшинчика» позволяет говорить и о появлении целого ряда имитаций. Одни из этих имитаций были лепными, и происходят из памятников I в. до н.э., например, из дома Хрисалиска

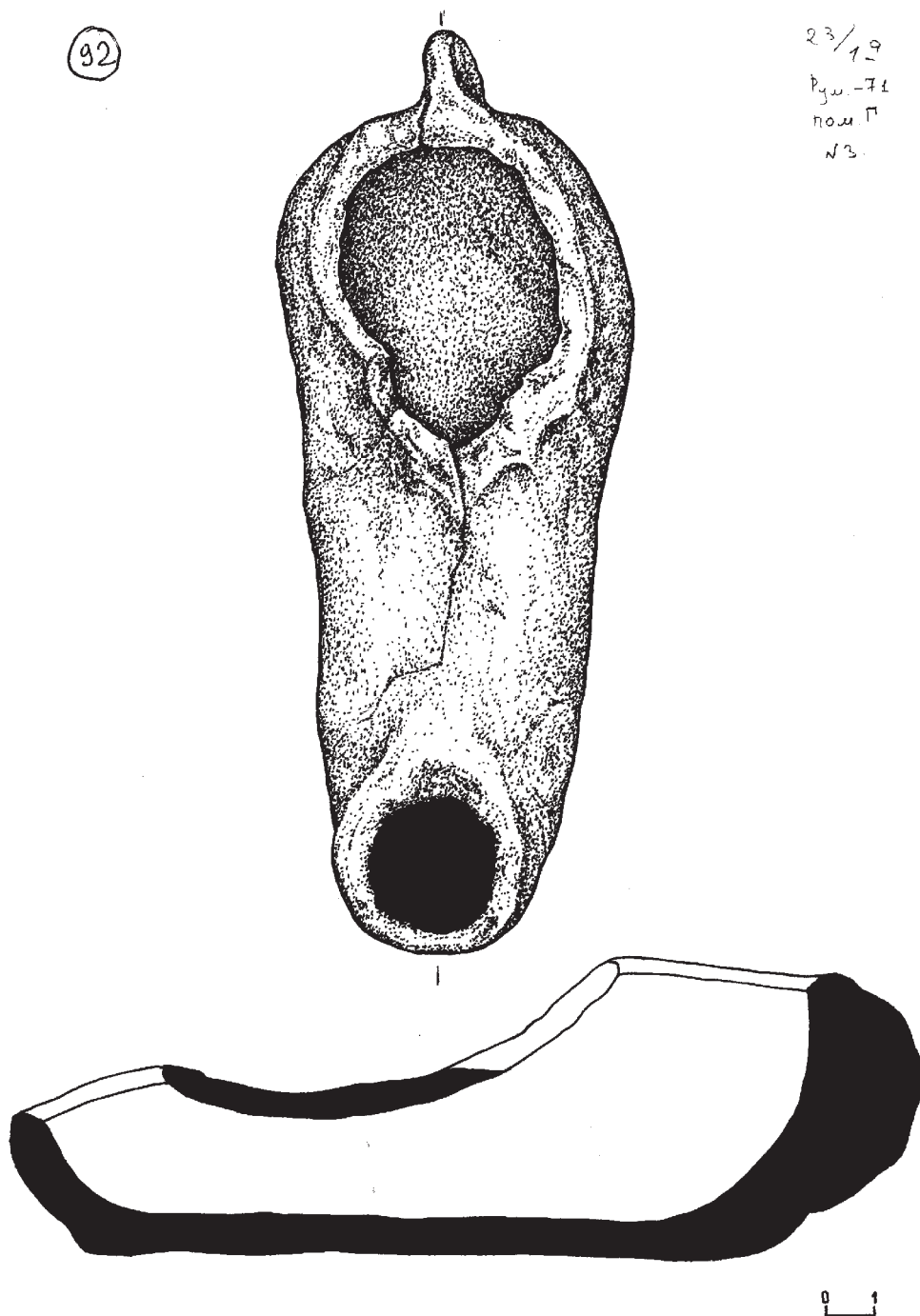


Рис. 5. Лепная имитация (?) светильника типа «кувшинчика». Дом Хрисалиска, раскопки Н.И.Сокольского. ГИМ

303

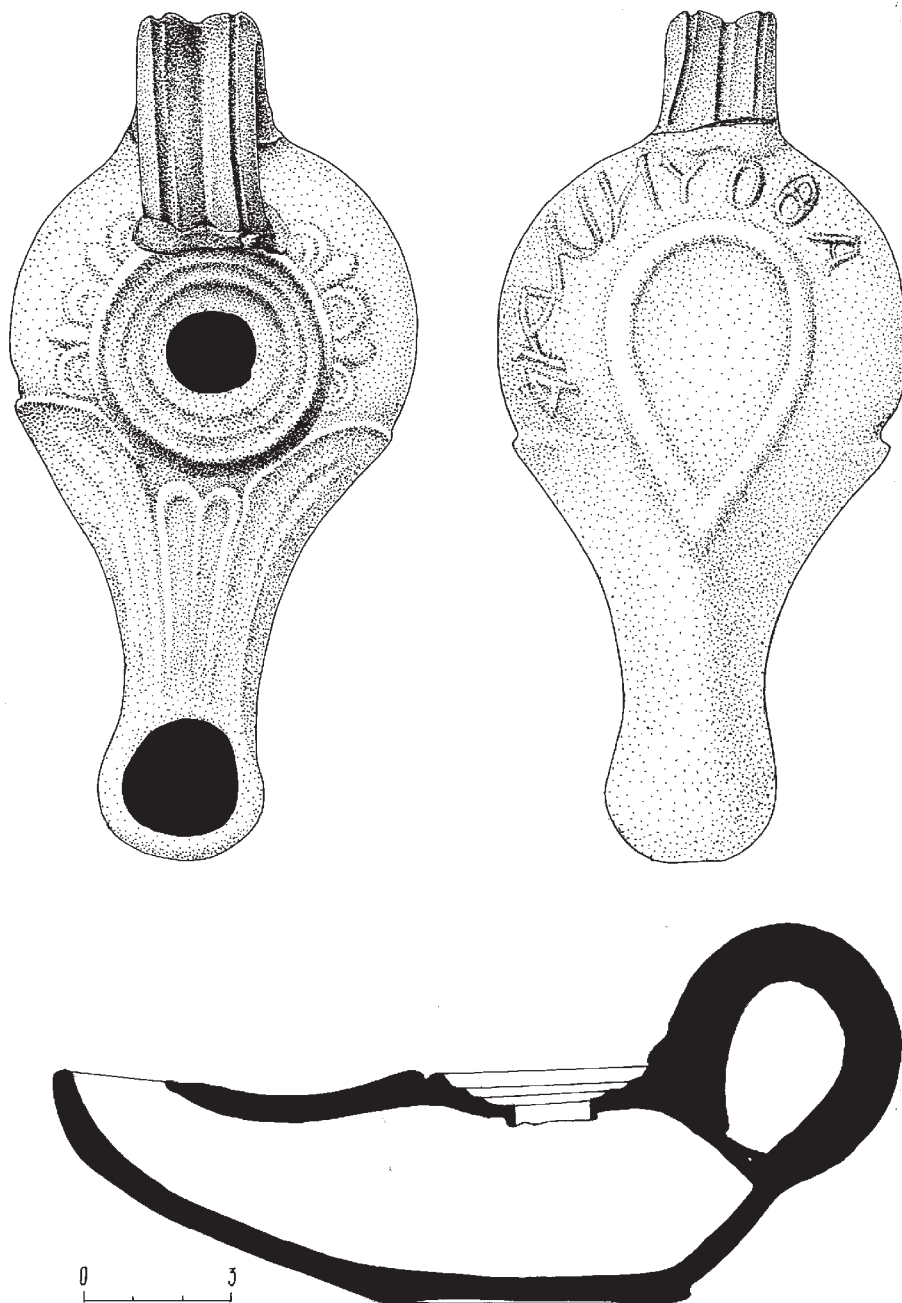


Рис. 6. Светильник с волутами боспорского производства. Некрополь Кеп, раскопки Н.П.Сорокиной (ГИМ)

(Рис. 5)⁴⁰. Мы не исключаем, что светильники типа «кувшинчика» оказали определенное влияние и на форму светильников с волютами, которые стали наиболее популярным типом глиняных осветительных приборов в I в. до н.э.,⁴¹ хотя предполагать их прямую связь нельзя.

Один из кепских светильников этого типа, хранящихся в ГИМ, имеет на нижней части тулова надпись из рельефных греческих букв, написанных курсивным письмом (Рис. 6)⁴². Восстановить имя мастера (?) из-за схематичности надписи не удалось. Точно такую же надпись, происходящую из Фанагории (Ф-1491), ввел в научный оборот С.А.Коваленко⁴³. Этот светильник имеет светлую обмазку по поверхности. Отметим, что для светильников этого типа в целом типично полное отсутствие лакового покрытия, часто применяется лишь ангоб белого цвета⁴⁴.

Таким образом, очевидно, что светильники типа «кувшинчика» были наиболее популярным типом глиняных ламп на Боспоре в эллинистическое время. Их широкое распространение как в столице Боспора, так и на его хоре говорит и о популярности этого нехитрого типа светильников среди различных слоев населения. Центр (или центры) их производства пока не определены⁴⁵, но почти наверняка одним из них был Пантикапей. Дальнейшие исследования, в первую очередь, состава глины, позволят локализовать мастерские по их изготовлению.

ПРИМЕЧАНИЯ

1. *Вальдгауер О.Ф.* Императорский Эрмитаж. Античные глиняные светильники. СПб., 1914. С. 26.
2. *Кругликова И.Т.* Ремесленное производство простой керамики в Пантикапее в VI-III вв. до н.э. // МИА. № 56. М., 1957. С. 134.
3. *Зеест И.Б.* Пантикапейская керамика сарматского времени (по материалам раскопок Пантикапея 1945-1949 гг.) // Пантикапей. МИА. № 56. М.-Л., 1957. С. 156-157.
4. *Забелина В.С.* Античные глиняные светильники из Пантикапея // Сообщения ГМИИ им. А.С.Пушкина. Вып 10. М. 1992. С. 306.
5. *Zhuravlev D.* Lighting equipment of the Northern Pontic area in the Roman period: imports and local production // The Black Sea in Antiquity. Regional and Interregional Economic Exchanges. Black Sea Studies. 6. Aarhus. 2007. P. 213-214.
6. *Журавлев Д.В., Быковская Н.В., Желтикова А.Л.* Коллекция светильников из собрания Керченского историко-культурного заповедника. Том 2. (в печати).
7. *Марченко И.Д.* Раскопки Пантикапея в 1959-1964 годах // СГМИИ. IV. М., 1968. Рис. 26, внизу справа; *Забелина.* Античные глиняные светильники... Табл. I, 7-10.
8. *Гайдукевич В.Ф.* Илурат. Итоги археологических исследований 1948-1953 гг. // МИА. № 85. М.-Л., 1958. Рис. 107, 4; *он же.* Античные города Боспора. Мирмекий. Л., 1987. Рис. 99, 3-4).
9. *Арсеньева Т.М.* Светильники Танаиса. М., 1988. С. 17-18. Табл. III, 1.
10. *Книпович Т.Н.* Керамика местного производства из раскопа И // Ольвия. Т. I. Киев, 1940. С. 144-146. Табл. XXX, 1-5; *Журавлев Д.В., Ломтадзе Г.А.* Керамические комплексы эллинистического времени из некрополя Ольвии // Археология. 2007. 1. Рис. 5, 1.

11. *Zaitsev Yu.P.* Light and Fire in the Palace of Skythian King Skilur // Fire, light and light equipment in the Graeco-Roman world // BAR International Series. 1019. Oxford, 2002. Fig. 3, 3-4.
12. *Bailey D.* A Catalogue of the Lamps in the British Museum. I. Greek, Hellenistic, and Early Roman Pottery Lamps. London, 1975. Pl. 24, Q125-Q126.
13. *Кузманов Г.* Антични лампи. Колекция на Национални археологически музей. София, 1992. № 39.
14. *Книпович.* Ук. соч. С. 144-146.
15. *Журавлев Д.В., Быковская Н.В., Желтикова А.Л.* К изданию Корпуса светильников Керченского заповедника. 1. Светильники второй половины VI — начала III вв. до н.э. // Боспор Киммерийский и варварский мир в период античности и средневековья. VII Боспорские чтения. Керчь, 2006. С. 107.
16. *Максимова М.И.* Артюховский курган. Л., 1979. С. 134. Обнаруженный в римских слоях Нимфея «кувшинчиковый» светильник явно датируется более ранним временем (*Домжалский К., Чистов Д.Е.* Итоги работ на участке «Н» (1994-1998) // Материалы Нимфейской экспедиции. Вып. I. СПб., 2003. Рис. 21, 10).
17. *Сокольский Н.И.* Таманский толос и резиденция Хрисалиска. М., 1976. Рис. 54, 2-4.
18. *Арсеньева.* Светильники Танаиса. С. 18.
19. *Кругликова.* Ремесленное производство... С. 134.
20. *Зеест.* Пантикапейская керамика... С. 157.
21. Ольвийские светильники типа «кувшинчика» имеют определенные отличия от боспорских, и в принципе легко различимы друг от друга. При этом все равно сохраняются общая тенденция в развитии этого типа на протяжении эллинистического времени, что, возможно, говорит и о едином прототипе и о дальнейшем следовании моде.
22. *Забелина.* Античные глиняные светильники... С. 306, табл. I, 6.
23. *Howland R.H.* Greek Lamps and Their Survivals. The Athenian Agora. Vol. IV. Princeton—New Jersey, 1958. P. 116-117. Pl. 44, 488.
24. *Журавлев Д.В., Быковская Н.В., Желтикова А.Л.* Светильники VI — первой половины III вв. до н.э. Коллекция светильников из собрания Керченского историко-культурного заповедника. Т. 1. Киев, 2007. Кат. № 198-286.
25. *Забелина.* Античные глиняные светильники... С. 306, табл. I, 6.
26. *Соколова О.Ю.* Комплекс находок эллинистического времени из Нимфея (раскопки 1984 г.) // Эллинистические штудии в Эрмитаже. СПб., 2004. С. 182. Рис. 19. См. также: Древний город Нимфей. Каталог выставки. СПб., 1999. С. 166-167, № 155.
27. *Bailey.* Greek, Hellenistic, and Early Roman Pottery Lamps... Pl. 24, Q120-Q121; с паспортом «из Керчи».
28. *Tolstikov V., Zhuravlev D.* Hellenistic pottery from two cisterns on the acropolis of Panticapaeum // ΣΤ Επιστημονική Συνάντηση για την Ελληνιστική Κεραμική. Προβλήματα χρονολόγησης. Κλειστά Συνολα—Εργαστήρια. Πρακτικά. Αθήνα, 2004. πιν. 97, 1, 5.
29. В публикуемом томе 2 светильников Керченского музея светильники из этого собрания классифицированы более подробно (*Журавлев Д.В., Быковская Н.В., Желтикова А.Л.* (в печати). Это связано со значительными различиями в форме тулова отдельных экземпляров. В данной статье мы опускаем подробное членение, поскольку для нас наиболее важным является проследить общую тенденцию развития «кувшинчиковых» светильников, а не их локальных вариантов.
30. *Забелина.* Античные глиняные светильники... Рис. I, 7-8.

31. *Гайдукевич В.Ф.* Античные города Боспора. Мирмекий. Л., 1987. Рис. 99, 3-4.
32. *Корпусова В.Н.* Некрополь Золотое (к этнокультурной истории Европейского Боспора). Киев, 1983. Табл. XXIV, 6.
33. *Максимова.* Артюховский курган. С. 132-133, Арт. 136-137.
34. *Сокольский Н.И.* Таманский толос и резиденция Хрисалиска. М., 1976. Рис. 54, 2-4; *Zhuravlev.* Lighting equipment... P. 214. Fig. 5.
35. *Коровина А.К.* Раскопки некрополя Тирамбы (1966-1970) // СГМИИ. Вып. 8. М., 1987. С. 37-38. Рис. 24.
36. *Забелина.* Античные глиняные светильники... С. 306. Рис. I, 9.
37. *Коровина А.К.* Гермонасса. Античный город на Таманском полуострове. М., 2002. Табл. 18, 12.
38. *Chrzanowski L., Zhuravlev D.* Lamps from Chersonesos in the State Historical Museum, Moscow // *Studia archaeologica.* 94. Roma, 1998. P. 45, No. 11.
39. *Bailey.* Greek, Hellenistic, and Early Roman Pottery Lamps. P. 76-77. Pl. 24-25, Q124-126.
40. Впрочем, утверждать это наверняка мы не можем — близкие по форме светильники известны, например, и среди позднескифских древностей: *Дашевская О.Д.* Поздние скифы в Крыму. САИ. Вып. Д1-7. М. 1991. Табл. 23, 14; *Власов В.П.* Античные влияния в позднескифской керамике Крыма // БИ. VIII. 2005. С. 84-85. Рис. 3, 14, 16-18.
41. Подробнее о сероглиняных боспорских светильниках см.: *Журавлев, Быковская, Желтикова.* (в печати).
42. *Сорокина Н.П.* Раскопки некрополя Кеп в 1961 г. // КСИА. 95. 1963. Рис. 23, 9. С. 65.
43. *Коваленко С.А.* Античная рельефная керамика III-I вв. до н.э. в Северном Причерноморье. Дисс. ... канд. ист. наук. М., 1989. С. 409. Рис. 37, 4.
44. Форма носика, завершающего длинный (или, скорее, удлинённый) рожок, характерна для позднеэллинистического времени. В основе этого боспорского типа светильников лежит тип осветительных приборов, широко распространённый в ряде средиземноморских центров (См. например: *Broneer O.* Terracotta Lamps. Corinth IV, 2. Cambridge, 1930. P. 64; *Howland.* Op. cit. P. 141). Для последней четверти I в. до н.э. характерно и появление поддона миндалевидной формы (Ср.: *Howland.* Op. cit. P. 181). Во второй половине I в. до н.э. на светильниках римского типа широко распространяются волюты, а также выделяется канал, идущий по рожку к отверстию для фитиля. Специальный раздел, посвящённый светильникам этого типа, был подготовлен в диссертации С.А. Коваленко, к сожалению, оставшейся неопубликованной (*Коваленко.* Ук. соч. С. 139-144). На основании картографирования находок этих светильников, а также находки формы для их изготовления в Фанагории, С.А. Коваленко предположил, что они производились в столице Азиатского Боспора, от чего и получили наименование «фанагорийских». С.А. Коваленко отмечает, что существует также большая серия этих светильников, изготовленных из серой глины, и практически все они происходят из Пантикапея. По его мнению, нельзя исключить возможности производства этих светильников и в Пантикапее, но до открытия форм для подобных ламп, он считал, что это преждевременно (*Коваленко.* Ук. соч. С. 143)
45. Близкие по форме светильники, но с горизонтальной ручкой, изготавливались в кепской мастерской, клеймившей свои изделия клеймом IЕ. Н.И.Сокольский и Н.П.Сорокина связывали производство изделий с таким клеймом с мастерской при святилище. См. *Сорокина Н.П.* Так называемые «кепские» клейма эпохи эллинизма и их расшифровка // Археологический сборник. Тр. ГИМ. Вып. 96. М., 1998. С. 26-31. Рис. 2, 3.

ABOUT THE BOSPORAN JUG-SHAPED LAMPS

D.V. Zhuravlev

Among the lamps jug-shaped ones belong to the most wide spread type of lighting devices at Bosphorus from the 3rd c. BC till the late Hellenistic time. These lamps are wheel-made; nozzles and handles were made by hand and then attached to the body. Undoubtedly it is a local type produced in Pantikapaion and perhaps in other centres of the Bosporan Kingdom. These lamps were first distinguished by O. Waldhauer; then they were briefly studied by I.T. Kruglikova, I.B. Zeest, V.S. Zabelina and D.V. Zhuravlev.

Lamps transitional from ordinary Bosporan open lamps to classical "jug-shaped" ones belong to type 1. This fact was first noted by V.S.Zabelina while analyzing lamps from Pantikapaion. She dated them to the late 4th — early 3rd cc. BC. These lamps obviously continue to develop the series of the Bosporan open lamps. Moreover, we can notice some similar features of jug-shaped lamps and Attic ones of the 20th type.

Several lamps belongs to a separate type 2 and have following characteristic features - round bodies, vertical rim around the hole for a wick and sometimes a side projection. These lamps are typical for Pantikapaion, in any case, we have not known anything about finds of these lamps outside the Bosporan capital yet.

The majority of jug-shaped lamps belongs to the type 3. Bodies of lamps of this type have different peculiarities. The most characteristic ones make separate variants, although this division is rather conditional as a lot of transitional variants can also be distinguished. The authors have not done this for clear reasons.

An obvious tendency can be traced — as the time passes the hole for pouring oil is getting narrower. Considerable number of such lamps comes from Pantikapaion from the layers of the late 3rd — the first half of the 2nd c. BC. The earlier exemplars of the first half of the 3rd century BC come from an ash-pit II in Mirmekion. Thus, general dating of this lamp type is the 3rd — the first half of the 2nd c. BC.

Lamps with their shapes similar to ones of the type 3, but with nozzles that are much longer, belong to the type 4. They continue to develop the line of jug-shaped lamps. Similar lamps come, for example, from one of the burials of the necropolis Zolotoye, the robbed tomb VII of Artyuchovskij burial mound and from the so-called house of Chrysaliskos. One lamp of this type comes from the grave 80 of the necropolis of Tiramba dating to the early 1st c. BC. The time when these lamps appeared is not exactly known, it is possible that during some period they co-existed with lamps of the type 3. The time when they were spread is from the 2nd — 1st cc. BC till, maybe, the early 1st century AD.

A few lamps with vertical conical applied handle belong to type 5. Some parallels allow us to date them to the 2nd c. BC.